

DJEZIORO DRAWSKO

PRZEWODNIK DLA WODNIAKÓW





JEZIORO DRAWSKO **Przewodnik dla wodniaków**

Wydawnictwo EKO-MAP
Rzeczyno 4, 78-316 Brzeźno
tel. 94 365 67 56 GSM 48 503 021 059
e-mail: biuro@ekomap.pl
www.ekomap.pl

Tekst: Sebastian Bezak, Zbigniew Januszaniec, Andrzej Cogiel,
pracownicy Urzędu Miejskiego w Czaplunku.

Zdjęcia: Sebastian Bezak, Waldemar Wiśniewski, Marian Sadkowski, Szymon Pastuszek,
Małgorzata Tylman, Adam Lutyński, archiwum Urzędu Miejskiego w Czaplunku.

Konsultacje: Krzysztof Filipczak, Tomasz Lubczyński, Szymon Pastuszek,
Tomasz Grabowiec, Władysław Kiryszewski, Andrzej Cogiel
oraz inni członkowie Czaploneckiego Bractwa Żeglarskiego.

Przewodnik dla wodniaków opracowano i wydano
przy współpracy z Urzędem Miejskim w Czaplunku.



© EKO-MAP 2021

SPIS TREŚCI

Turystyka wodna na jeziorze Drawsko	2
Zatoka Manewrowa	6
Zatoka Chmielewska	7
Zatoka Henrykowska	8
Zatoka Rękawicka	9
Zatoka Kwiatowa i Harcerska	10
Zatoka Rzepowska	11
Zatoka Męcidłó i Szymałów	12
Zatoka Uraz	13
Zatoka Kluczevska	14
Zatoka Cicha	15
Zatoka Drahimska	16
Zatoka Ptasia	17
Wybrzeże Wschodnie	18
Zatoka Plaża	19
Bielawa	20
W 7 dni wokół jeziora Drawsko	22
Nie tylko Drawsko	26
Jezioro Żerdno	28
Spływ Drawą	30
Czaplinek	32
Siemczyno	35
Stare Drawsko i zamek Drahim	36
Drawski Park Krajobrazowy	38
Lasy dla ludzi	39
Produkty tradycyjne i lokalne	40
Cykliczne wydarzenia kulturalne i sportowe w gminie Czaplinek	41
Bezpieczeństwo i etykieta jachtowa	42
Informator teleadresowy - wokół jeziora Drawsko	43

ISBN 978-83-66841-19-2



TURYSTYKA WODNA NA JEZIORZE DRAWSKO

Pojezierze Drawskie to jeden z najpopularniejszych regionów turystycznych na terenie północnej Polski. Największym jeziorem regionu jest Drańsko. Jego powierzchnia przekracza 1900 ha, z czego ponad 100 ha zajmuje 12 wysp, na czele z Bielawą - jedną z największych wysp śródlądowych w kraju.

Jeziro powstało u zbiegu wielu polodowcowych rynien, które w ciągu tysięcy lat przekształciły się w malownicze zatoki o kilkukilometrowej długości. Rejs z Czaplinka na północne krańce jeziora to poważna wyprawa - na tej trasie jezioro osiąga długość 12 kilometrów. Mniejszym sąsiadem Drawska jest jezioro Żerdno, na które można przedostać się łodzią lub kajakiem, pokonując 100-metrowy odcinek Drawy na wysokości wsi Stare Drawsko.

Niespotykane ukształtowanie dna i linii brzegowej, w połączeniu z dobrą dostępnością jeziora dla posiadaczy większych jednostek pływających, stwarza idealne warunki dla wszelkich aktywności związanych z **nadwodną rekreacją**. Latem na Drańsku każdego dnia można spotkać niezliczone jachty i łodzie wędkarskie. W wietrzne dni na wodzie pojawiają się też windsurferzy i kitesurferzy. Istnieje również możliwość uprawiania sportu na desce SUP, wakeboardingu i narciarstwa wodnego. Ponadto swoją bazę mają tu pletwonurkowie, poszukujący historycznych tajemnic z czasów wojny. Nie sposób też nie wspomnieć o kajakarzach, którzy właśnie stąd wyruszają na jeden z najpiękniejszych polskich szlaków rzecznych - **słyn Drawdą**.



Zawody wędkarskie



Stateczek spacerowy "Perkoz"

Drawsko słynie z doskonałych wręcz warunków do uprawiania **żeglarsstwa**. Podobnie jak na całym Pomorzu, przeważają tu wiatry zachodnie i północno-zachodnie. Miejsca wodowania i cumowania jachtów znajdują się zarówno przy ośrodkach wypoczynkowych jak i w zatokach. Jezioro jest bardzo głębokie, jednak nie brakuje tu płycizn usianych powalonymi drzewami i kamieniami. **Podwodne głązy**, które stanowią dla jachtów szczególne niebezpieczeństwo (m. in. w zatokach: Manewrowej, Ptasiej i Henrykowskiej) oznakowano pomarańczowymi bojami. Pozostałe przeszkody, nieoznaczone na wodzie, można zlokalizować przy pomocy map żeglarskich, dostępnych m. in. w czaplineckim Punkcie Informacji Turystycznej oraz w aplikacji NAVIONICS.

Przez długi czas jezioro Drawsko, podobnie jak pozostałe wody gminy Czaplinek, było w całości objęte **strefą ciszy**. Obecnie na całym jeziorze obowiązuje zakaz używania skuterów wodnych, a południowa część akwenu jest dostępna dla łodzi motorowych o maksymalnej mocy silnika 40 KW. Strefa ciszy jest ograniczona żółtymi bojami, poza którymi od 1 maja do 31 października można używać silników o maksymalnej mocy 5 KW (6,8 KM). Zakaz używania silników nie dotyczy statków wycieczkowych oraz służb porządkowych i ratunkowych.



Stateczek spacerowy "Perkoz" tel. 665 777 716
Stateczek "Aquarius" tel. 94 375 54 54
Katamaran "Party Boat" tel. 602 770 904

W gminie Czaplinek ma miejsce szereg cyklicznych imprez związanych z wędkarstwem i żeglarstwem. Odbłyło się tu już dziesięć edycji "**Festiwalu Wędkarskiego**", w których uczestniczyli zawodnicy z całej Polski. Ponadto Drawsko jest jednym z trzech akwenów na pojezierzu, na których mają miejsce cykliczne **regaty żeglarskie**. Do najefektowniejszych wydarzeń żeglarskich w Czaplinku można zaliczyć zawody, odbywające się w klasach T-1, T-2, T-3 i Omega, organizowane przez Czaplineckie Bractwo Żeglarskie, przy współudziale Lokalnej Organizacji Turystycznej oraz Gminy Czaplinek. Dotychczas w lipcowych regatach każdorazowo brało udział kilkadziesiąt załóg, rywalizujących w różnych klasach, a podczas zawodów na całym jeziorze niepodzielnie panowały białe żagle.



Żeglarstwo

Czaplineckie Bractwo Żeglarskie
Czaplinek, ul. Nadbrzeże Drawskie 1
Szkolenia żeglarskie i aktywny wypoczynek
Sail & Surf, tel. 734 770 777
www.sailandsurf.pl

Nurkowanie i snurkowanie

Baza nurkowa "OCTO" Łukasz Ogiński
tel. 606 201 571, www.bazaocto.pl
Euforia Dive - Czaplinecka Szkoła Nurkowania
Emil Kozak, tel. 514 984 895,
www.facebook.com/euforiaDIVE
BeActive Marcelina Bzdyrek
tel. 696 06 90 96 www.beactivemarcelina.pl

Wędkarstwo

Gospodarstwo Rybackie w Czaplinku Sp. z o.o.
Czaplinek ul. Sikorskiego 14
www.gr.czaplinek.info
Polski Związek Wędkarski
Koło PZW nr 10 w Czaplinku, ul. Jeziorna 14
tel. 660 705 552, www.pzw.org.pl
Przewodnik wędkarsko-turystyczny K. Tynny
tel. 790 310 180, FB: Fish-Art-Czaplinek

W 1999 r. grupa żeglarzy oraz pracowników LO w Czaplinku powołała **Czaplineckie Bractwo Żeglarskie**, zrzeszające aktualnie 50 członków. Jego siedzibą jest Ośrodek Sportów Wodnych. Stowarzyszenie zajmuje się organizowaniem żeglarstwa (również regatowego), rekreacji, pozalekcyjnym życiem sportowym uczniów oraz działaniami na rzecz ochrony środowiska i kształtowania etyki żeglarskiej. Bractwo przygotowuje ponadto kursy na stopień żeglarza jachtowego na jeziorze Drawsko. Stowarzyszenie utworzyło **szkółkę żeglarską** dla dzieci w wieku od 7 do 18 lat. Zajęcia teoretyczne i praktyczne odbywają się dwa razy w tygodniu (po dwie godziny) od maja do września. Szkolenia odbywają się na jachtach klasy "Optymist" i "Laser" w oparciu o program Polskiego Związku Żeglarskiego.



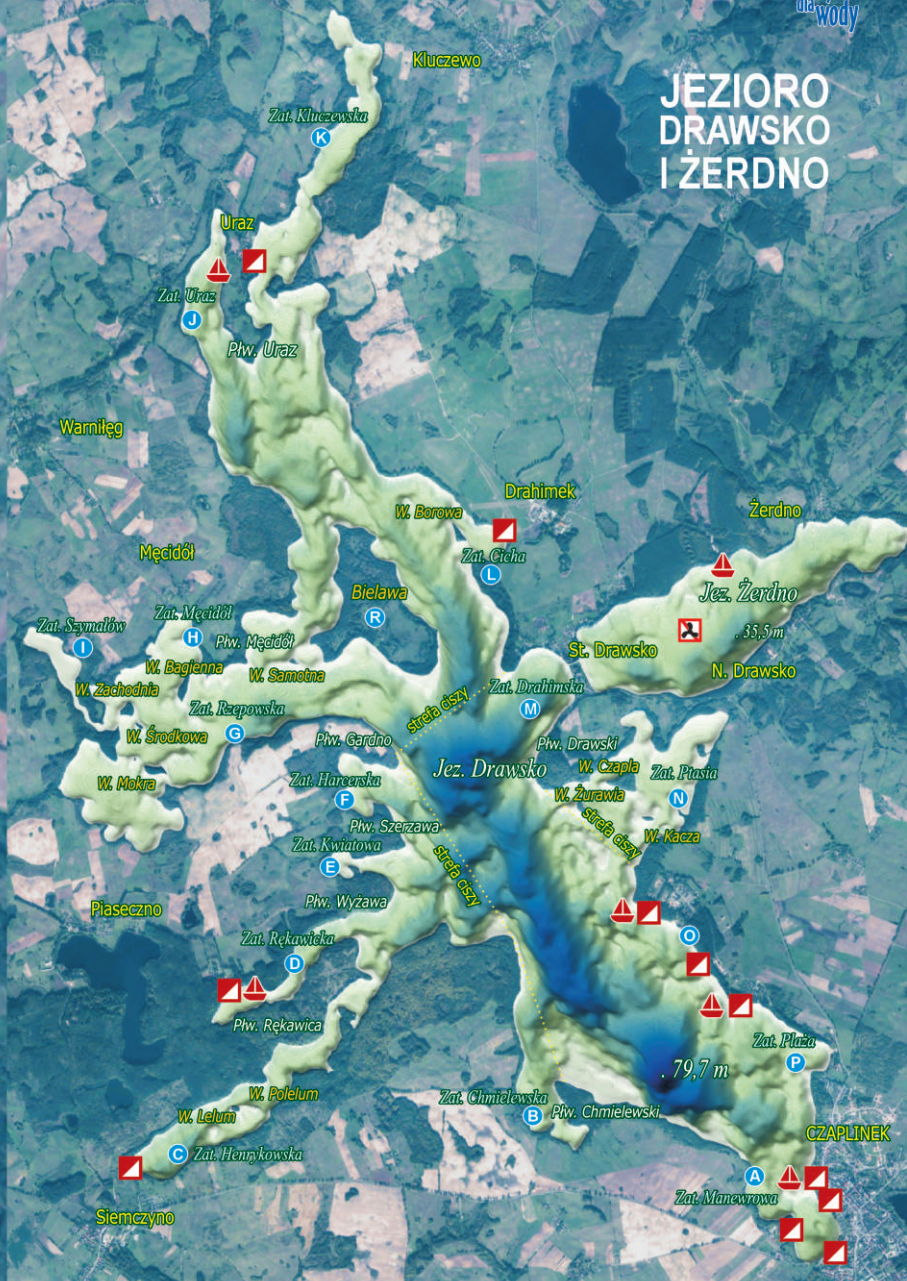
Regaty w Czaplinku



Szkółka żeglarska uczy szacunku wobec wody



JEZIORO DRAWSKO I ŻERDNO



Slip



Przystań
żeglarska



Zakaz używania
silników spalinowych



A ZATOKA MANEROWA

Z uwagi na położenie w bezpośrednim sąsiedztwie Czaplinka, Zatoka Manewrowa (znana też jako Basen lub Południowa) jest najlepiej znaną częścią jeziora Drawsko. To właśnie z tego miejsca rozpoczynają rejsy jachty, cumujące w Ośrodku Sportów Wodnych (OSW) przy wschodnim wybrzeżu.

Mniejsze łodzie można bezpłatnie wypożyczyć przy ul. Jeziornej, na odnowionym slipie obok stacji WOPR. Wypożyczenie większych jednostek na ogół odbywa się na przystani OSW, wyposażonej w slip oraz dźwig jachtowy, z którego można skorzystać przed sezonem i po nim. Informacje o terminie slipowania jednostek dostępne są na stronie www.czaplinek.pl oraz pod numerem tel. 665 777 702.

Zatoka jest głęboka (maksymalnie 23,5 m), jednak na wysokości mariny i obiektu Słoneczna Polana znajduje się rozległa, kamienista płycizna, oznakowana bojami, która może stanowić utrudnienie dla łodzi o dużym zanurzeniu. OSW, zarządzany przez Gminę Czaplinek, dysponuje kompletną infrastrukturą. Żeglarze mogą tu skorzystać z energii elektrycznej, pryszniców i toalet, dużej świetlicy oraz miejsca na ognisko. Ponadto na terenie ośrodka funkcjonuje wypożyczalnia sprzętu pływającego - kajaków, łodzi, rowerów wodnych i jachtów żaglowych typu Omega. Na miejscu można też uzyskać informacje na temat możliwości **czarteru** jachtów kabinowych.

Czaplinek jest dobrym miejscem na zakupy przed dłuższym rejsiem. Atrakcyjną ofertę stanowi też spory wybór lokali gastronomicznych, o których piszemy szerzej w informatorze teledresowym (str. 43-44).



B ZATOKA CHMIELEWSKA



Zatoka Chmielewska, zwana również Magistracką, znajduje się ok. 2,5 km na zachód od Czaplinka. Z uwagi na niewielką odległość od miasta jest ona chętnie odwiedzana przez żeglarzy wypływających z OSW. Całkowicie osłonięta od zachodnich wiatrów, stanowi idealne miejsce na postój przed dłuższym rejsem po jeziorze Drawsko.

Wpływając do Zatoki Chmielewskiej należy mieć na uwadze rozległą płyciznę, rozciągającą się w pasie 200-300 metrów na północ od Półwyspu Chmielewskiego. To, co niebezpieczne dla żeglarzy, przyciąga miłośników wędkowania - niewielka głębokość sprzyja rozwojowi roślinności, która tworzy tu ponad 10-hektarową, podwodną łąkę, będącą siedliskiem wszelkiego rodzaju ryb.

Pośrodku wejścia do zatoki głębokość przekracza 20 metrów. Płynąc przy jej wschodnim brzegu należy uważać na liczne, zniszczone stanowiska wędkarskie, które tworzą pod wodą sieć pułapek. Z powodu braku dobrze utrzymanych pomostów, żeglarze często decydują się na postój na kotwicy. Przy większej fali warto szukać miejsca postojowego przy bezpieczniejszym, zachodnim brzegu, gdzie woda jest na ogół spokojniejsza. Tutaj znajduje się oznakowane miejsce na kotwiczenie oraz jest przygotowane miejsce na rozpalenie ogniska.



© ZATOKA HENRYKOWSKA



Najdłuższa z drawskich zatok bywa również nazywana Siemczyńską - ponieważ od zachodu przylega do wsi Siemczyno. Miejscowość stanowiła dawny majątek *Heinrichsdorf*, założony przez arystokratyczny ród von der Goltz.



Pałac w Siemczynie

Na wejściu do zatoki po obu jej stronach znajdują się oznakowane miejsca, gdzie można bezpiecznie zacamować lub zakotwiczyć jacht oraz rozpałcić ognisko. Przy zachodnim krańcu zatoki wybudowano duży pomost z miejscami cumowania, obok którego znajduje się wygodny slip z szerokim placem manewrowym. Jest też niewielka plaża, toaleta oraz wiata piknikowa, przy której stoją tablice informacyjne z mapami jeziora i Drawskiego Parku Krajobrazowego. Niespełna kilometr dalej można zaplanować zakupy w sklepie spożywczym lub nocleg w "Pałacu Siemczyno".

Płynąc Zatoką Henrykowską można odnieść wrażenie pokonywania dużej rzeki. Brzegi są kręte i strome, porośnięte gęstym lasem bukowym. Tuż za największą, 32-metrową głębokością znajduje się oznakowana płytczna z kamieniami sięgającymi niemal powierzchni wody, a za nią - dwie **wysepki** o uroczych nazwach Lelum i Polelum. W odległości ok. 4 km od slipu Zatoka Henrykowska spotyka się z mniejszą Zatoką Rękawicką, po czym obie uchodzą do głównego akwenu, dokładnie naprzeciwko Półwyspu Drawskiego.





D ZATOKA RĘKAWICKA

Zatoka Rękawicka przebiega równolegle do Zatoki Henrykowskiej, od której jest oddzielona półwyspem Rękawica.



Plaża w ośrodku Wajk

Strome brzegi półwyspu pną się ponad wodę na wysokość ponad 30 m, podobnie zresztą jak po przeciwnej stronie zatoki. Takie warunki geograficzne stwarzają wrażenie dzikości i niedostępności wybrzeża, ale też utrudniają zorganizowanie dłuższego postoju, połączonego z wyjściem na ląd. Nieco łagodniejsze podejście znajduje się przy połączeniu obu zatok, jest to jednak miejsce z dużą ilością podwodnych kamieni. Obecnie są dostępne dwa miejsca, gdzie można stanąć na kotwicy i na brzegu rozpalic ognisko w przygotowanym do tego palenisku. Każde z tych miejsc jest oznakowane.

Najwygodniejszym stanowiskiem do cumowania łodzi jest Ośrodek Wypoczynkowy **Wajk**, dysponujący kompletnym zapleczem noclegowym i sanitarnym. Do dyspozycji gości przygotowano przyłącza elektryczne i wodne, kuchnię letnią i sklepik spożywczy, a dla osób uprawiających sporty - korty tenisowe, boisko do siatkówki, koszykówki i piłki nożnej, stoły do tenisa stołowego, salę bilardową, plac zabaw i zamkniętą, krytą strzelnicę. Znajduje się tu również plaża z kąpieliskiem i przystań jachtowa ze slipem. Najbliższe sklepy spożywcze zlokalizowane są w Rzepowie (ok. 4 km) i Siemczynie (4,5 km).



Widok na zatokę od strony zachodniej

E ZATOKA KWIATOWA I HARCERSKA F



Dwie małe zatoczki przy zachodnim brzegu jeziora często są omijane przez żeglarzy, spieszących ku Bielawie i Zatoce Rzepowskiej. Mają one jednak wiernych zwolenników wśród niektórych wodniaków, doceniających ich walory widokowe, które uwydatniają się zwłaszcza wczesną jesienią.



Otoczenie Zatoki Kwiatowej

Zatoka Kwiatowa wg. legend jest nazwana od wsi Kwiatowo (dawna nazwa Piaseczna), natomiast nazwa Zatoki Harcerskiej wywodzi się od obozów harcerskich organizowanych w latach sześćdziesiątych XX w. Według żeglarzy można tu spotkać szopa, natomiast w Harcerskiej znajduje się siedliska bobra. Zatoka Kwiatowa to doskonałe miejsce do cumowania. Jest ona dobrze osłonięta, zatem stanowi dobre miejsce do ucieczki z otwartego

akwenu w razie niepogody. Schodząc z jachtu warto poszukać niewielkiej, zadbanej polanki, która jest dobrym miejscem na odpoczynek połączony z podziwianiem pięknych zachodów słońca. Zatoka Harcerska jest również mała, a przy okazji bardzo malownicza. Zależnie od kierunku i siły wiatru można zatrzymać się w jednym z dwóch miejsc cumowniczych, które są oznakowane - a na lądzie czekają murowane paleniska.





Ⓒ ZATOKA RZEPOWSKA

Ponad 250-hektarowa Zatoka Rzepowska, zawdzięczająca swą nazwę pobliskiej wsi Rzepowo, w całości jest położona w strefie ciszy. Wraz z licznymi wysepkami, półwyspami i mniejszymi zatoczkami, stanowi idealne miejsce dla połowu ryb, dlatego też łodzie wędkarskie są tu spotykane równie często, jak jachty żaglowe.

Jednocześnie jest to miejsce, gdzie regularnie pojawiają się **kajakarze** - tędy bowiem wiedzie trasa szlaku kard. Karola Wojtyły. Oznakowanie szlaku w postaci czerwonych i zielonych rombów nawiązuje do wielokakwenowych torów wodnych, a miejsce, w którym rzeka opuszcza Drawsko, dodatkowo wyeksponowano za pomocą białego znaku.



Oznakowanie szlaku Drawy



Kormorany na Wyspie Samotnej

Z wód zatoki wylania się 6 wysp oraz kilka podwodnych pagórków, z których ponad powierzchnię wyrastają łany trzcin. Najbardziej znana jest Wyspa Samotna, gdzie od lat bytuje duża **kolonia kormoranów**. Żarłoczne ptaki są z jednej strony utrapieniem dla rybaków, z drugiej zaś - dużą atrakcją przyrodniczą. Kormorany nie są zbyt płochliwe, dzięki czemu przepływając obok wyspy można liczyć na efektowne, jeziorowe safari.



H ZATOKA MĘCIDÓŁ I SZYMAŁÓW I



Tuż przy Zatoce Rzepowskiej znajdują się dwie mniejsze zatoczki - Męcidłów oraz Szymałów.

Szymałów jest najbardziej ukrytą zatoką na jeziorze. Aby tam wpłynąć, należy przygotować się na szereg trudności, jak wąskie przejście, niski stan wody i uciążliwa roślinność podwodna. Dla niedoświadczonej załogi może być to zbyt duże wyzwanie. Chcąc wpłynąć do zatoki należy obsadzić stanowiska manewrowe, wyciągnąć pagaje oraz kotwicę. Pokonując wąskie przejście należy całkowicie podnieść płetwę mieczową oraz na 3/4 sterową, a także podnieść silnik. Podczas wiosłowania należy trzymać się środka przejścia. Przeprowa do zatoki powinna zająć ok. 10-15 min. Po przepłynięciu przez trzcinowisko naszym oczom ukaże się zatoka Szymałów. Postój wiąże się z koniecznością kotwiczenia. Odwiedzenie zatoki ma raczej charakter przygodowo-krajoznawczy i na ogół nie wiąże się z pozostaniem na noc.

Zatoka Męcidłów znajduje się między wyspami: Bagienną a Zachodnią. Przy brzegu można skorzystać z wiaty, ławostolów, paleniska oraz koszy na odpady. Po zejściu na ląd można wybrać się na spacer do wsi Warnięg (ok. 2 km), gdzie znajduje się sklep, czynny od 7:00 do 18:00. Decydując się na nocleg należy pamiętać o tym, że nie ma tu możliwości rozbijania namiotów, dlatego warto wrócić na noc na jacht.

Wejście do zatoki Szymałów





J ZATOKA URAZ



Zatoka Uraz (inaczej "Owcza") zawdzięcza swą nazwę wsi letniskowej, położonej na półwyspie, który przylega do niej od strony wschodniej. Jej długość nieznacznie przekracza 1,5 km, a głębokość w części centralnej sięga ok. 18 m.

Według lokalnych żeglarzy w odległych czasach na brzegach zatoki wypasały się owce. Wpływając do niej możemy znaleźć miejsce na odpoczynek w wyjątkowym i pięknym miejscu jakim jest **Folwark na Półwyspie**, posiadający kameralną marinę dla żeglarzy, którzy chcą zatrzymać się tutaj na chwilę ale również na cały sezon. Uprzednio powiadamiając recepcję tego obiektu, można tu zamówić ciepły posiłek.

Przystań na półwyspie Uraz

Wielu żeglarzy stara się zakończyć w Folwarku dzień żeglugi, m. in. ze względu na możliwość skorzystania z sauny i gorącej balii. Schodząc na ląd widzimy małą ale zadbaną plażę, leżaki i przycięty trawnik. Dzieci mogą zagrać w ping-ponga, pobawić się na placu zabaw oraz skorzystać ze stołu bilardowego. Rodzicom natomiast warto polecić kawiarnię, która jest czynna od 8:00 do 22:00. Można tu również skorzystać z darmowego Wi-Fi. Infrastruktura żeglarska pozostaje na wysokim poziomie - istnieje m. in. możliwość skorzystania z prysznicza i toalety, można również zaplanować pranie i podpiąć się do łącz elektrycznych. Folwark na Półwyspie współpracuje z lokalnymi firmami, które zaopatrują obiekt w miód, piwo oraz oliwę.





K ZATOKA KLUCZEWSKA



Zatoka Kluczevska niemal dorównuje swą długością Zatoce Henrykowskiej. Nie ustępuje jej też niczym pod względem walorów widokowych.

U jej wylotu zlokalizowana jest rozległa, podwodna górką, wypiętrzona miejscami niemal pod samą powierzchnię wody, uznawana przez wędkarzy za jedno z najlepszych szczupakowych miejsc na Drawsku. Przy przeciwnym, północnym krańcu zatoki, znajduje się miejsce cumowania łodzi, z dużym pomostem, wiatą i plażą. Wiedzie stąd droga wiejska do odległego o ok. 1,5 km **Kluczewa**, gdzie znajduje się sklep spożywczy oraz pasieka, w której powstają słynne **miody drahimskie** i szereg innych pszczołich produktów. Właściciel pasieki posiada zagrodę ekologiczną i organizuje wycieczki edukacyjne. Ponadto znajduje się tam **fabryka słodyczy "Gniewko"**, gdzie można nabyć wysmienite **Krówki Kluczevskie**.



Miody Drahimskie

Cumowanie łodzi jest też możliwe we wsi Uraz (znajduje się tu mały slip z płyt betonowych) oraz po przeciwległej stronie, przy **stacji** czaplineckiego hufca ZHP. Przy okazji można tu zobaczyć niezwyklej eksponat historyczny - ogromną, aluminiową **szalupę** ratunkową, która prawdopodobnie pochodzi z dawnego, polskiego transatlantyku "MS Batory. "



Pomost w Kluczewie



Szalupa ratunkowa przy przystani ZHP



L ZATOKA CICHA

Jedna najmniejszych i najrzadziej odwiedzanych zatok, zwana Cichą (a czasem też Spokojną), ulokowała się na wschód od wyspy Bielawy. Od jeziornej toni oddzielona jest niewielką Wyspą Borową.

Wyspa ma powierzchnię nieco powyżej 1 ha. Jej niespełna półkilometrowej długości brzeg otoczony jest szerokim pasem szuwarów, a od zachodu dostępu do wyspy strzegą powalone drzewa i podwodne bale, mogące uszkodzić łódź. W pobliżu południowego krańca wysepki rozciąga się **mielizna**, pokryta grubym żwirem i niewielkimi kamieniami. Nie jest to bezpieczne miejsce dla żeglarzy, dlatego też w miarę możliwości należy wpływać do zatoki i opuszczać ją od strony północnej.

Zatoka Cicha ma niecałe 10 ha powierzchni, a jej brzegi porastają trzciny, z którymi sąsiadują podwodne łąki. W południowej jej części występują **grzybienie białe** (zwane też liliami wodnymi) oraz nieco mniejsze grązele żółte. Mniej więcej pośrodku wybrzeża można dostrzec slip, do którego prowadzi droga z pobliskiego Drahimka.



Grzybienie białe





M ZATOKA DRAHIMSKA



Zatoka, sąsiadująca ze Starym Drawskiem, przyjęła nazwę od zamku Drahim, będącego jedną z największych atrakcji historycznych ziemi czaplineckiej.

Miejsce to cieszy się szczególną popularnością nie tylko z uwagi na obecność **średniowiecznej budowli**, ale też licznych punktów gastronomicznych; ponadto znajduje się dokładnie w połowie jeziora, toteż stanowi idealny punkt postojowy dla wodniaków podążających na Bielawę lub dalej, ku północnym zatokom. W Starym Drawsku można uzupełnić zapasy w miejscowym sklepie (czynnym latem od 6:00 do 22:00) oraz spróbować produktów tradycyjnych, takich jak Miody Pojezierza Drawskiego i wędzona sielawa.

Zatoka Drahimska jest bardzo głęboka (ponad 40 m w centralnej części). Manewrowanie po jej wodach nie powinno przysparzać większych trudności, należy jednak uważać na przybrzeżne głazy na południe od pomostu, a także na przeszkody podwodne blisko dawnego ośrodka Aquarius. W drodze ze Starego Drawska na Bielawę, po prawej stronie mijają się półwysep, którego przedłużenie stanowi długa, kamienista płycizna, oznakowana bojami. Dość płytko jest też przy samym pomoście w kształcie litery T, do którego cumują jachty, zwłaszcza w pobliżu mostu drogowego, gdzie do jeziora uchodzi rzeka Drawa (tutaj należy przygotować się do podniesienia płetwy sterowej oraz mieczowej).





N ZATOKA PTASIA



Kilometr na południe od Zatoki Drahimskiej, za potężnym Półwyspem Drawskim znajduje się Zatoka Ptasia.

Nazwa nie jest przypadkowa; w istocie można tu spotkać chyba wszystkie gatunki **ptaków wodnych**, występujące na jeziorze Drawsko. Są tu więc łyski, perkozy i krzyżówki, a pomiędzy nimi niekiedy też trafia się gągoł, czapla i trzc nurogęś. Przy odrobinię szczęścia można zobaczyć zimorodka, przemykającego lotem błyskawicy między szuwarami. Całości dopełniają wszędobyłskie kormorany i łabędzie - zwłaszcza te ostatnie upodobały sobie spokojne wody zatoki, przemierzając je całymi rodzinami.

Zatoka charakteryzuje się niejednorodnym dnem i urozmaiconą linią brzegową. Nazwy trzech tutejszych wysp nawiązują oczywiście do ptaków - największa z nich to 3-hektarowa Wyspa Czapla, która niemal

łączy się poprzez dużą, podwodną płycznę z małą Wyspą Kaczą. W północnej części zatoki znajduje się bezimienny półwysp, dawniej będący wyspą, a dziś połączony z lądem grząskim i trudnym do przebycia przesmykiem. Najbardziej wysunięta na zachód jest Wyspa Żurawia, z którą sąsiaduje rozległa, podwodna łąka, słynąca z gigantycznych głazów, skrzających się w słoneczne dni tuż pod powierzchnią wody. Z tego powodu podczas wejścia do Zatoki Ptasiej i wypływania z niej zaleca się płynięcie blisko północnego, bądź ewentualnie południowego brzegu, z dala od boi ostrzegających przed podwodnymi przeszkodami. Miejsca do kotwiczenia można znaleźć przy wschodnich krańcach wysp Żurawiej i Czaplej.





WYBRZEŻE WSCHODNIE

Odcinek drawskiego wybrzeża na południe od Zatoki Ptasiej to zdecydowanie najbardziej "wakacyjna" część jeziora. Ulokowały się tu największe czaplineckie ośrodki wypoczynkowe, oferujące komplet infrastruktury i usług związanych ze wszelkimi rodzajami turystyki.

Kusy Dwór to ośrodek z dużą bazą noclegową. Miłośnicy sportów znajdą tu place do gry w koszykówkę, tenisa ziemnego, piłkę nożną i siatkową, a także ściankę wspinaczkową i strzelnicę. Na terenie ośrodka prowadzone są kursy żeglarskie i motorowodne. Żeglarze mogą skorzystać z przysznica, toalety i elektryczności, istnieje też możliwość holowania na nartach wodnych. Tuż przy plaży znajduje się kawiarnia.



Przystań w Kusym Dworze

Camping **Drawtur** dysponuje mariną z hangarem oraz dużą wypożyczalnią sprzętu pływającego. Stąd również wyruszają spływy kajakowe szlakiem Drawy w najdłuższej, ponad 170-kilometrowej wersji. W ofercie ośrodka znajdują się m. in. domki letniskowe i pole namiotowe, a wodniacy, którzy zatrzymują się tu tylko na chwilę, mogą skorzystać z nadjeziornej restauracji. Na terenie obiektu funkcjonują: umywalnie, natryski, toalety, kabiny sanitarne (również dla niepełnosprawnych), pralnia, suszarnia i plac zabaw. Ponadto ośrodek oferuje boiska do gier, kort tenisowy, bilard, wypożyczalnię sprzętu wodnego oraz wypożyczalnię rowerów. Między Drawturem a Kusym Dworem ulokował się ośrodek **Omega**, specjalizujący się w organizacji kolonii i obozów szkolnych. W ośrodkach istnieje możliwość zamówienia ciepłego posiłku po uprzednim kontakcie z recepcją. Wszystkie wymienione obiekty dysponują utwardzonymi ślipami.



P ZATOKA PLAŻA

Zatoka Plaża znajduje się w północnej części Czaplinka, nieopodal drogi wojewódzkiej 163 z Wałcza do Kołobrzegu.

Nazwa zatoki w dosłowny sposób odzwierciedla jej charakter - centralne miejsce wybrzeża zajmuje duża **plaża miejska** i strzeżone kąpielisko. Ponadto znajdują się tu boiska do siatkówki i badmintonu, wiaty rekreacyjne oraz sanitariaty. W pobliżu funkcjonują dwa obiekty turystyczne: "Camping Czaplinek" oraz "U Jacka". Na terenie Campingu można skorzystać z prysznica, pralki, podłączenia do prądu oraz zjeść ciepły posiłek. W bliskim sąsiedztwie znajdują się liczne punkty gastronomiczne - m. in. "Przystąń na Pstrąga", "Kebab Bar" czy bar "Ranczo", który w okresie wakacyjnym

oferuje koncerty i zabawy pod chmurką. Dojazd do plaży jest możliwy od strony ulicy Pięciu Pomostów.

Plaża jest niewielką, półotwartą zatoką. W wietrzne dni jest ona narażona na stosunkowo wysokie fale z kierunków zachodnich, dlatego manewrowanie po jej wodach bywa niekiedy dość trudne. Szczególnie niebezpieczny jest obszar w południowej części zatoki, gdzie wprost roi się od podwodnych głazów. Kamienista płycizna ciągnie się następnie przez kolejnych kilkaset metrów wzdłuż Nadbrzeża Drawskiego, tak więc podążając wodą w kierunku Czaplinka należy trzymać się w bezpiecznej odległości od brzegu.





® BIELAWA



Wyspa Bielawa, o powierzchni ponad 70 ha i długości linii brzegowej 4,6 km, pod względem wielkości znajduje się w czołówce zestawienia polskich wysp śródlądowych. Jest to miejsce szczególnie chętnie odwiedzane przez wodniaków.

Przy brzegach Bielawy znajduje się kilka miejsc, gdzie można bezpiecznie zacumować łódź. W pobliżu pomostów ustawiono drewniane **wiaty i ławy**, przy których istnieje możliwość rozpalenia ogniska oraz zaczerpnienia odrobiny wiedzy na temat wyspiarskiej przyrody z barwnych tablic edukacyjnych. Dodatkowa polana piknikowa znajduje się również przy południowym brzegu Bielawy, jednak z uwagi na brak pomostów i płytką wodę, jest to miejsce popularne głównie wśród kajakarzy, podążających przez Zatokę Rzepowską na szlak Drawy.



Pomost przy wschodnim brzegu wyspy



Łódź dawnych mieszkańców Bielawy

Jeszcze pod koniec ubiegłego wieku Bielawa miała stałych mieszkańców. Do dziś stoją tu dwa murowane domy i pozostałości po dawnych gospodarstwach. W ich okolicy można znaleźć dawny sprzęt do uprawy roli, a także wrak dużej, drewnianej łodzi, używanej przez wyspiarzy do komunikacji ze światem. Obecnie ta część wyspy, choć niezamieszkała, jest własnością prywatną.



Na ścieżce przyrodniczej

Dwa żeglarskie miejsca postojowe, po wschodniej i zachodniej stronie wyspy, połączone są oznakowaną ścieżką przyrodniczą. Jej przebieg wyznaczają kierunkowskazy i tablice informacyjne, z których można dowiedzieć się sporo na temat pojezierniej fauny i flory oraz ochrony przyrody w Drawskim Parku Krajobrazowym.

Przez długi czas największą atrakcją przyrodniczą na Bielawie był pomnikowy, **czteropienny buk**. Potężne drzewo, którego korona, szeroka na 25 metrów, górowała nad okolicą, było systematycznie osłabiane przez zimowe wichry, huby i owady. Pierwsze poważne uszkodzenia odnotowano na przełomie lat 1999/2000, a 10 lat później buk runął na ziemię. Do dziś pozostały po nim pnie, leżące na skraju lasu.



Pozostałości pomnikowego buka



W 7 DNI WOKÓŁ JEZIORA DRAWSKO

Drawsko to akwen o bardzo dużej powierzchni, a każda z jego zatok stanowi miejsce o odrębnym charakterze, godne indywidualnej uwagi. Warto więc poświęcić czas na bardziej szczegółowe poznanie poszczególnych obszarów tego wielkiego jeziora. Ciekawą propozycją jest tygodniowy rejs w stylu "slow life", przeznaczony dla osób, które dysponują większą ilością wolnego czasu i chęcią odcięcia się od cywilizacji na dłużej. Poszczególne odcinki zaplanowano w taki sposób, aby jednodniowa trasa nie przekraczała 10 kilometrów; jest to jednak tylko jedna z wielu możliwych propozycji, którą każdy może zmodyfikować według własnego uznania i możliwości.



Jachty cumujące w Starym Drawsku

CZAPLINEK - STARE DRAWSKO

Początek wyprawy ma miejsce w Ośrodku Sportów Wodnych w Czaplinku, gdzie można wycarterować jacht lub zwodować własną łódź. Stąd, po ominięciu pływaczni naprzeciwko mariny, wyruszamy na północ. Po prawej stronie pozostaje Nadbrzeże Drawskie, zatoka Plaża, a następnie ośrodki wypoczynkowe Drawtur, Omega i Kusy Dwór. Warto zaplanować dłuższy postój w spokojnej **Zatoce Ptasiej**, oczywiście pamiętając o tym, że przy wejściu do niej leżą na dnie niebezpieczne głazy. Zaraz po opłynięciu Półwyspu Drawskiego docieramy do przystani w Starym Drawsku, gdzie można zaplanować kulinarny postój (wędzona sielawa i węgorz to obowiązkowe punkty wycieczki), zwiedzanie Zamku Drahim.

STARE DRAWSKO - KLUCZEWO

Prawie 10-kilometrowa trasa z Zatoki Drahimskiej do Kluczewa wiedzie ku najodleglejszym krańcom jeziora Drawsko. Jest to niekiedy dość uciążliwy etap, głównie z uwagi na północno-zachodnie wiatry, wiejące od strony dziobu.



Północny basen jeziora Drawsko

Po minięciu Bielawy po lewej, i Wyspy Borowej po prawej stronie, jezioro ponownie staje się szerokie, a na północy pojawia się duży półwysp, dzielący wody Drawska na dwie zatoki: Kluczewską od zachodu i Uraz po stronie wschodniej. Trzymając się bliżej półwyspu mijamy dużą górkę podwodną i wchodzimy do wąskiej, ponad 3-kilometrowej Zatoki Kluczewskiej. Po lewej stronie pojawiają się pomosty i zabudowania miejscowości **Uraz** - jest to dobre miejsce na przerwę w rejsie. Na północ od wsi zatoka sprawia wrażenie dzikiej i bezludnej; dopiero przy jej krańcu ukazują się duży **pomost** przystosowany do cumowania jachtów. Można zaplanować tu ognisko i nocny postój, a dysponując większą ilością czasu - zakupy w sklepie spożywczym, oddalonym o pół godziny drogi pieszo.

KLUCZEWO - WYSPA BIELAWA



Jesień w Zatoce Kluczewskiej

Powrót z Zatoki Kluczewskiej odbywa się tą samą trasą, co rejs do Kluczewa. Aby urozmaicić wycieczkę, a przy okazji dopisać kolejną zatokę do listy zdobytych miejsc, można opłynąć półwysp i zaplanować krótki postój w **zatoce Uraz**, gdzie funkcjonuje niewielka przystań gospodarstwa agroturystycznego "Folwark na Półwyspie". Stąd do Bielawy trzeba pokonać 3 km (jeśli planujemy cumowanie na zachodzie wyspy) lub 4 km do pomostów na wschodzie. Pozornie bezludna **Bielawa**, latem wprost tętni życiem. Jest to punkt przyciągający ze wszystkich stron jeziora wodniaków, którzy chcą zobaczyć jak mogła wyglądać codzienność na wyspie kilkadziesiąt lat temu, w czasach gdy przebywali tu stali mieszkańcy. Warto tu zdecydować się na spacer ścieżką przyrodniczą, a w dalszej kolejności także na nocleg, aby zregenerować siły przed kolejnymi etapami wodnej włóczędzy.



Zachodni brzeg Bielawy

BIELAWA - ZATOKA RZEPOWSKA

Rozległa i długa na 3 kilometry Zatoka Rzepowska to temat na osobną wycieczkę. Aby do niej dotrzeć z zachodniego cumowiska na Bielawie, należy kierować się na **Wyspę Samotną**, którą opływamy lewą burtą. Natomiast startując ze wschodniego brzegu Bielawy, można wybrać krótszą trasę wzdłuż południowego wybrzeża wyspy, pamiętając jednak o mieliźnie u wejścia do zatoki, gdzie nie brak podwodnych pułapek.



Kajakarze w Zatoce Rzepowskiej

Po minięciu kolonii kormoranów, oczom żeglarzy ukazuje się piękna panorama dużej zatoki, urozmaicona wysepkami i miniaturowymi zatoczkami, gdzie można znaleźć zaciszne miejsca na postój. Daleko od brzegu głębokość przekracza 30 m, jednak są też podwodne górkę, ponad którymi mieści się zaledwie metr wody. Zatoka kończy się na północ od wsi Piaseczno, w miejscu gdzie z jeziora wypływa Drawa (a wraz z nią grupy kajakarzy, biorących udział w spływach). Z powodu braku dużych pomostów należy szukać miejsc cumowania na własną rękę.



Zatoka Rękawicka

Zatoka Rzepowska to jedna z trzech dużych zatok, wcinających się w ląd po zachodniej stronie jeziora. Aby dotrzeć do kolejnej z nich - **Zatoki Rękawickiej**, należy przebyć 8-10 km wokół półwyspów: Gardno, Szerzawa i Wyżawa, wypiętrzających się wysoko ponad powierzchnię wody. Po drodze warto zaplanować krótki postój w którejś z mniejszych zatok - Harcerskiej lub Kwiatowej, gdzie woda jest na ogół bardzo spokojna i można zakotwiczyć jacht nawet z dala od brzegu. Opuszczając główny basen jeziora należy sterować na **półwysep Rękawica**, a następnie kierować się na prawo od niego, ku Zatoce Rękawickiej. Jest ona dość wąska i miejscami płytka. Zwieńczeniem trudnych manewrów jest przystań żeglarska przy ośrodku wypoczynkowym **Wajk**, gdzie można zatrzymać się na ciepły posiłek, nocleg i przegląd wyposażenia przed dalszymi odcinkami wprawę.



Przystań w ośrodku Wajk

OŚRODEK WAJK - SIEMCZYNO

Kolejne miejsce docelowe to **Zatoka Henrykowska**, równoległa do Rękawickiej, ale niemal dwukrotnie od niej dłuższa. Wody obu zatok są na ogół spokojne (a właściwie zbyt spokojne dla komfortowego żeglowania), dlatego etap ten należy odpowiednio rozłożyć w czasie. Po opłynięciu kamienistej płycizny przy północnym krańcu półwyspu Rękawica, rozpoczyna się długa Zatoka Henrykowska, która rozciąga się na zachód aż do wsi Siemczyno. Postój można zaplanować przy niewielkim pomoście za cyplem, tuż przy wejściu do zatoki.



Postój w Zatoce Henrykowskiej

Dalej zatoka meandruje między polodowcowymi pagórami aż ku wyspom: Lelum i Polelum. Tuż za nimi należy uważać na **głazy**, oznaczone pomarańczową boją. Pół kilometra za wyspami znajduje się największa, 32-metrowa głębia Zatoki Henrykowskiej, a po następnych kilkuset metrach pojawia się plaża z miejscem wodowania i cumowania jachtów. Warto tu udać się na brzeg i odwiedzić **Siemczyno**, a zwłaszcza dawny majątek rodu von der Goltz, z częściowo odrestaurowanym pałacem i folwarkiem, pełniącym obecnie funkcję hotelu.

SIEMCZYNO - CZAPLINEK



Przystań w Siemczynie

Ostatni etap tygodniowej ekspedycji wiedzie z powrotem do Czaplinka. Po opuszczeniu Zatoki Henrykowskiej można liczyć na nieco większą moc wiatru w żaglach. Płynąc na południowy wschód w pobliżu brzegu należy zwrócić uwagę na dwa płytkie i dość niebezpieczne miejsca. Pierwsza mielizna znajduje się przy krańcu dużego półwyspu, dokładnie naprzeciwko widocznej w oddali Zatoki Ptasiej. Druga, znacznie większa, sąsiaduje z Półwyspem Chmielewskim. W połowie trasy można nieco zbroczyć z kursu i zakotwiczyć łódź w Zatoce Chmielewskiej. Stąd pozostają już tylko niecałe 3 kilometry do Ośrodka Sportów Wodnych, oddzielającego główny akwen jeziora Drawsko od Zatoki Manewrowej, wokół której rozciąga się Czaplinek.



Widok na jezioro Drawsko z Czaplinka



NIE TYLKO DRAWSKO

Gmina Czaplinek to kilkadziesiąt jezior, ponad 20 tysięcy hektarów lasów oraz niemal 300 kilometrów szlaków rowerowych, kajakowych i pieszych. Wyprawa w bliższe oraz dalsze okolice jeziora Drawsko to odkrywanie tajemnic historii i poznawanie prawideł przyrody - również tych niekoniecznie związanych z jeziorami.

Wokół Czaplinka znajduje się szereg jezior, o czystych i zasobnych w ryby wodach. Niektóre z nich to tzw. **jeziora lobeliowe** (jak np. Kaleńsko czy Krzemno), o niezwykle przejrzystych wodach, szczególnie lubiane przez amatorów nurkowania.

Jezioro Krzemno



Głaz Tempelburg w Cichorzeczu

Wśród naturalnych atrakcji szczególne miejsce zajmują pomniki przyrody. Kilka kilometrów na południowy wschód od miasta, w pobliżu wsi Cichorzecze, znajduje się jeden z największych głazów narzutowych na Pomorzu Zachodnim - **Tempelburg**, o obwodzie 19,5 m. Wyrzyto na nim przedwojenną nazwę Czaplinka z datą "1858".





Żeliszawski Zapiecek



Osada Sławogród

Historyczne wędrowki po gminie warto rozpocząć od samego Czaplinka - średniowiecznej komandorii Zakonu Templariuszy. Zarówno w mieście, jak i w okolicznych wsiach do dziś można podziwiać **zabytki** sakralnej i świeckiej architektury - dwory i pałace, kilkusetletnie kościoły, szachulcowe domy i pomniki, przypominające o dawnych wojnach. Do historii nawiązują również obiekty, pełniące rolę "żywych muzeów", gdzie ślady minionych epok i wydarzeń można nie tylko zobaczyć, ale też wziąć w nich bezpośredni udział. W historycznych prezentacjach specjalizują się: osada Sławogród i zamek Drahim, natomiast w Sikorach, Żeliszawiu i Siemczynie funkcjonują **kuźnie ceramiczne**, na wzór tych sprzed setek lat.



Kuźnia Ceramiczna w Siemczynie

(czynna od maja do października)

tel. 605 578 600

www.ceramikka.blogspot.com

Żeliszawski Zapiecek

(czynny od marca do września)

tel. 888 139 583

Sławogród

Czaplinek, ul. Jesionowa 7-9-11

(dla grup szkolnych po wcześniejszej rezerwacji, dla turystów indywidualnych w okresie wakacyjnym od 10:00-17:00)

tel. 502 489 740

www.slawogrod.eu



JEZIORO ŻERDNO

Jezioro Żerdno, zwane również Srebrnym, to ponad 200-hektarowy akwen o krystalicznie czystej wodzie, której głębokość przekracza 35 metrów. Sąsiaduje z jeziorem Drawsko, z którym jest połączone krótkim odcinkiem rzeki Drawy, uchodzącej do Zatoki Drahimskiej u podnóża średniowiecznego zamku.



Glazy przy północnym wybrzeżu

Żerdno jest otoczone imponującymi, polodowcowymi wzgórzami, których wysokość w niektórych miejscach przekracza 200 m n.p.m. Oprócz morenowych wzniesień i dolin, lodowiec pozostawił po sobie niezliczone glazy, którymi usiane jest dno jeziora.

Całe jezioro jest objęte **strefą ciszy**, o czym informuje oznakowanie na moście nad Drawą. Jednocześnie most ten uniemożliwia przepłynięcie z Drawską wysokim jachtom, dlatego też na Żerdnie spotyka się najczęściej niewielkie łodzie wędkarskie, kajaki i deski windsurfingowe.



Ptasi poranek nad jeziorem Żerdno

Cisza niezakłócana silnikami zaburtowymi sprzyja bytowaniu **ptactwa wodnego**. Występują tu mewy, łabędzie i łyski, a na powalonych drzewach można zobaczyć stada kormoranów. W szuwarach, z rzadka porastających brzegi jeziora, stoją płochliwe czaple siwe. Najlepszą porą na podglądanie ptaków jest świt, resztą warto tu się wybrać o wczesnej porze również z uwagi na malownicze wschody słońca, które nigdzie nie są tak efektowne jak właśnie nad Żerdnem.



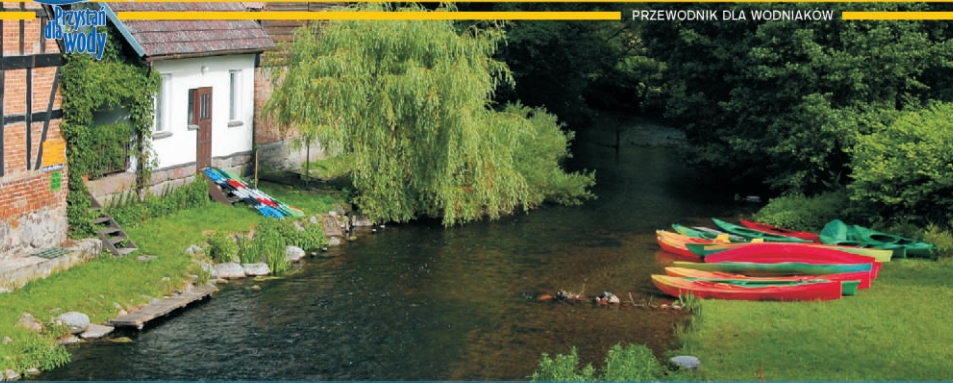
Szkółka windsurfingu przy ośrodku Camp Drawa

Wokół jeziora ulokowały się niewielkie **miejsowości letniskowe** - Nowe Drawsko, Stare Drawsko oraz Żerdno. Poza ruchliwym Starym Drawskiem, leżącym na trasie tranzytowej z Poznania do Kołobrzegu, pozostałe wsie kojarzą się raczej z kameralnym klimatem. Funkcjonują tu gospodarstwa agroturystyczne, kilka małych przystani wodnych oraz duży ośrodek kolonijny ze szkołą żeglarską i windsurfingu dla dzieci i młodzieży. Pobyt nad spokojnym Żerdnem może okazać się ciekawą alternatywą dla tętniącego życiem Drawska.

Żerdno jest popularnym **akwenem wędkarskim**. Dostęp do wody od strony stromych brzegów bywa utrudniony, dlatego najczęściej łowi się tu z łodzi. Dogodne miejsce wodowania dla mniejszych łódek można znaleźć przy zamku Drahim. Na Żerdnie poławia się płocie, leszcze i węgorze, choć spore szczupaki i okonie również nie należą do rzadkości. Zezwolenia na połów ryb udzielane są przez Gospodarstwo Rybackie w Czaplinku.



Wędkowanie w Starym Drawsku



SPLÝW DRAWA

Drawa to zdecydowanie jedna z najpiękniejszych polskich rzek. Wiedzie nią znany szlak kajakowy, nazwany imieniem Karola Wojtyły - na cześć polskiego papieża, który w młodości kilkakrotnie pokonywał tę trasę kajakiem. Spływ rozpoczyna się w Czaplinku; stąd do ujścia Drawy do Noteci pozostaje ok. 180 km, tak więc jest to wyprawa, którą należy rozłożyć co najmniej na 7-10 dni.

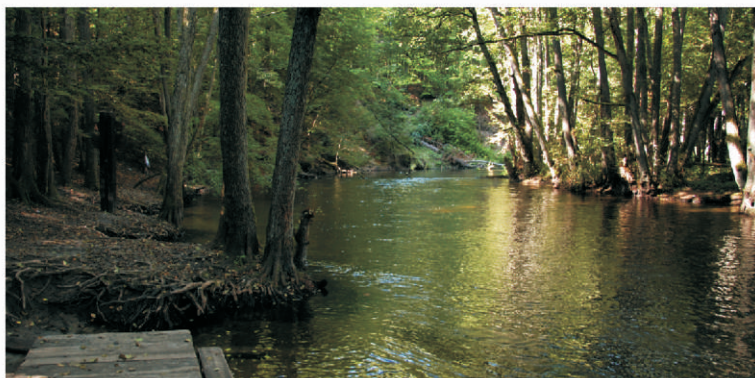
Po opuszczeniu Zatoki Rzepowskiej na jeziorze Drawsko, Drawa przepływa przez kilka miast (Złocieniec, Drawsko Pomorskie, Drawno), ponadto na jej przebiegu znajduje się Poligon Drawski i Drawieński Park Narodowy. Zamknięty odcinek poligonu na ogół omijany jest przy pomocy transportu samochodowego, zapewnianego przez organizatorów spływów.



Młyn w Głębocku

Spływ Drawą to przede wszystkim obcowanie z naturą. Jednak oprócz walorów przyrodniczych pojezierza, warto poświęcić nieco uwagi ciekawym obiektom związanym z **inżynierią wodną**. W środkowym biegu rzeki znajdują się dwie zabytkowe elektrownie (w Borowie i Głusku), które pracują nieprzerwanie od ponad stu lat. Natomiast w gminie Czaplinek, we wsi Głębocek, zlokalizowany jest nieczynny, duży młyn wodny o konstrukcji ryglowej.





Drawieński Park Narodowy

Na południe od Drawna rzeka płynie przez **Drawieński Park Narodowy**, gdzie niemal nie prowadzi się gospodarki leśnej, dlatego też koryto Drawy jest tu wprost najeżone konarami powalonych drzew. Jest to najtrudniejszy odcinek spływu, przeznaczony raczej dla doświadczonych kajakarzy. Po opuszczeniu DPN, Drawa spokojnie meandruje przez Puszcę Drawską aż do Krzyża Wielkopolskiego, gdzie można zakończyć spływ lub kontynuować wyprawę z nurtem Noteci.



Drawa w złocieńskim parku



Dopływ prowadzący do j. Wilczkowo

Interesującą alternatywą dla tych, którzy chcieliby spróbować swoich sił na Drawie, jednocześnie nie spędzając w kajaku całego tygodnia, jest **skrócona wersja spływu**. Po pokonaniu trzech jezior (Drawsko, Rzepowskie i Krosino), tuż przed jednostką wojskową w Budowie, zamiast do Złocieńca - można skierować się krótkim kanałem w stro-

nę jeziora Wilczkowo, gdzie istnieje możliwość noclegu w Rybakówce. Stąd należy zorganizować transport drogowy kajaków do pobliskiego Siemczyna, a następnie powrócić Zatoką Henrykowską w stronę Czaplinka. Łącznie daje to nieco ponad 30 km na wodzie w dwa dni - jest to więc idealna propozycja na kajakowy weekend.



CZAPLINEK

Czaplinek to niewielkie miasteczko w sercu Pojezierza Drawskiego, siedziba Gminy i jednocześnie letnie centrum aktywnego wypoczynku.



Kościół Podwyższenia Krzyża Świętego

Przedwojenna nazwa *Tempelburg* nawiązuje do zakonu **templariuszy** - średniowiecznych właścicieli tych ziem. Do dziś w centrum zachowało się wiele historycznych obiektów i miejsc. Przy odnowionym rynku stoi pomnik rybaka, autorstwa Edwarda Szatkowskiego, nawiązujący do pradawnych zajęć mieszkańców tych ziem. Nieco dalej w budynku z 1841 r. znajduje się Park Miniatur i ekspozycja poświęcona architekturze ryglowej pn. "**Otwarty Zabytek**".

Do najcenniejszych czaplineckich zabytków należą kościoły. Nad rynkową zabudową góruje XIX-wieczny **kościół Podwyższenia Krzyża Świętego**, którego wewnątrz zdobią piękne polichromie. Kilkaset metrów dalej znajduje się znacznie skromniejsza bryła gotyckiego **kościola św. Trójcy**, którego wewnątrz kryje wspaniały ołtarz barokowy, zabytkową ambonę i XIX-wieczne organy Sauerera.



Kościół Świętej Trójcy

CZAPLINEK PLAN MIASTA

- | | | | |
|---|------------------|---|-------------------------------|
|  | Kościół |  | Stacja paliw |
|  | Pomnik |  | Parking |
|  | Inne zabytki |  | Przystanek autobusowy |
|  | Motel, pensjonat |  | Sygnalizacja świetlna |
|  | Schronisko |  | Amfiteatr |
|  | Kemping |  | Informacja turystyczna |
|  | Pokoje gościnne |  | Miejsce odpoczynku |
|  | Restauracja |  | Plaża |
|  | Bar |  | Kapielsko |
|  | Kawiarnia |  | Wypożyczalnia sprzętu wodnego |
|  | Poczta |  | Przystań jachtowa |
|  | Punkt widokowy |  | Slip • Boothelling |





Pomnik Jana Pawła II

Poza centrum miasta, dużą popularnością wśród turystów cieszy się tzw. **Nadbrzeże Drawskie** gdzie latem funkcjonuje Strefa Artystycznego Relaksu, w obrębie której odbywają się wieczorne imprezy i spotkania kulturalne. Jest to nadjeziorny deptak wzdłuż wschodniego brzegu Drawska, biegnący obok OSW, aż do amfiteatru i parku linowego "Linolandia". W połowie spacerowej alejki znajduje się **pomnik papieża Jana Pawła II**, autorstwa poznańskiego rzeźbiarza Roberta Sobocińskiego. Został on ufundowany w 2005 r. na pamiątkę pobytu w Czaplinku Karola Wojtyły w 1955 r. Nieco dalej alejkę zdobi niezwykle **rzeźba Wodnika**, którą wykonał Edward Szatkowski.



Otwarty Zabytek

Czaplinek ul. Studzienna 2
(czynne od maja do września od 12:00-19:00;
po sezonie - po uzgodnieniu telefonicznym)
tel. 512 338 957 www.totuczaplinek.pl

Kościół św. Trójcy

Czaplinek ul. Moniuszki 20
(możliwość zwiedzania przez cały rok)
tel. 94 375 55 06

Izba Muzealna

Czaplinek ul. Słoneczna 27
tel. 94 375 55 06

Park Linowy Linolandia

Czaplinek ul. Parkowa 1
(lipiec-sierpień - czynny codziennie od 10:00 do 20:00; maj, czerwiec, wrzesień - czynny w sobotę i niedzielę od 11:00 do 18:00; grupy zorganizowane po uzgodnieniu telefonicznym)
tel. 793 933 124 www.linolandia.com



Czaplinecki Wodnik



Nadbrzeże Drawskie

SIEMCZYNO

Jedną z miejscowości leżących nad jeziorem Drawsko jest Siemczyno - dawny folwark *Heinrichsdorf*, ulokowany przy krańcu Zatoki Henrykowskiej.

Siemczyno przed stuleciami należało do rodziny **von der Goltz**, znanej z kart historii wielu zachodniopomorskich miejscowości (ich posiadłości znajdowały się m. in. w dzisiejszych powiatach: świdwińskim, drawskim i wałeckim). W roku 1722 rozpoczęto tu ponad 4-letnią budowę **pałacu**, który do dziś jest jednym z największych zabytków architektury świeckiej w regionie. Oprócz pałacu powstał rozległy park, a także szereg budynków, wchodzących w skład zabudowy folwarcznej. Te i inne zabytki Siemczyna można poznać przemierzając historyczny **Szlak Henrykowski**, wiodący pośród wiejskich zabudowań. Współcześnie barokowa posiadłość pełni funkcję hotelu, a sam pałac jest w trakcie

odbudowy. Regularnie odbywają się tu **Dni Henrykowskie**, będące połączeniem konferencji naukowych z prezentacjami o charakterze historyczno-artystycznym.



Od maja 2019 r. w pałacu mieści się Uniwersalium Rzemiosł Różnych oraz unikalne w skali wojewódzkiej **Interaktywne Muzeum Baroku**, które w konkursie Zachodniopomorskiej Regionalnej Organizacji Turystycznej zostało uznane za Najlepszy Produkt Turystyczny Pomorza Zachodniego w 2019 r. Obiekt można zwiedzać przez cały rok (kontakt telefoniczny 94 375 86 21 oraz 506 857 511; www.palacsiemczyno.pl).



*Pałac w Siemczynie
na przedwojennej widokówce*



STARE DRAWSKO I ZAMEK DRAHIM

Letniskowa wieś Stare Drawsko znajduje się między Czaplinkiem a Połczynem-Zdrojem, nad Zatoką Drahimską. Jest to miejscowość o średniowiecznym rodowodzie, znana z cennych zabytków, stanowiąca doskonale miejsce na plenerową lekcję historii.

Pośród licznych atrakcji Starego Drawska pierwsze skrzypce gra **zamek Drahim**, ulokowany na przesmyku między dwoma jeziorami. Jest to średniowieczna twierdza joannitów, którzy przejęli ten teren od templariuszy w XIV w. Zamek zbudowano na planie kwadratu, a jego dziedzińca strzegły przed nieproszonymi gośćmi mury o grubości 2,5 metra, wysokie na ponad 10 metrów. Wojenne stulecia odcisnęły piętno na budowlu, która na przełomie wieków XVIII i XIX popadła w ruinę. Materiał z częściowej rozbiórki posłużył m. in. do budowy **neogotyckiego kościoła**, który stanął obok w 1870 r. Ponad 100 lat później zamek znalazł nowego właściciela, który postawił sobie za cel przywrócenie temu miejscu dawnego blasku. Dziś znajduje się tu ekspozycja średniowiecznych **narzędzi tortur**, dawnej broni i rycerskiego uzbrojenia, a zamkowy dziedzińec otaczają dREW-

niane budynki i izby, w których czas zatrzymał się przed setkami lat. Przy odrobinie szczęścia można tu trafić na jarmark średniowieczny, a nawet bojowe zmagania rycerzy w kompletnym rynsztunku. Ponadto na zamku można wziąć udział w warsztatach rzemiosł średniowiecznych.



Na zamkowym dziedzińcu



Restauracja "Róża Wiatrów"



Lokalny przysmak - wędzona sialawa

Stare Drawsko to nie tylko zamek. Wieś znajduje się dawnym Szlaku Solnym a współcześnie - na trasie wodącej z Wielkopolski nad Bałtyk. Jest to ulubione **miejsce postoju** wczasowiczów, podążających na nadmorskie wakacje, którzy chętnie zatrzymują się w tutejszych jadalniach. Wśród lokalnych punktów gastronomicznych można znaleźć takie perełki, jak restauracja w dawnym, **niemieckim statku** "Paul von Hindenburg" (przeimianowanym współcześnie na "Różę Wiatrów"), czy wędzarnia, serwująca znakomitą **sieję, sialawę** i wiele innych ryb z okolicznych jezior. Smakosze piwa znajdą tu kilka produktów z półczyńskiego browaru.

Nieopodal podzamcza od niedawna dostępna jest **plaża**, wyposażona w drewniane ławostoły, plac zabaw i plenerową stację fitness. Tuż obok znajduje się **pomost** w kształcie litery T, z miejscami cumowania dla jachtów, w sezonie letnim bardzo popularny wśród wodniaków.



Zamek Drahim - Stare Drawsko
(zwiedzanie zamku przez 7 dni w tygodniu
od 9:00 do 18:00; od listopada do marca
od 9:00 do 15:00)
tel. 504 150 817 www.drahim.pl

Zamek Drahim widziany z jeziora Żerdno





DRAWSKI PARK KRAJOBRAZOWY

Pojezierze Drawskie jest jednym z nielicznych regionów w kraju, gdzie przyroda nie uległa intensywnym przekształceniom, a w krajobrazie ciągle jeszcze można zobaczyć wiele naturalnych akcentów. W celu skuteczniejszej ochrony tego obszaru, w 1979 r. utworzono Drawski Park Krajobrazowy (DPK), w którego skład (wraz z otuliną) weszło ponad 60 tys. ha terenu, w tym przeszło połowa gminy Czaplinek.

Dominującym elementem krajobrazu w DPK są pasma **wzniesień morenowych**, które osiągają swą kulminację na północ od Czaplinka. W centrum parku, na terenie tzw. **Szwajcarii Połczyńskiej**, najwyższe szczyty przekraczają **220 m n.p.m.**, a wysokości względne sięgają 80 metrów. Pośród wzgórz wiją się doliny rzeczne i jeziora rynnowe, a całość tworzy naturalną, urozmaiconą kompozycję, stanowiąc jednocześnie znakomite miejsce dla uprawiania turystyki aktywnej połączonej z obserwacją dzikiej przyrody.

W Parku zlokalizowane są źródła najważniejszych pojeziernych rzek - **Drawy, Dębnicy i Piławy**. W jego granicach znalazły się również najpiękniejsze jeziora: Drawsko, Siecino, Żerdno i Komorze. Dla ochrony miejsc szczególnie wartościowych utworzono **9 rezerwatów**, z czego trzy (J. Prosino, Brunatna Gleba i Brzozowe Bagno) położone są w gminie Czaplinek. Ponadto powstało tu **5 ścieżek edukacyjnych** (w gminie Czaplinek znalazły się dwie: "Wyspa Bielawa" i "Spyczyna Góra - Jezioro Prosino") z licznymi przystankami dydaktycznymi i punktami widokowymi.





LASY DLA LUDZI

Nadleśnictwo Czaplinek to leśne kompleksy, bogate w liczne jeziora polodowcowe, obfitujące w wiele cennych dla wędkarzy gatunków ryb.

Sercem nadleśnictwa jest jezioro Drawsko, które stało się mekką żeglarstwa w naszym regionie. Wychodząc naprzeciw oczekiwaniom wodniaków, Lasy Państwowe wraz z żeglarzami oraz lokalnymi mieszkańcami utworzyły na brzegach jeziora **miejsca wypoczynku**. Wybrano dwanaście popularnych lokalizacji, gdzie można przycumować jacht, rozpałcić ognisko i przeczekać w ramach programu „Zanocuj w lesie”. Miejsca te, widoczne z wody, zostały oznakowane białą kotwicą na niebieskim tle.



Zasady korzystania z miejsc wypoczynku można znaleźć na stronie

<https://czaplinek.szczecinek.lasy.gov.pl/program-zanocuj-w-lesie->



W sezonie letnim zapraszamy na piesze wycieczki oraz korzystanie z licznych tras rowerowych. Niezapomnianym doznaniem są również spływy kajakowe rzekami Drawą, Piławą oraz Parsętą. Czaplineckie lasy znajdują się w obszarze Natura 2000. Można tu spotkać rzadkie gatunki ptaków takie jak: bielik, bocian czarny i rybołów. Pamiętajmy, że las to nasze wspólne dobro. Korzystajmy z niego z szacunkiem, aby zachować naszą rodzimą przyrodę dla przyszłych pokoleń.



Miejsce odpoczynku dla żeglarzy nad jeziorem Drawsko

PRODUKTY TRADYCYJNE I LOKALNE

PRODUKTY TRADYCYJNE

MIODY POJEZIERZA DRAWSKIEGO

Produkt wpisany na Listę Produktów Tradycyjnych w dniu 27.08.2018 r.; kategoria "Miody"

Pod nazwą miody Pojezierza Drawskiego wytwarzanych jest 11 gatunków miodu: wielokwiatowy, lipowy, rzepakowy, gryczany, nawłociowy, faceliowy, wrzosowy, chabrowy, koniczykowy, akacjowy i spadziowy. Produkt ten pozyskiwany jest na terenie 7 gmin województwa zachodniopomorskiego, położonych na Pojezierzu Drawskim: Czaplinek, Borne Sulinowo, Drawsko Pom., Polczyn-Zdrój, Złocieniec, Barwice oraz Szczecinek.

Gospodarstwo Pasieczne "Maja" R. K. Bondaruk
Czame Wielkie 49, tel. 535 225 155, 886 155 926

SIELAWA WĘDZONA Z POJEZIERZA DRAWSKIEGO

Produkt wpisany na Listę Produktów Tradycyjnych 2.07.2013 r.; kategoria "Produkty rybołówstwa"

Wśród różnorodności i charakterystycznych gatunków ryb Pojezierza Drawskiego, obok szczupaków, węgorzy i leszczy wymieniana jest też sielawa. Tuż po wojnie sielawę nazywano małą sieją, od niemieckiej nazwy *kleine Maräne*.

Smażalnia ryb i wędzarnia Roman Perlak
Stare Drawsko 18, tel. 94 375 88 76, 788 950 140

MIODY DRAHIMSKIE

Produkt wpisany na Listę Produktów Tradycyjnych w dniu 1.06.2006 r.; kategoria "Miody".

Pasieka Fujarskich, oferuje zdrowe i naturalne miody. Od 2011 gospodarstwa pasieczne "Kószka I" i "Kószka II" należą do Stowarzyszenia Producentów Miodu Drahimskiego, zrzeszającego wytwórców wysokiej jakości produktów regionalnych. Każda z wytwarzanych odmian Miodu Drahimskiego została wpisana przez Komisję Europejską do Rejestru Chronionych Oznaczeń Geograficznych (ChOG).

Gospodarstwo Pasieczne "Kószka I" Konrad Fujarski
Kluczewo, ul. Góma 4, tel. 603 565 267

Gospodarstwo Pasieczne "Kószka II"
Grzegorz Fujarski Welnica 7b, tel. 601 409 356

PRODUKTY LOKALNE

GOSPODARSTWO AGROTURYSTYCZNE "AGROWESTERN" W RZEPOWIE

Drobna produkcja własnych wyrobów ekologicznych (chleby różnego rodzaju na zakwasie; sery z mleka krowiego od naturalnych po różne dodatki jak czarna suszka, orzech włoski, papryka czy czosnek niedźwiedzi; ricotte; feta; dżemy; konfitury; soki; przetwory mięsne: paszety, konserwy itp.

"Agrowestern" Rzepowo 6, tel. 606 333 742
www.agro-western.pl

ZAJAZD-RESTAURACJA "STARY DRAHIM" W STARYM DRAWSKU

Potrawy regionalne: zupa rybna (flaczki z lina); Uboty Drawskie (kartacz ziemniaczany z nadzieniem rybnym w sosie koperkowym); pierogi domowe (rybne i jagodowe); kolduny drahimskie w rosole i barszczu czerwonym; Placek Drahimski (sos z wołowiny); dzierzyna; ryby smażone z okolicznych jezior.

"Stary Drahim" Stare Drawsko 24
tel. 509 420 854, www.starydrahim.pl

"BAR U ROMKA" W STARYM DRAWSKU

Ryba wędzona i smażona (sielawa, sieją, sandacz, miętus, okoń, szczupak, lin, płoć, węgorz); ryby w zalewie octowej i octowo-miodowej z miodem z Pojezierza Drawskiego; piwa polczyńskie: Miodowe, Zdrojowe, Czarne, Chmielowe, Tęgie, Pils, Full; jaja domowe.

SKARBY Z JEZIORA – LOKALNE WYROBY DOMOWE "MAGDALENA"

Filet z okonia, lina, szczupaka, sandacza, miętusa oraz sielawa, sieją, leszcz, płoć, karaś w zalewach miodowych octowych pomidorowych i z papryczkami chili. W sezonie maj-październik produkty dostępne w smażalni w Starym Drawsku (Stare Drawsko 8 - parking przy Zamku Drahim) oraz przez cały rok w miejscu produkcji (Niwka 4a, tel. 692 825 529).

KRÓWKA Z KLUCZEWA.

Produkowana przez firmę "Gniewko" od 1983 r. W ofercie znajdują się krówki, śliwki w czekoladzie i trufle. Produkcja cukierków oparta jest na surowcach naturalnego pochodzenia.

"Gniewko Kluczewo" A. Łosiński, A. Soltowski, M. Soltowski sp. j. Kluczewo ul. 5 Marca 3
tel. 94 375 89 19 www.gniewko-kluczewo.pl



CYKLICZNE WYDARZENIA KULTURALNE I SPORTOWE W GMINIE CZAPLINEK

KALENDARIUM IMPREZ

- Styczeń - Koncert Noworoczny
- Styczeń/luty - Morsowanie z Pochodniami
- Marzec - Bieg Charytatywny im. chor. Kazimierza Masiowskiego
- Maj - Czaplinecka Majówka
- Trzeci weekend lipca - Dni Czaplinka
- Maj - wrzesień - Regaty żeglarskie na jeziorze Drawsko
- Czerwiec - turniej Piłki Nożnej dla Dzieci "Czaplinek CUP"
- Czerwiec/lipiec - Henrykowskie Dni w Siemczynie
- Sierpień - Czaplinecka Noc Klubowa
- Sierpień - Piknik Średniowieczny
- Wrzesień - Bieg Rybaka
- Wrzesień - Festiwal Sielawa
- Wrzesień - Mistrzostwa Powiatu Osób Niepełnosprawnych - Marsz Nordic Walking
- Wrzesień - Dożynki Gminne



fot. Adrian Chodacki



Kalendarz wydarzeń kulturalnych, rekreacyjno-sportowych i turystycznych

www.czaplinek.pl



BEZPIECZEŃSTWO I ETYKIETA JACHTOWA

Drogi czytelniku (żeglarzu/motorowodniaku) - w tym rozdziale, zamieściliśmy informacje dotyczące bezpieczeństwa i etykiety jachtowej). Możliwe, że część tych informacji znasz, ale jeśli przypadkiem czegoś nie pamiętasz lub nie jesteś pewny to jest właśnie skierowane do Ciebie!

Bezpieczeństwo podczas żeglugi oraz w porcie:

1. Każda osoba nie umiejąca pływać musi mieć założoną **kamizelkę ratunkową**.
2. Sznurowy przerywnik zapłonu (**zrywka**) jest zawsze przypięty do osoby, która prowadzi jacht o napędzie mechanicznym.
3. W pobliżu portu/mariny/pomostu obowiązuje zakaz wytwarzania **wysokiej fali**.
4. Poruszając się po pokładzie zawsze trzymamy się stałego elementu jachtu przynajmniej **jedną ręką** (tzw. zasada "jedna ręka dla mnie, druga dla jachtu").
5. **Nie biegamy** po pomoście, kei, pokładzie.
6. Zawsze dbamy o **klar** na jachcie.
7. Podczas **sytuacji awaryjnej** wszyscy uczestnicy rejsu biorą udział w manewrach (tzw. "wszystkie ręce na pokład").

Etykieta jachtowa to zbiór uniwersalnych żeglarskich zasad, które nie są ujęte w formie prawa pisanego, jednakże funkcjonują w życiu żeglarzy i świadczą o ich dobrym wychowaniu:

1. **Sternik** (kierownik statku) to osoba odpowiedzialna za prowadzenie jachtu oraz za bezpieczeństwo załogi, dlatego wymagana jest dyscyplina i podporządkowanie się załogi teźje właśnie osobie. Jednakże sternik nie powinien wykorzystywać swojej władzy w sytuacjach, które tego nie wymagają.
2. **Załoga** - podczas wyjścia i wejścia do portu powinna być należycie ubrana. W czasie manewrów portowych członkowie załogi nie powinni wystawiać rąk i nóg w celu ochrony swojej jednostki. Natomiast podczas żeglugi załogi powinny pozdrawiać się na wodzie podnosząc jedną rękę do góry oraz wołając do siebie "Ahoj!".
3. **Klar** - pojęcie dość szerokie jednakże niezwykle ważne ze względu na bezpieczeństwo podczas żeglugi oraz codzienne życie na jachcie. Ogólnie można je rozumieć jako porządek - zarówno na zewnątrz jak i w środku jachtu. Załoga powinna dbać o to, aby jacht był zawsze czysty i sprawny. Liny muszą być odpowiednio zwinięte, wyposażenie jachtu należycie zabezpieczone a żagle, które są zrucone - starannie złożone i zabezpieczone.
4. W przypadku konieczności **cumowania longside** (burta w burcie) do innego jachtu należy zapytać o pozwolenie zacumowania w ten sposób sternika drugiej jednostki. Podczas postoju longside, przechodzenie przez jacht sąsiedni w celu przedostania się na ląd powinno odbywać się przez jego część dziobową, aby nie zakłócać spokoju drugiej załogi.



INFORMATOR TELEADRESOWY - WOKÓŁ JEZIORA DRAWSKO

OŚRODKI WYPOCZYNKOWE

"Drawtur" * ** - Czaplinek, ul. Pięciu Pomostów 1
tel. 94 375 54 54, 602 869 060 www.drawtur.com

"Omega" - Czaplinek, ul. Pięciu Pomostów 3
tel. 609 051 171, 609 051 170
www.omega-wypoczynek.pl

"Kusy Dwór" * ** - Czaplinek, ul. Pięciu Pomostów 5
tel. 94 375 56 91 www.kusydwor.pl

Ośrodek Wypoczynkowy "Wajk" * ** - Piaseczno 23
tel. 94 375 86 24, 602 770 904 www.wajk.pl

Ośrodek Sportu i Rekreacji * - Stare Kalerisko 1
tel. 94 375 52 56, 502 033 060 www.starekalerisko.pl

Camp Drawa – obozy dla dzieci i młodzieży
St. Drawsko 36, tel. 94 375 36 00 www.chris.com.pl

HOTELE, ZAJAZDY, PENSJONATY, POKOJE GOŚCINNE

Dom Wczasowy "Mariza" Czaplinek, ul. Drahimska 59
tel. 501 420 123 www.mariza.pl

Dom Wczasowo-Wypoczynkowy "Przystanek Czapla"
Czaplinek, ul. Drahimska 83, tel. 513 819 575

Zajazd-Restauracja "Pomorska"
Czaplinek, ul. Jagiellońska 11, tel. 94 375 54 44
www.pomorska.jasky.pl

OSW "Marina Templariusz" - Czaplinek, ul. Jeziorna 4 tel.
602 660 599, 693 076 601 www.templariusz.com

"Villa Antonina" - Czaplinek, ul. Jeziorna 36
tel. 604 566 665 www.villa-antonina.com

"Villa Jeziorna" - Czaplinek, ul. J. Ch. Paska 2
tel. 692 828 627

Dom Wczasowy "Pięciu Pomostów"
Czaplinek, ul. Pięciu Pomostów 4, tel. 503 013 911
www.pieciupomostow.pl

Zajazd "Paradise" - Czaplinek, ul. Złocieniecka 5
tel. 94 375 54 02, 502 031 571

"Pałac Siemczyno" - Siemczyno 81 tel. 94 375 86 21 tel.
663 746 803, www.palacsiemczyno.pl

"Stary Drahim" - Stare Drawsko 24 tel. 94 375 88 20
509 420 854, www.starydrahim.pl

GOSPODARSTWA AGROTURYSTYCZNE

Gospodarstwo agroturystyczne "Chotkiewiczówka"
Głębozcek 12a, tel. 608 534 492, 781 791 339
www.chotkiewicz.e-agro.pl

Gospodarstwo agroturystyczne "Monika"
Głębozcek 13, tel. 94 375 86 55, 501 289 887
www.e-agro.pl/monika

Gospodarstwo agroturystyczne "Zagroda"
Kolomąt 1, tel. 660 610 043

Gospodarstwo agroturystyczne "Winne Wzgórze"
Kuszewo 9, tel. 601 405 090, www.winnewzgorze.pl

Gospodarstwo agroturystyczne "Chata Toniego"
Nowe Drawsko 5, tel. 94 375 88 79, 692 932 472
www.chatatoniego.pl

Gospodarstwo agroturystyczne "Sara"
Nowe Drawsko 7, tel. 506 078 248, 504 062 173
www.agroturystikasara.pl

Gospodarstwo agroturystyczne "U Marioli"
Nowe Drawsko 9, tel. 600 856 682
www.czaplinekagroturystyka.pl

Gospodarstwo agroturystyczne "Z miłości do natury"
Piaseczno 16, tel. 790 553 072, 94 375 18 52

Gospodarstwo agroturystyczne "Nad Drawą"
Rzepowo 5, tel. 692 282 719

Gospodarstwo agroturystyczne
"Agrowestem Monika" Rzepowo 6
tel. 606 333 742 www.agro-western.pl

Gospodarstwo agroturystyczne "Grodzisko"
Stare Drawsko 7, tel. 94 375 47 55, 695 953 759
www.chocholowie.pl

CAMPINGI

"Camping Czaplinek" * **
Czaplinek ul. Drahimska 79, tel. 94 375 51 68,
662 538 487, 507 582 758 www.campingczaplinek.pl

"U Jacka" * - Czaplinek, ul. Pięciu Pomostów 1a
tel. 94 375 45 55, 662 848 877 www.czaplinek.net

Wynajem domków letniskowych
Głębozcek 10 a, tel. 694 427 418, 694 427 419

Słoneczna Polana - Czaplinek, ul. Komunalna 2a
tel. 533 478 811, www.kamperczaplinek.pl

KWATERY PRYWATNE

Domek u Janiny - Czaplinek, ul. Walecka 87b
tel. 94 375 46 56, 508 394 655 www.u-janiny.eu

Kwaterna prywatna "Rupiński"
Czaplinek, ul. Pawła Wasznika 7, tel. 94 375 47 08
94 375 59 83, www.kwatery-rupinscy.pl

Kwaterna prywatna "Jaś i Małgosia"
Czaplinek, ul. Pawła Wasznika 8
tel. 94 375 42 97, 727 545 003

INNE

Szkolne Młodzieżowe Schronisko "Zacisze"
Czaplinek, ul. Parkowa 2, tel. 94 375 52 65
www.zsczaplinek.szkolnastrona.pl

Ośrodek Sportów Wodnych * **
Czaplinek, ul. Nabrzeże Drawskie 1, tel. 665 777 716

* wypożyczalnia sprzętu wodnego
** czarter jachtów

WYPOŻYCZALNIE ROWERÓW

"Pałac Siemczyno" Siemczyno 81 tel. 94 375 86 21,
663 746 803, www.palacsiemczyno.pl

CSW "Delfin" Czaplinek, ul. Walecka 54a
tel. 94 375 43 14, 606 890 936
www.esplywykajakowe.pl

WYPOŻYCZALNIE SPRZĘTU WODNEGO

"Czarter Centrum Czaplinek"
Czaplinek ul. Drahimska 25 tel. 506 074 856,
534 559 858 www.czartercentrum.pl

"Bosman" Czaplinek, ul. Kochanowskiego 20a/25
tel. 509 214 111

CSW "Delfin" Czaplinek, ul. Walecka 54a
tel. 94 375 43 14, 606 890 936
www.esplywykajakowe.pl

Biuro Turystyczne "Mrówka" Czaplinek, ul. Walecka 3
tel. 94 375 50 67, 604 576 361 www.mrowka.pl

Splywy kajakowe rzeką Drawą
Rzepowo 5, tel. 696 973 218

Biuro Turystyki Aktywnej "Irena" Sikory 66
tel. 503 440 004, 508 652 652 www.kajaki-sikory.pl

CZARTER JACHTÓW

"Czarter Centrum Czaplinek"
Czaplinek, ul. Drahimska 25 tel. 506 074 856,
534 559 858 www.czartercentrum.pl

"Czarter Drawsko" OSW Czaplinek
tel. 502 063 638 www.czarterdrawsko.e-zagle.eu

"Navigare Drawsko Czarter"
Czaplinek, ul. Kochanowskiego 8/10
tel. 606 416 715 www.navigaredrawsko.pl

"Czartery Drawsko" Stare Drawsko, tel. 692 659 606,
94 366 20 10, www.czarterydrawsko.pl

"Mistral Czarter Jachtów" Czaplinek
tel. 510 553 032, www.czarter-czaplinek.pl

"Słoneczny Czarter"
tel. 519 874 720 www.slonecznyczarter.pl

BAZA GASTRONOMICZNA

Restauracja "Pomorska"
Czaplinek, ul. Jagiellońska 11, tel. 94 375 54 44

Restauracja "Paradise"
Czaplinek, ul. Złocieniecka 5, tel. 94 375 54 02

"Czaplinianka"
Czaplinek, ul. Rynek 1/2, tel. 666 308 205

"Przystanek Czapla"
Czaplinek, ul. Drahimska 83, tel. 513 819 575

"Caffe Bar Trocki"
Czaplinek, ul. Sikorskiego 17, tel. 94 375 42 64

Bar "Kurza stopka"
Czaplinek, ul. Walecka 54b, tel. 608 837 567

"Kebab Bar" Czaplinek, ul. Drahimska 67
oraz ul. Złocieniecka 1a, tel. 506 011 095

Bar "Nad jeziorem"
Czaplinek, ul. Złocieniecka 2a, tel. 698 296 587

"Moni Bar"
Czaplinek, ul. Wąska, tel. 792 273 703

Bar "Nad Żerdnem"
Stare Drawsko 20, tel. 692 847 142

Bar Pizzeria "Trójka"
Czaplinek, ul. Walecka 56a, tel. 513 253 289

"Pizzeria przy Rzeźnickiej" Czaplinek, ul. Rzeźnicka 11,
tel. 94 375 59 90, 603 072 422

Bar "Ranczo"
Czaplinek, ul. Parkowa 5, tel. 519 768 913

"Berlin Döner Kebab"
Czaplinek ul. Złocieniecka 13, tel. 883 508 302

Restauracja "Pałac Siemczyno"
Siemczyno 81, tel. 94 375 86 21, 663 746 803

"At Eats" Czaplinek, ul. Poznańska 78
tel. 502 430 479

Gospoda "Podzamcze"
Stare Drawsko 4, tel. 94 375 88 85

Smażalnia ryb i wędzarnia – Roman Perlak
Stare Drawsko 18, tel. 94 375 88 76, 788 950 140

Restauracja "Stary Drahim"
Stare Drawsko 24, tel. 94 375 88 20

"Skarby z Jeziora" – smażalnia Stare Drawsko 8
(produkcja wyrobów – Niwka 4a) tel. 692 825 529

"Przystań na pstrąga"
Czaplinek, ul. Drahimska 59, tel. 501 420 123

"Róża Wiatrów" – Stare Drawsko (przy Zamku
Drahim), tel. 502 257 021

Bistro Camper Camping
Czaplinek, ul. Komunalna 2a, tel. 665 494 580

**SKLEPY Z ASORTYMENTEM ŻEGLARSKIM
I WĘDKARSKIM**

"Grene" Czaplinek, ul. Poznańska 22
tel. 94 715 28 05, 601 230 805

"Mini Mrówka" tel. 509 765 184

"Spewko" Czaplinek, ul. Jagiellońska 3
tel. 94 375 45 66

Sklep wędkarski "Esox"
Czaplinek, ul. Walecka 3, tel. 660 705 552

Kiosk Wędkarski
Czaplinek ul. Długa 19, tel. 604 942 379

"Fabio" Czaplinek, ul. Górna 15 tel. 512 485 618

**SZKOLENIA ŻEGLARSKIE I AKTYWNY
WYPOCZYNEK NAD WODĄ**

Sail & Surf - tel. 734 770 777, 661 076 968
www.sailandsurf.pl

SKLEPY Z PAMIĄTKAMI W CZAPLINKU

Sklep Wielobranżowy, ul. Sikorskiego 31

Poczta Polska, ul. Rynek 3

Księgarnia "Abas", ul. Sikorskiego 41



Bolegorzyn

Kluczewo

Prosinko

Uraz

Sulbórz

Kuźnica
Drawska

Warnięg

Drahimek

Spyczyne Góra

Żerdno

Męcidół

Zat. Cicha

St. Drawsko

Jez. Żerdno

Nowe Drawsko

Zat. Szymałów

Zat. Męcidół

Bielawa

Zat. Drahimska

Drawa

Zat. Rzepowska

Zat. Harcerska

Zat. Piaseła

Piaseczno

Zat. Kwiatowa

Kołomąt

J. Piasecznik
Wielki

Zat. Rękawicka

J. Piasecznik
Mały

Zat. Heurykowska

Zat. Chmielewska

Zat. Plaża

Siemczyno

CZAPLINEK

Niwka

J. Czaplino

Żeliszew

J. Lęka

Łąka

J. Pławno

St. Kalęsko

J. Kalęskie

Cichorzecze

J. Pławskie
Małe

Pławno

J. Ciemiąk

J. Krzemno

ISBN 978-83-66841-19-2

