



XII/XIII/2012

URZĄD MIEJSKI W CZAPLINKU

**biuletyn
informacyjny**

NOWE ZASADY GOSPODAROWANIA ODPADAMI KOMUNALNYMI

W związku ze zmianami, dotyczącymi zasad gospodarowania odpadami komunalnymi, zostały opracowane następujące projekty uchwał:

- projekt uchwały Rady Miejskiej w Czaplunku w sprawie przyjęcia regulaminu utrzymania czystości i porządku na terenie gminy Czaplonek,
- projekt uchwały Rady Miejskiej w Czaplunku w sprawie wyboru metody ustalania opłaty za gospodarowanie odpadami komunalnymi oraz ustalania wysokości stawki tej opłaty,
- projekt uchwały Rady Miejskiej w Czaplunku w sprawie określenia terminu, częstotliwości i trybu uiszczania opłat za gospodarowanie odpadami komunalnymi,
- projekt uchwały Rady Miejskiej w Czaplunku w sprawie szczegółowego sposobu i zakresu świadczenia usług w zakresie odbierania odpadów komunalnych od właścicieli nieruchomości, na których zamieszkują mieszkańcy, i zagospodarowania tych odpadów w zamian za uiszczoną przez właściciela nieruchomości opłatą za gospodarowanie odpadami komunalnymi,
- projekt uchwały Rady Miejskiej w Czaplunku w sprawie wzoru deklaracji o wysokości opłaty za gospodarowanie odpadami komunalnymi składanej przez właściciela nieruchomości.

W ramach konsultacji społecznych każdy mieszkaniec naszej Gminy ma prawo wnieść do ww. projektów uchwał wniosek lub uwagi, które można składać na odpowiednim formularzu:

w Biurze Obsługi Interesanta Urzędu Miejskiego w Czaplunku
w terminie do **28 listopada 2012 r.** drogą elektroniczną
na adres: gkios@czaplinek.pl w terminie
do **28 listopada 2012 r.**

Projekty uchwał i formularz konsultacji dostępne są na stronie internetowej Urzędu Miejskiego w Czaplunku www.czaplinek.pl oraz w Referacie Gospodarki Komunalnej i Ochrony Środowiska Urzędu Miejskiego w Czaplunku pok. nr 4. Tel. kontaktowy (094) 372 62 11.

Monika Sapińska
Inspektor ds. ochrony środowiska

CYKL SZKOLENIOWY DLA LOKALNYCH ORGANIZACJI POZARZĄDOWYCH

Gmina Czaplonek podjęła współpracę z Fundacją Rozwoju Demokracji Lokalnej w zakresie doradztwa dla organizacji pozarządowych w ramach projektu „ABC dla NGO” finansowanego z Programu Operacyjnego „Kapitał Ludzki”.

Od stycznia 2013 r. rozpocznie się bezpłatny cykl szkoleniowy dla lokalnych stowarzyszeń na temat planowania strategicznego, promocji, marketingu, otoczenia prawnego NGO, pozyskiwania nowych członków, zasad współpracy z wolontariuszami, pozyskiwania środków z dostępnych programów pomocowych na działalność NGO dla członków, wolontariuszy i pracowników NGO oraz w zakresie powoływania i rejestracji NGO (wybór formy prawnej NGO, procedura powoływania fundacji, przeprowadzenie zebrania założycielskiego stowarzyszenia, tworzenia statutu NGO, rejestracja NGO) – dla osób fizycznych. Uczestnicy szkolenia będą mieli także możliwość zaproponowania innego zakresu tematycznego szkoleń, uwzględniającego ich bieżące potrzeby.

Zainteresowani skorzystaniem z oferty mogą zgłaszać swój udział osobiście (Urząd Miejski w Czaplunku, pokój nr 7) telefonicznie (665777703) lub drogą elektroniczną (sekretarz@czaplinek.pl) w terminie do 31 grudnia 2012 r.

Katarzyna Szłońska
Sekretarz Gminy Czaplonek

ZMIANY W AGENCJI NIERUCHOMOŚCI ROLNEJ

Agencja Nieruchomości Rolnych Oddział Terenowy w Szczecinie, Jednostka Gospodarcza Zasobów w Drawsku Pomorskim uprzejmie informuje, że podstawie zarządzenia nr 2103/2012 Dyrektora Oddziału Terenowego ANR w Szczecinie w sprawie zniesienia jednostek gospodarczych Zasobu z dniem 31 grudnia 2012r. znosi się Jednostkę Gospodarczą Zasobu w Drawsku Pomorskim.

Dotychczasowe zadania, mienie, dokumentację, aktywa i pasywa znoszonej jednostki przejmuje ANR, Filia w Koszalinie, która z dniem 1 stycznia 2013 roku staje się następcą prawnym zniesionej jednostki. ANR, Filia w Koszalinie mieści się przy ul. Partyzantów 15a, 75-411 Koszalin.

Rada Miejska

INFORMACJA Z XXII SESJI RADY MIEJSKIEJ

W dniu 30 października 2012 r. odbyła się XXII Sesja Rady Miejskiej w Czaplunku. Sesję prowadził **Pan Bogdan Kalina** – Przewodniczący Rady Miejskiej.

Przewodnim tematem Sesji było „Podsumowanie sezonu turystycznego w Gminie Czaplunek w 2012 roku”, gdzie pokazano w formie prezentacji multimedialnej m.in. jakie poniesiono wydatki na promocję gminy, na infrastrukturę turystyczną oraz w jaki sposób Gmina Czaplunek promowała się w 2012 roku.

Ponadto przedstawiona została analiza oświadczeń majątkowych osób wymienionych w art. 24h ustawy z dnia 8 marca 1990 r. o samorządzie gminnym. Z przedstawionej analizy wynika, że wszystkie osoby zobowiązane do złożenia oświadczenia wypełniły je starannie, a drobne błędy, które wystąpiły miały charakter formalny i nie wymagały podjęcia czynności kontrolnych wyższego szczebla.

Na Sesji podjęto również szereg uchwał:

Uchwała w sprawie zmian w budżecie Gminy Czaplunek na 2012 rok, gdzie m.in. zwiększono dochody z tytułu otrzymanej dotacji na wypłatę podatku akcyzowego oraz zwiększono dochody z tytułu otrzymanej dotacji na dofinansowanie zakupu podręczników dla uczniów w ramach „Rządowego programu pomocy uczniom – Wyprawka szkolna”. W przypadku wydatków zmniejszono środki związane z budową placów zabaw na terenie gminy ponieważ zadanie w tym roku już nie zostanie zrealizowane. Ponadto zwiększono środki na wypłatę dodatków mieszkaniowych oraz na zadanie inwestycyjne związane z przebudową świetlicy wiejskiej w Machlinach;

Uchwała w sprawie określenia wymagań, jakie powinien spełniać przedsiębiorca ubiegający się o uzyskanie zezwolenia na prowadzenie działalności w zakresie opróżniania zbiorników bezodpływowych i transportu nieczystości ciekłych, która wymagana jest w związku z wejściem w życie nowej ustawy o utrzymaniu czystości i porządku w gminach. Do chwili obecnej zezwolenia wydawane były na podstawie Zarządzenia Burmistrza Czaplunku. Podjęcie uchwały nie pociąga za sobą żadnych skutków społecznych, ani gospodarczych;

Uchwała w sprawie określenia wymagań, jakie powinien spełniać przedsiębiorca ubiegający się o uzyskanie zezwolenia na świadczenie usług w zakresie ochrony przed bezdomnymi zwierzętami, prowadzenia schronisk dla bezdomnych zwierząt, także grzebowisk i spalarni zwłok zwierzęcych i ich części,

>>>>

>>>>

która podobnie jak poprzednia uchwała wymagana jest w związku z wejściem w życie ustawy o utrzymaniu czystości i porządku w gminach. Do tej pory również zezwolenia wydawane były na podstawie Zarządzenia Burmistrza;

Uchwała w sprawie uchwalenia miejscowego planu zagospodarowania przestrzennego Gminy Czaplunek obejmujący obszar ewidencyjny Sulibórz – „OSTOJA DRAHIMSKA”, która jest zakończeniem kilkuletniej procedury planistycznej i krokiem do stworzenia tzw. „Ostoï Drahimskiej”;

Uchwała w sprawie wysokości stawek podatku od nieruchomości, w której zaproponowano wzrost podatku na 2013 rok o 5% w stosunku do stawek obowiązujących w 2012 roku, z wyjątkiem stawki od gruntów pozostałych i gruntów letniskowych, których wzrost zaproponowano odpowiednio o 31,57% tj. o 0,06 zł oraz o 20% tj. 0,05 zł, a także z wyjątkiem stawek maksymalnych, których wzrost zaproponowano zgodnie ze wskaźnikiem o 4%;

Uchwała w sprawie wysokości stawek podatku od środków transportowych, w której zaproponowano wzrost podatku podobnie jak w przypadku podatku od nieruchomości o 5% w stosunku do obowiązujących stawek w 2012 roku;

Uchwała w sprawie wysokości stawek opłaty targowej i sposobu jej poboru, w której zaproponowano wzrost podatku w 2013 roku o 20% w stosunku do stawek obowiązujących niezmiennie od 2008 roku;

Uchwała w sprawie obniżenia ceny skupu żyta stanowiącej podstawę obliczenia podatku rolnego na 2013 rok, w której w związku z Komunikatem Prezesa Głównego Urzędu Statystycznego w sprawie średniej ceny skupu żyta za okres pierwszych trzech kwartałów 2012 r., gdzie cena skupu żyta za okres pierwszych trzech kwartałów 2012 r. wyniosła 75,86 zł zaproponowano obniżenie ceny skupu żyta przyjmowanej jako podstawę obliczenia podatku rolnego do kwoty 70 zł. Jednakże po przeprowadzonych dyskusjach z Radnymi Rady Miejskiej, Burmistrz w trakcie obrad sesji wniósł autopoprawkę do projektu uchwały obniżając jeszcze kwotę podatku do 60 zł;

Uchwała w sprawie zmiany uchwały Nr XXXV/312/09 Rady Miejskiej w Czaplunku z dnia 10 lutego 2009 roku w sprawie wysokości stawek opłaty miejscowej, terminu płatności i sposobu jej poboru, w której zaproponowano wzrost opłaty miejscowej w 2013 roku o 20% w stosunku do stawek obowiązujących niezmiennie od 2009 roku;

Uchwała w sprawie zarządzenia poboru od osób fizycznych podatku od nieruchomości, rolnego i leśnego w drodze inkasa, określenia inkasentów oraz wysokości wynagrodzenia za inkaso, która w związku z zaleceniami z przeprowadzonej kontroli przez Regionalną Izbę Obrachunkową poszerzona została o szczegółowy wykaz inkasentów podatku;

>>>>

Rada Miejska, Inwestycje

>>>>

Uchwała w sprawie podziału Gminy Czaplinek na okręgi wyborcze, w której dokonano nowego podziału gminy na 15 jednomandatowych okręgów wyborczych związku z wejściem w życie Kodeksu Wyborczego. Obowiązek podjęcia uchwały minął 1 listopada 2012 roku;

Uchwała w sprawie rozpatrzenia skargi Pana Józefa Gruszkowskiego na działalność Dyrektora Zakładu Gospodarki Komunalnej w Czaplinku, która dotyczy złego zachowania się Dyrektora ZGK wobec osoby Pana Gruszkowskiego. Skarga po rozpatrzeniu okazała się bezzasadna.

Do porządku obrad na wniosek Przewodniczącego Rady Miejskiej wprowadzono trzy projekty uchwał w sprawie:

- rozpatrzenia skargi Pana Stanisława Andrzejewskiego na działalność Kierownika Miejsko - Gminnego Ośrodka Pomocy Społecznej w Czaplinku, która dotyczyła wysokości otrzymanej pomocy w formie celowego zasiłku pieniężnego. Skarga po rozpatrzeniu okazała się bezzasadna;

- rozpatrzenia skargi przedsiębiorców prowadzących działalność na targowisku miejskim w Czaplinku – Pani Stefanii Wietrzyk, Pani Czesławy Rasztabowicz, Pani Ewy Lutyńskiej, Pana Stanisława Oleszkiewicza, Pana Mieczysława Wojtków na działalność Burmistrza Czaplinka. Skarga dotyczyła wprowadzenia podwójnej podwyżki w 2012 roku czynszu dzierżawnego za grunt położony na terenie targowiska miejskiego, skarżący uważali podwyżkę za niestosowną ponieważ zrównanie wszystkich do jednakowej stawki za m² jest niezgodne z wcześniej podjętymi uchwałami Rady Miejskiej. Skarga po rozpatrzeniu okazała się bezzasadna;

- wyznaczenia osoby do reprezentowania Gminy Czaplinek w Powiatowej Radzie Zatrudnienia w Drawsku Pomorskim, której obowiązek podjęcia powstał w związku z pismem Starostwa Powiatowego, a dotyczącego zakończenia kadencji obecnej rady w grudniu 2012 roku. Do Powiatowej Rady Zatrudnienia na kadencję 2013 – 2016 wyznaczono Burmistrza Czaplinka, Pana Adama Kośmidra.

Katarzyna Trzcńska
Inspektor ds. obsługi Rady Miejskiej

MODERNIZACJA UJĘCIA I STACJI W RZEPOWIE

Kontynuowane są prace związane z wykonaniem projektu budowlanego modernizacji i ujęcia stacji wodociągowej w Rzepowie oraz sieci wodociągowej z Rzepowa do Piaseczna.

Z Projektantem, Inwestorem i przedstawicielami ZGK omówiony został stan zaawansowania prac projektowych, dokonano analizy zaproponowanych rozwiązań technicznych, uzgodniono zmiany do proponowanych rozwiązań. Wypracowano także stanowisko w sprawie zakresu rzeczowego zagospodarowania działki budowlanej ujęcia i stacji w Rzepowie.

Marek Młynarczyk
Kierownik Referatu Inwestycji i Budownictwa

CENTRUM RATOWNICTWA GMINNEGO

Zakończone zostały roboty budowlane związane z rozbudową Gminnego Centrum Ratownictwa. Gmina Czaplinek dokonała odbioru wykonanych prac.

W dniu 09.11.2012r. uzyskano decyzję pozwolenia na użytkowanie od Powiatowego Inspektora Nadzoru Budowlanego, kończącym tym samym proces uzgodnień i opinii z tytułu zrealizowanego obiektu.

W dniu 30.10.2012 r. został przekazany Gminie Czaplinek samochód pożarniczy z podnośnikiem hydraulicznym koszowym, z wyposażeniem specjalistycznym, typu PMT-25D.04 na podwoziu MAN TGL 12.250 BB, rok produkcji 2012. Samochód dostarczyła firma Fabryka Maszyn „BUMAR-KOSZALIN” S.A. z Koszalina. Dostarczony pojazd jest nowoczesny i bogato wyposażony, jest to pierwszy egzemplarz nowej generacji podnośników produkowanych przez tą firmę, cechujący się nowym designem i szeregiem unowocześnień w stosunku do wcześniejszych wersji podnośników.

Pojazd wyposażony jest w wysięgnik obrotowy o wysokości ratowniczej osiągającej 23 m, mierzonej od podłoża do górnej krawędzi podłogi pomostu.

Koszt dostarczonego podnośnika wynosi 1.070.010,00 zł. Dotacja ze środków unijnych wyniesie 802.507,50 zł. Dodatkowo Gmina Czaplinek uzyskała dotację ze środków Wojewódzkiego Funduszu Ochrony Środowiska i Gospodarki Wodnej w Szczecinie w kwocie 80.250,75 zł, w ramach dofinansowania zapobiegania poważnym awariom, przeciwdziałania nadzwyczajnym zagrożeniom środowiska i likwidacji ich skutków. W rezultacie udział Gminy Czaplinek w sfinansowaniu dostawy pożarniczego podnośnika wyniesie jedynie 187 251,75 zł.

Podnośnik pożarniczy będzie użytkowany przez Ochotniczą Straż Pożarną w Czaplinku.

Do końca listopada nastąpi dostawa zapory przeciwolejowej, przenośnego systemu zapór przeciwpowodziowych, namiotu ratowniczego pneumatycznego z wyposażeniem dla zabezpieczenia długotrwałych akcji ratowniczych oraz wyposażenie w meble biurowe i warsztatowe, sprzęt komputerowy, urządzenia AGD.

W ramach projektu wykonywany jest nowy portal internetowy dla Centrum Ratownictwa Gminnego przez firmę „Control” Marek Zima z Tych za kwotę 5.166,-zł. w terminie do 24.11.br.

Całe zadanie realizowane jest w ramach projektu pn. „Utworzenie Centrum Ratownictwa Gminnego poprzez rozbudowę obiektów jednostki OSP Czaplinek i doposażenie w specjalistyczny sprzęt ratowniczo-gaśniczy” współfinansowanego przez Unię Europejską ze środków Europejskiego Funduszu Rozwoju Regionalnego na podstawie umowy o dofinansowanie projektu Nr UDA-RPZP.04.05.02-32-014/10-00 z dnia 22.12.2010 r. w ramach Regionalnego Programu Operacyjnego Województwa Zachodniopomorskiego na lata 2007-2013.

Dariusz Sapiński
Inspektor ds. funduszy pomocowych

Inwestycje, Gospodarka Komunalna

REKULTYWACJA SKŁADOWISKA ODPADÓW

Zakończone zostały prace związane z rekultywacją składowiska przez wykonawcę – Przedsiębiorstwo J.A.T. Sp. z o.o. z Gdańska za kwotę 594.081 zł.. Zadanie zostało odebrane w dniu 24.10.2012r.

Gmina przygotowała rozliczenie wykonanego zadania i złożyła w dniu 31.10.2012r. w NFOŚiGW, celem przekazania przyznanej dotacji w kwocie ok. 300.000,-zł.

Rekultywacja składowiska w Niwce obejmowała dwa etapy rekultywacji: techniczny i biologiczny.

Rekultywacja techniczna polegała na geodezyjnym wytyczeniu kształtu nasypu z wykonaniem pomiarów niwelacyjnych, ukształtowaniu terenu, utwardzeniu powierzchni składowiska po przemieszczeniu odpadów i ziemi, wykonaniu otworu odgazowującego na głębokość 8 m, budowie systemu odwodnieniowego wraz z podczyszczalnią, wykonaniu warstwy wyrównawczej z piasku dla wyrównania powierzchni składowiska i warstwy glebotwórczej.

Rekultywacja biologiczna obejmowała wysiew nawozów mineralnych, obsianie powierzchni składowiska mieszaną zadarniającą oraz nasadzenie roślinności krzewiastej.

Na realizację przedsięwzięcia została przyznana dotacja w ramach programu Narodowego Funduszu Ochrony Środowiska i Gospodarki Wodnej pn. „Zamykanie i rekultywacja składowisk odpadów komunalnych” na podstawie umowy dotacji nr 70/2011/Wn-16/OZ-rz/D z dnia 16.03.2011r.

Maria Dolega
Inspektor ds. inwestycji

PRZEBUDOWA ULICY DŁUGIEJ I DRAHIMSKIEJ

Prace remontowe prowadzone przez Wykonawcę zostały zakończone w terminie umownym.

W dniu 09.11.2012r. dokonano przeglądu przedodbiorowego wykonanych robót, na którym zinwentaryzowano usterki konieczne do usunięcia do odbioru końcowego.

Dokonano także analizy dokumentacji odbiorowej przygotowanej przez Wykonawcę zadania, ustalono zakres jej uzupełnienia i niezbędnych zmian, by spełniała ona wymogi pełnego operatu powykonawczego w zakresie formy i treści zrealizowanego procesu inwestycyjnego.

Ustalono również termin rozpoczęcia czynności odbiorowych z dniem 16.11.2012r.

Marek Młynarczyk
Kierownik Referatu Inwestycji i Budownictwa

SELEKTYWNA ZBIÓRKA ODPADÓW KOMUNALNYCH

W dniu 18.10.2012 r. przekazany został Gminie Czaplinek nowy samochód specjalistyczny na podwoziu Renault Premium 340.18 D z zabudową bramową. Dostawcą samochodu jest „HEWEA Centrum Techniki Cargo” Spółka z o.o. z Wrocławia.

Samochód będzie służył do przewozu kontenerów z odpadami KP-7 i KP-10. Samochód posiada dopuszczalną ładowność ok. 12 ton i możliwość holowania przyczepy o masie do 22 ton. Samochód wyposażony jest w silnik diesla o mocy silnika 247 kW/336 KM.

Użytkownikiem samochodu jest Zakład Gospodarki Komunalnej w Czaplinku.

Dostawa samochodu specjalistycznego – bramowca jest elementem projektu pn. „Poprawa standardu świadczonych usług w zakresie selektywnej zbiórki odpadów w Gminie Czaplinek”, który jest realizowany w ramach Regionalnego Programu Operacyjnego Województwa Zachodniopomorskiego na lata 2007-2013.

W ramach projektu dostarczony był wcześniej samochód specjalistyczny – śmieciarka oraz na początku listopada br. nastąpiła dostawa 520 sztuk pojemników do selektywnej zbiórki odpadów (w tym 10 kontenerów KP7, 10 kontenerów KP10, 100 pojemników o poj. 1100 l, 200 sztuk pojemników o poj. 120 l i 200 pojemników o pojemności 240 l).

Maria Dolega
Inspektor ds. inwestycji

USUWANIE WYROBÓW ZAWIERAJĄCYCH AZBEST

31 października br. zakończyły się prace związane z usuwaniem wyrobów zawierających azbest z terenu gminy Czaplinek. Całkowity koszt realizacji zadania wyniósł 33 724,84 zł.

W wyniku realizacji zadania usunięto i przekazano do utylizacji 65,082 Mg wyrobów i materiałów zawierających azbest w 25 obiektach w 14 miejscowościach gminy: Czaplinek, Kluczewo, Broczyno, Łąka, Niwka, Drahimiek, Pławno, Sikory, Prosinko, Czarne Małe, Psie Głowy, Kołomąt, Machliny i Cichorzecze.

Na zadanie to Gmina Czaplinek pozyskała dotację z Wojewódzkiego Funduszu Ochrony Środowiska i Gospodarki Wodnej w Szczecinie, która pokryje 100% poniesionych kosztów.

Monika Sapińska
Inspektor ds. ochrony środowiska

Gospodarka Komunalna, Komunikaty

GPS MONITORING OBOWIĄZKOWY W ŚMIECIARKACH

Firmy, które zajmują się odbieraniem odpadów komunalnych, już niedługo będą miały obowiązek wyposażyć swoje pojazdy w system nawigacji satelitarnej GPS. Takie standardy w usługach komunalnych chce wprowadzić Ministerstwo Środowiska, które przygotowało projekt rozporządzenia szczegółowo opisujące wymagania w zakresie odbierania odpadów komunalnych od właścicieli nieruchomości. Rozporządzenie dotyczy nowych przepisów ustawy o utrzymaniu czystości i porządku w gminach.

Zakład Gospodarki Komunalnej w Czaplinku wyposażył już swoje pojazdy w takie urządzenia. Oprócz śmieciarek systemem monitoringu objęte zostały również pojazdy asenizacyjne. Monitorowanie pojazdów przy użyciu systemu GPS już dziś pomaga przede wszystkim w kontroli trasy przewozu odpadów. Urządzenia cały czas zapisują położenie pojazdów i umożliwiają weryfikację wszystkich danych. Dają możliwość określenia stylu jazdy kierowców, informują o przekroczeniach prędkości, historii tras i zużyciu paliwa, a dane dostępne są w formie przejrzystych i łatwych w odczycie raportach. Już po pierwszych miesiącu funkcjonowania systemu można mówić o wymiernych korzyściach. System nawigacji satelitarnej jest doskonałym narzędziem do dysponowania i sprawnego zarządzania pojazdami. Pozwala na monitorowanie „na żywo” wykonania planu pracy, ogranicza zbędne przejazdy samochodów i co najważniejsze redukuje koszty paliwa.

Wszystkie dane z systemu nawigacji satelitarnej muszą być przechowywane w firmie przez pięć lat.

Marian Jerzy Rutowicz
Dyrektor Zakładu Gospodarki Komunalnej

CZAT Z BURMISTRZEM

Zapraszamy wszystkich mieszkańców Czaplinka na CZAT z Burmistrzem Czaplinka Panem Adamem Kośmiderem. CZAT odbędzie się 9 grudnia 2012 roku w godz. 16.00 –18.00 na stronie www.czaplinek.pl

Katarzyna Szłońska
Sekretarz Gminy



ZABEZPIECZENIE INSTALACJI PRZED MROZEM

Zakład Gospodarki Komunalnej przypomina właścicielom, administratorom i mieszkańcom domów o obowiązku zabezpieczenia wodomierzy oraz przyłączy wodociągowych i kanalizacyjnych na okres zimy.

W celu zabezpieczenia wodomierzy, przyłączy wodociągowych i kanalizacyjnych należy:

- Zabezpieczyć pomieszczenia, w których znajdują się urządzenia wodociągowe i wodomierze przed działaniem mrozu (szczelnie zamykać drzwi i okna w piwnicach, wstawić brakujące szyby).
- Utrzymywać dodatnią temperaturę w pomieszczeniach, w których znajdują się wodomierze.
- Zabezpieczyć przyłącza, które przebiegają przez klatki schodowe.
- Przyłącza i instalacje wodociągowe oraz wodomierze główne, szczególnie narażone na działanie mrozu, osłonić odpowiednimi materiałami izolacyjnymi (pianka, tkanina, styropian).
- Studzienki wodomierzowe utrzymywać we wzorowym porządku i ocieplić pokrywy włazowe izolacją cieplną, pozostawiając jednak możliwość jej zdjęcia w celu dokonania odczytu licznika.
- Odciąć dopływ wody do pomieszczeń nie zamieszkałych i wszędzie tam gdzie to możliwe, prowadzić stałą kontrolę przyłączy i instalacji wodociągowych.

W oparciu o przepisy Ustawy o zbiorowym zaopatrzeniu w wodę i zbiorowym odprowadzaniu ścieków (tekst jednolity Dz. U. 2006r. Nr 123, poz.858):

- odbiorca usług odpowiada za zapewnienie niezawodnego działania posiadanych instalacji i przyłączy wodociągowych i kanalizacyjnych,
- odbiorca usług jest odpowiedzialny za stan pomieszczenia wodomierzowego lub studni wodomierzowej,
- przedstawiciele ZGK – wydział wodociągów i kanalizacji mają prawo wstępu na teren nieruchomości lub do pomieszczeń każdego, kto korzysta z usług wodociągowo – kanalizacyjnych w celu przeprowadzenia kontroli realizacji obowiązku zabezpieczenia wodomierza głównego, instalacji oraz przyłączy wodociągowych i kanalizacyjnych.

Zastosowanie się do powyższych zasad jeszcze przed nastaniem niskich temperatur pozwoli uniknąć sytuacji zamarznięcia instalacji lub wody w wodomierzu i niespodziewanej przerwy w jej dostawie. Już teraz zadbajmy i zabezpieczmy swoją instalację. Przezorność nic nie kosztuje.

Marian Jerzy Rutowicz
Dyrektor Zakładu Gospodarki Komunalnej

Podatki 2013

PODATEK OD NIERUCHOMOŚCI

Podstawą do określenia wysokości stawek podatku od nieruchomości jest art. 5 ustawy z dnia 12 stycznia 1991r. o podatkach i opłatach lokalnych (Dz. U. z 2010 r. Nr 95 poz. 613 z późn. zm.), jednakże **stawki te nie mogą przekroczyć górnych stawek** ogłaszanych w drodze obwieszczenia w Dzienniku Urzędowym RP „Monitor Polski” przez ministra właściwego do spraw finansów publicznych na dany rok podatkowy.

Zgodnie z art. 20 wyżej cytowanej ustawy, górne granice stawek kwotowych obowiązujących w danym roku podatkowym ulegają corocznie zmianie na kolejny rok podatkowy w stopniu odpowiadającym wskaźnikowi cen towarów i usług konsumpcyjnych w okresie pierwszego półrocza roku, w którym stawki ulegają zmianie, w stosunku do analogicznego okresu roku poprzedniego.

Wskaźnik ustala się na podstawie komunikatu Prezesa Głównego Urzędu Statystycznego. Zgodnie z komunikatem Prezesa GUS z 13 lipca 2012 r., (Monitor Polski poz. 508) wskaźnik cen towarów i usług konsumpcyjnych w pierwszym półroczu 2012 r. w stosunku do pierwszego półrocza 2011 r. wyniósł 4,0%.

W związku z powyższym Minister Finansów zgodnie z delegacją ustawową zawartą w ww. art. 20 ustawy o podatkach i opłatach lokalnych dokonał czynności technicznej polegającej na przeliczeniu górnych granic stawek kwotowych podatków i opłat lokalnych zgodnie ze wskaźnikiem 4,0%.

W Gminie Czaplinek, z uwagi na wzrastające wydatki ponoszone przez Gminę w dziale oświaty, jak również zwiększenie zakresu wykonywanych zadań, których realizacja finansowana jest w części ze środków własnych Gminy, a także z zaplanowanych do realizacji w roku 2013 inwestycji finansowanych ze środków zewnętrznych w oparciu o ich refundację, stawki podatku od nieruchomości na 2013 r. zgodnie z uchwałą Nr XXII/265/12 Rady Miejskiej w Czaplunku z dnia 30 października 2012 r. wzrosną o **5,0%** w stosunku do stawek obowiązujących w roku 2012 r., z wyjątkiem stawki od gruntów pozostałych i gruntów letniskowych, których wzrost wynosi odpowiednio o 31,57% tj. 0,06 zł oraz 20% tj. 0,05 zł w stosunku do stawek obowiązujących w 2012 r., a także z wyjątkiem stawek maksymalnych, których wzrost jest zgodny ze wskaźnikiem 4%.

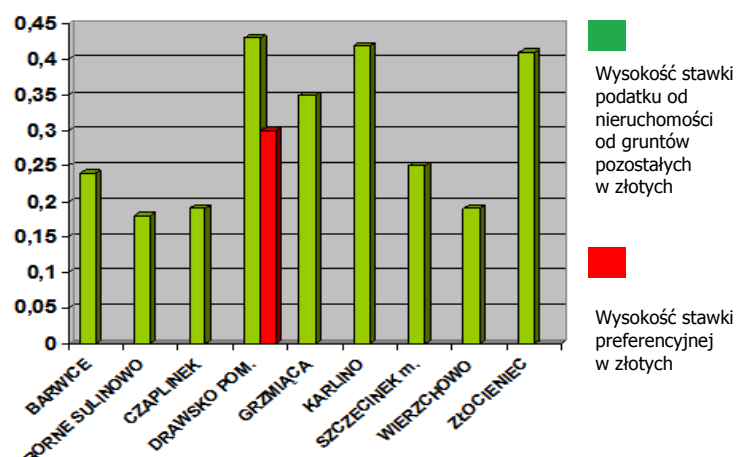
>>>>

Stawki podatku od nieruchomości na przestrzeni lat 2012 – 2013

Przedmiot opodatkowania	ROK 2012		ROK 2013		wzrost stawek w 2013r. w stosunku do 2012r.
	stawki w zł		stawki w zł		
	ustawa	uchwała	ustawa	uchwała	
Budynki mieszkalne	0,70	0,57	0,73	0,60	0,03
Budynki zw. z działalnością gospodarczą	21,94	18,71	22,82	19,65	0,94
Ośrodki wypoczynkowe pow.1000m	21,94	16,69	22,82	17,53	0,84
Budynki zw. z obrotem materiałów siew.	10,24	10,24	10,65	10,65	0,42
Budynki letniskowe	7,36	7,20	7,66	7,56	0,36
Budynki pozostałe	7,36	6,03	7,66	6,34	0,31
Budynki inwentarskie, stodoły itp.	7,36	3,66	7,66	3,85	0,19
Budowle	2%	2%	2%	2%	-
Grunty zw. z działalnością gospod.	0,84	0,60	0,88	0,63	0,03
Użytki kopalniane	0,84	0,53	0,88	0,56	0,03
Grunty letniskowe	0,43	0,25	0,45	0,30	0,05
Grunty pozostałe	0,43	0,19	0,45	0,25	0,06
Tereny różne	0,43	0,43	0,45	0,45	0,02
Jeziora	4,33	4,33	4,51	4,51	0,18
Budynki zajęte na działalność zdrowotną	4,45	4,45	4,63	4,63	0,18

Na powyższy wzrost stawek podatku od nieruchomości w 2013 r. wpływają również malejące przychody z tytułu podatku dochodowego zarówno od osób fizycznych jak i prawnych wynikające z obecnej sytuacji gospodarczej kraju, które znacznie uszczuplają dochody Gminy. Natomiast znaczny wzrost stawki od gruntów pozostałych i gruntów letniskowych wynika z przeprowadzonej analizy wysokości tejże stawki w stosunku do stawek obowiązujących w innych gminach.

Wysokość stawki podatku od nieruchomości od gruntów pozostałych obowiązujących w 2012r. w poszczególnych gminach



Podatki 2013

Opodatkowaniu podatkiem od nieruchomości podlegają:

- budynki trwale związane z gruntem, wydzielone z przestrzeni za pomocą przegród budowlanych oraz posiadające fundamenty i dach,
- budowle związane z działalnością gospodarczą, wszystkie grunty poza użytkami rolnymi i lasami.

Stawką od gruntów pozostałych opodatkowane są tereny mieszkaniowe, grunty sklasyfikowane w ewidencji gruntów i budynków jako tereny niezabudowane – Bp, inne tereny zabudowane – Bi, tereny przemysłowe – Ba, drogi – dr, a także tereny zielone z wyjątkiem zajętych na działalność rolniczą. Do gruntów pozostałych zaliczane są również tereny rekreacyjne (letniskowe) i tereny różne, tj. poligony, grunty pod napowietrznymi liniami energetycznymi, dla których ustalona jest w naszej gminie odrębna stawka.

Podobnie jak w latach poprzednich górne stawki stosowane będą dla gruntów sklasyfikowanych jako tereny różne, jezior, budowli oraz budynków zajętych na świadczenie usług zdrowotnych i działalności w zakresie obrotu materiałem siewnym. Natomiast doceniając rozwój bazy noclegowej, mającej wpływ na rozwój turystyczny Gminy Czaplinek, dla ośrodków wczasowych prowadzących działalność całoroczną, podobnie jak dla użytków kopalnianych, zastosowanie ma niższa stawka, stanowiąc pomoc de minimis, której udzielenie następuje zgodnie z rozporządzeniem Komisji Europejskiej Nr 1998/2006 z dnia 15 grudnia 2006 r. w sprawie stosowania art.87 i 88 Traktatu do pomocy de minimis (Dz. Urz. UE L Nr 379 z 29.12.2006r).

PODATEK ROLNY

Zakres kształtowania stawki podatku rolnego uregulowany został na gruncie ustawy z dnia 15 listopada 1984 r. o podatku rolnym (Dz. U. z 2006r Nr 136, poz. 969 z późn zm.), zgodnie z którą stawka podatku rolnego w gospodarstwach rolnych z 1 ha przeliczeniowego wynosi 2,5q żyta według ceny urzędowej tj. średniej ceny skupu żyta za okres pierwszych trzech kwartałów roku poprzedzającego rok podatkowy, natomiast od użytków rolnych do 1 ha stawka wynosi z 1ha fizycznego 5q ww. ceny żyta. Natomiast średnią cenę skupu, o której mowa wyżej, ustala się na podstawie komunikatu Prezesa Głównego Urzędu Statystycznego, ogłaszanego w Dzienniku Urzędowym RP „Monitor Polski” w terminie 20 dni po upływie trzeciego kwartału.

Ustawodawca na gruncie powyższej ustawy przyznał radzie gminy uprawnienie do obniżenia powyższej ceny skupu żyta przyjmowanej jako podstawę obliczenia podatku rolnego na obszarze gminy.

>>>>

Zgodnie z Komunikatem Prezesa Głównego Urzędu Statystycznego z dnia 19 października 2012 r. średnia cena skupu żyta za okres pierwszych trzech kwartałów 2012 r. wyniosła 75,86 zł za 1dt.

Mając na względzie panujące w ostatnim okresie nie-sprzyjające warunki atmosferyczne utrudniające prowadzenie efektywnej działalności rolniczej, a także opinię Zarządu Zachodniopomorskiej Izby Rolniczej w Szczecinie, mocą Uchwały Nr XXII/268/12 Rady Miejskiej w Czaplunku z dnia 30 października 2012 r. cena urzędowa żyta została obniżona do kwoty 60,00 zł.

Zatem stawka podatku rolnego w 2013 r. obliczana będzie na podstawie ceny 60,00 zł za 1 dt i wyniesie z 1 ha przeliczeniowego 150,00 zł, natomiast z 1 ha fizycznego 300,00 zł.

Stawki podatku rolnego na przestrzeni lat 2008–2013

Wyszczególnienie	2008 rok	2009 rok	2010 rok	2011 rok	2012 rok	2013 rok
cena urzędowa żyta	58,29 zł	55,80 zł	34,10 zł	37,64zł	74,18zł	75,86 zł
cena stanowiąca podstawę obliczenia podatku	40,00 zł	42,00 zł	34,10 zł	35,00zł	55,00zł	60,00 zł
stawka podatku z 1ha przeliczeniowego	100,00 zł	105,00 zł	85,25 zł	87,50	137,50 zł	150,00 zł
stawka podatku z 1 ha fizycznego	200,00 zł	210,00 zł	170,50 zł	175,00	275,00zł	300,00 zł

Podstawę opodatkowania podatkiem rolnym stanowi:

- dla gruntów gospodarstw rolnych – liczba hektarów przeliczeniowych ustalana na podstawie powierzchni użytków rolnych wynikająca z ewidencji gruntów i budynków oraz zaliczenia do okręgu podatkowego;
- dla pozostałych gruntów – liczba hektarów wynikająca z ewidencji gruntów i budynków.

Ustawodawca przewidział również zwolnienia w podatku rolnym przysługujące każdemu podatnikowi min. zwolnieniu z podatku rolnego podlegają m.in. użytki rolne klasy V, VI i VIz oraz grunty zadrzewione i zakrzewione ustanowione na użytkach rolnych, użytki ekologiczne.

Ponadto powyższa ustawa o podatku rolnym reguluje również zwolnienie w podatku rolnym udzielane na okres 5 lat na wniosek podatnika z tytułu nabycia gruntów podlegających opodatkowaniu podatkiem rolnym przeznaczonych na utworzenie nowego gospodarstwa rolnego lub powiększenie już istniejącego do powierzchni nie przekraczającej 100ha nabyte w drodze umowy sprzedaży od osoby nie spokrewnionej.

>>>>

Podatki 2013

PODATEK OD ŚRODKÓW TRANSPORTOWYCH

Stawki podatku od środków transportowych wskazane w art. 10 ustawy o podatkach i opłatach lokalnych, określone przez radę gminy powinny mieścić się w przedziale wyznaczonym przez stawki maksymalne z art. 10 ust. 1 ww. ustawy i minimalne wynikające z załączników nr 1, 2 i 3 tejże ustawy.

Minimalne stawki przedmiotowego podatku, które zostały określone w załącznikach do ww. ustawy o podatkach i opłatach lokalnych, ulegają przeliczeniu na następny rok podatkowy zgodnie z procentowym wskaźnikiem kursu euro na pierwszy dzień roboczy października danego roku w stosunku do kursu euro w roku poprzedzającym dany rok podatkowy obliczanym przez ministra właściwego do spraw finansów publicznych. Kurs euro ogłoszony na pierwszy dzień roboczy października 2012 r., tj. na dzień 1 października 2012 r. wyniósł 4,1057 zł, a zatem uległ zmniejszeniu o 6,29% w stosunku do kursu euro ogłoszonego na pierwszy dzień roboczy października 2011 r., który 3 października 2011 r. wynosił 4,3815 zł. Zgodnie z obwieszczeniem Ministra Finansów z dnia 08 października 2012 r. w sprawie stawek podatku od środków transportowych obowiązujących w 2013 r., stawki minimalne zmalały o 6,29%. Natomiast górne stawki podatku od środków transportowych wynikające z ustawy o podatkach i opłatach lokalnych ulegają każdego roku przeliczeniu przez Ministra Finansów o wskaźnik cen towarów i usług konsumpcyjnych w okresie pierwszego półrocza roku, w którym stawki ulegają zmianie w stosunku do analogicznego okresu roku poprzedniego. Zgodnie z obwieszczeniem Ministra Finansów z 2 sierpnia 2012 r. w sprawie górnych granic stawek kwotowych podatków i opłat lokalnych w 2013r., górne stawki podatku od środków transportowych wzrosły o ww. wskaźnik 4,0%.

Mocą Uchwały Nr XXII/266/12 Rady Miejskiej w Czaplunku z dnia 30 października 2012 r. stawki podatku od środków transportowych na 2013 r., podobnie jak w podatku od nieruchomości, wzrosły o 5,0% w stosunku do obowiązujących stawek w 2012 r.

Stawki podatku od środków transportowych na 2013 r.

Rodzaj środka transportowego	górna stawka wg ustawy w zł	min. stawka wg ustawy w zł	stawki obowiązujące w 2013 r. w zł
1. samochody ciężarowe o DMC:			
a) pow. 3,5 tony do 5,5 ton włącznie	810,87	-	630,00
b) powyżej 5,5 ton do 9 ton włącznie	1352,74	-	990,00

c) powyżej 9ton do poniżej 12 ton	1623,28	-	1240,00
2. samochody ciężarowe o DMC=>. >12t bez względu na rodzaj zawieszenia			
a/ od 12t do poniżej 15t- dwie osie	3097,68	540,96	1480,00
b/ od 15t wzwyż - dwie osie	3097,68	1224,18	1720,00
c/ od 12t do poniżej 19t - trzy osie	3097,68	495,77	1720,00
d/ od 19t do poniżej 23t - trzy osie	3097,68	991,52	1950,00
e/ od 23t wzwyż - trzy osie	3097,68	1541,49	2200,00
f/ od 12t do poniżej 27t - cztery osie	3097,68	1018,62	2100,00
g/ od 27t do poniżej 29t - cztery osie	3097,68	1617,14	2340,00
h/ od 29t wzwyż - cztery osie z zawieszeniem pneumatycznym	3097,68	1617,14	2710,00
i/ od 29t wzwyż - cztery osie z innym system zawieszenia	3097,68	2398,61	2890,00
3. ciągniki siodłowe i balastowe o DMC zespołu pojazdów:			
a) od 3,5t do 5,5 t włącznie	1893,80	-	1240,00
b) powyżej 5,5 t do 9t włącznie	1893,80	-	1350,00
c) powyżej 9t do poniżej 12t	1893,80	-	1480,00
4. ciągniki siodłowe i balastowe o DMC => 12t			
a/ od 12t do poniżej 31t - dwie osie bez względu na rodzaj zawieszenia	2302,20	898,94	1720,00
b/ od 31t wzwyż - dwie osie z zawieszeniem pneumatycznym	3097,68	1381,13	2100,00
c/ od 31t wzwyż-dwie osie z innym system zawiesz.	3097,68	1894,94	2270,00
d/ od 12t < 40t - trzy osie- z zawieszeniem pneumatycznym	3097,68	1218,53	1960,00
e/ od 40t wzwyż - trzy osie z zawieszeniem pneumatycznym	3097,68	1684,91	2760,00
f/ od 12t < 40t-3 osie z innym rodzajem zawieszenia	3097,68	1684,91	2110,00
g/ od 40t wzwyż-3 osie z innym rodzajem zawieszenia	3097,68	2492,33	2940,00
5. przyczepy i naczepy, które łącznie z poj. siln. posiadają DMC 7-12t			
a/ od 12t do poniżej 18t - jedna oś	1893,80	24,89	630,00
b/ od 18t do poniżej 25t - jedna oś	1893,80	312,84	740,00
c/ od 25t wzwyż - jedna oś	1893,80	548,86	870,00
d/ od 12t do poniżej 33t-2 osie	1893,80	831,18	1110,00
e/ od 33t < 38t - 2 osie z zawieszeniem pneumat. pow. 36t	2394,29	831,18	1480,00
f/ od 38t wzwyż - 2 osie z zawieszeniem pneumatycznym	2394,29	1123,66	1950,00
g/ od 33t < 38t - 2 osie z innym system zawieszenia	2394,29	1262,56	1600,00
h/ od 38t wzwyż-2 osie z innym rodzajem zawieszenia	2394,29	1662,33	2090,00
i/ od 12t < j 38t - 3 osie każdy bez względu na rodzaj zawieszenia	2394,29	921,50	1350,00
j/ od 38t wzwyż - trzy osie	2394,29	1252,40	1720,00
7. autobusy:			
a) do 15 miejsc	1893,80	-	-
b) powyżej 15 mniej niż 30 miejsc	1893,80	-	990,00
c) równej lub wyższej niż 30 miejsc	2394,29	-	1860,00

Podatki 2013

>>>>

Opodatkowaniu podatkiem od środków transportowych podlegają: samochody ciężarowe o dopuszczalnej masie całkowitej pow. 3,5 ton i poniżej 12 ton; samochody ciężarowe o dopuszczalnej masie całkowitej równej lub wyższej niż 12 ton; ciągniki siodłowe i balastowe przystosowane do używania łącznie z naczepą lub przyczepą o dopuszczalnej masie całkowitej zespołu pojazdów od 3,5 tony i poniżej 12 ton; ciągniki siodłowe i balastowe przystosowane do używania łącznie z naczepą lub przyczepą o dopuszczalnej masie całkowitej zespołu pojazdów równej lub wyższej niż 12 ton; przyczepy i naczepy, które łącznie z pojazdem silnikowym posiadają dopuszczalną masę całkowitą od 7 ton i poniżej 12 ton, z wyjątkiem związanych wyłącznie z działalnością rolniczą prowadzoną przez podatnika podatku rolnego; przyczepy i naczepy, które łącznie z pojazdem silnikowym posiadają dopuszczalną masę całkowitą równą lub wyższą niż 12 ton, z wyjątkiem związanych wyłącznie z działalnością rolniczą prowadzoną przez podatnika podatku rolnego oraz autobusy.

PODATEK LEŚNY

Stosownie do ustawy z dnia 30 października 2002 r. o podatku leśnym (Dz. U. z 2002r. Nr 200, poz. 1682 z późn. zm.) opodatkowaniu podatkiem leśnym podlegają lasy, z wyjątkiem lasów zajętych na wykonywanie innej działalności gospodarczej niż działalność leśna od 1 ha fizycznego wg średniej ceny drewna uzyskanej przez nadleśnictwa za pierwsze trzy kwartały roku poprzedzającego rok podatkowy, z wyjątkiem lasów do 40 lat, które są zwolnione. Według Komunikatu Prezesa Głównego Urzędu Statystycznego z dnia 19 października 2012 r. w sprawie średniej ceny sprzedaży drewna, obliczonej według średniej ceny drewna uzyskanej przez nadleśnictwa za pierwsze trzy kwartały 2012 r. cena ta wynosi 186,42zł za 1 m³.

Stawki podatku leśnego na przestrzeni lat 2011 – 2013

Wyszczególnienie	stawki w 2011 roku wg ceny drewna z 1ha fizycznego	stawki w 2012 roku wg ceny drewna z 1ha fizycznego	stawki w 2013 roku wg ceny drewna z 1ha fizycznego
lasa ochronne, parki i rezerwy	0,220m ³ x 154,65zł x 50% = 17,01zł	0,220m ³ x 186,68zł x 50% = 20,53zł	0,220m ³ x 186,42zł x 50% = 20,51zł
pozostałe lasy	0,220m ³ x 154,65zł = 34,02zł	0,220m ³ x 186,68zł = 41,06zł	0,220m ³ x 186,42zł = 41,01zł

>>>>

OPŁATY LOKALNE

Stawki opłaty targowej oraz miejscowej na 2013 r. mocą uchwały Rady Miejskiej w Czaplunku z dnia 30 października 2012 r. Nr XXII/267/12 oraz Nr XXII/269/12 wzrosły o 20% w stosunku do obowiązujących w latach 2008 -2012. Powyższy wzrost wynika z niezmienności obowiązujących stawek na terenie Gminy Czaplunek w zakresie opłaty targowej od 2008 r., natomiast w zakresie opłaty miejscowej od 2009 r.

Stawki opłaty miejscowej

Wyszczególnienie	stawki obowiązujące w 2012 roku		stawki obowiązujące w 2013 roku	
	wg ustawy	wg uchwały od 2009r.	wg ustawy	wg uchwały po zmianie
od dzieci i uczącej się młodzieży oraz emerytów i rencistów	2,08zł	0,90zł	2,17zł	1,10zł
od pozostałych osób	2,08zł	1,50zł	2,17zł	1,80zł

Stawki opłaty targowej

Wyszczególnienie	stawki obowiązujące w 2012 roku		stawki obowiązujące w 2013 roku	
	wg ustawy	wg uchwały od 2008r.	wg ustawy	wg uchwały po zmianie
Targowisko Miejskie przy ul. Zbożowej				
a/ od sprzedaży ze stoiska za 1m ² powierzchni zajętej lub rozpoczętej	728,64zł	1,50 zł	757,79zł	1,80zł
b/ za każdy kolejny rozpoczęty m ² powierzchni powyżej 10m ² zajętej na sprzedaż warzyw i owoców	"	0,80 zł	"	1,00 zł
c/ od sprzedaży ze stołu zadaszzonego o długości do 1,80m będącego wyposażeniem targowiska	"	6,00 zł	"	-
W innych miejscach				
a/ od sprzedaży za miejsce nie przekraczające 5m ² powierzchni	"	13,00 zł	"	16,00 zł
- za każdy rozpoczęty m ² powyżej 5m ²	"	2,00 zł	"	2,50 zł

Ponadto wzorem lat ubiegłych odstępuję się od pobierania opłaty od posiadania psów.

Monika Poliwka
Kierownik Referatu Podatków

TERMIN PŁATNOŚCI PODATKU

Przypominamy, iż 15 listopada 2012 r. minął termin płatności IV raty podatku od nieruchomości, rolnego i leśnego.

Osoby, które nie uściły powyższych należności w terminie proszone są o niezwłoczne uregulowanie zobowiązania.

W przypadku nieuregulowania należności podatkowych, zostanie wszczęte postępowanie egzekucyjne w celu przymusowego ściągnięcia należności w trybie egzekucji administracyjnej, co spowoduje dodatkowe obciążenie kosztami egzekucji.

Monika Poliwka
Kierownik Referatu Podatków

Środki Pomocowe

WSPÓŁPRACA Z MIASTEM PARTNERSKIM

W dniach 6-7 listopada br. Burmistrz Czaplinka Adam Kośmider wraz z pracownikami Urzędu – kierownikiem Referatu Inwestycji i Budownictwa Markiem Młynarczykiem oraz kierownikiem Referatu Planowania i Rozwoju Gospodarczego Małgorzatą Fedorowiat-Nowacką odbył roboczą wizytę w niemieckim mieście partnerskim Marlow. Celem wizyty było omówienie możliwości wspólnej realizacji trzech projektów.

Pierwszy projekt dotyczy wspólnego aplikowania o środki do programu INTERREG V A, w ramach przynależności obu gmin do Euroregionu Pomerania. 6 listopada br. Burmistrzowie obu miast odbyli spotkanie robocze z dyrektorem Euroregionu Pomerania po stronie niemieckiej panem **Peterem Heise**, podczas którego omówiono możliwości i warunki przygotowania wspólnego wniosku w nowej perspektywie czasowej programu INTERREG tj. w latach 2014-2019. Pan Heise pozytywnie odniósł się do przedstawionej koncepcji wspólnego projektu. Projekt zakłada budowę w zaprzyjaźnionych miastach ścieżek rowerowych. Gmina Czaplina w ramach wspólnego wniosku zamierza aplikować o środki na budowę ciągu pieszo-rowerowego o długości ok. 2 km, biegnącego wzdłuż jeziora Drawsko, od parkingu przy ul. Złocienieckiej do plaży miejskiej przy ul. Drahimskiej.

Drugi projekt dotyczy udziału czaplinczych piłkarzy w XI Międzynarodowym Turnieju Piłki Nożnej w Marlow. Uczestnikami turnieju może być młodzież w wieku 11-12 lat (rocznik 2000-2001). W turnieju biorą udział drużyny z Niemiec, Danii, Szwecji, Holandii oraz Polski. Turniej odbędzie się w terminie 21-23 czerwca 2013 r. Naszą Gminę w turnieju będą reprezentowali zawodnicy LKS LECH Czaplina.

Kolejny projekt dotyczy podjętej w tym roku współpracy na płaszczyźnie pomocy społecznej pomiędzy kołem Niemieckiego Czerwonego Krzyża w Marlow, a czaplinczą Caritas oraz Miejsko-Gminnym Ośrodkiem Pomocy Społecznej w Czaplince.

W lipcu tego roku, podczas Dni Czaplinka obchodziliśmy 10-lecie współpracy pomiędzy naszymi miastami. Dla Burmistrza Czaplinka była to pierwsza oficjalna wizyta w Marlow.

Małgorzata Fedorowiat -Nowacka
Kierownik Referatu Planowania i Rozwoju Gospodarczego

WYPOSAŻENIE ŚWIETLIC WIEJSKICH

Wyposażenie świetlic wiejskich realizowane jest w ramach projektu pn. „Przebudowa świetlicy wiejskiej w Machlinach wraz z wyposażeniem oraz wyposażenie świetlic wiejskich w miejscowościach:

>>>>

ZIELONA SIŁOWNIA

W dniu 27 listopada 2012 r. zostanie podpisana kolejna umowa o dofinansowanie inwestycji na obszarze zależnym od rybactwa w ramach Programu Operacyjnego RYBY pomiędzy Gminą Czaplina, a Samorządem Województwa Zachodniopomorskiego. Zadanie będzie realizowane w ramach projektu pn. „Budowa zielonej siłowni nad Jeziorem Drawsko w Czaplince” współfinansowanego przez Unię Europejską ze środków finansowych Europejskiego Funduszu Rybackiego zapewniającą inwestycje w zrównoważone rybołówstwo.

Celem operacji jest wzrost atrakcyjności oferty turystycznej regionu oraz poprawa jakości życia społeczności lokalnej i estetyki krajobrazu poprzez zagospodarowanie terenu rekreacji ruchowej w bezpośrednim sąsiedztwie akwenu wodnego na obszarze zależnym od rybactwa.

W ramach realizacji projektu zaplanowanego do realizacji na rok 2013, na działce 406/6 w Czaplince przylegającej bezpośrednio do działki, przez którą biegnie aleja spacerowa Nadbrzeże Drawskie nad Jeziorem Drawsko, zostanie usytuowana siłownia zewnętrzna, na której zostaną zamontowane urządzenia typu: Orbitek + Biegacz, Prostownik pleców + ławka, Podciąg nóg + Drabinka, Wahadło + Twister, Prasa nożna + Wioślarz, Wyciskanie siedząc + Wyciąg górny. W pobliżu urządzeń usytuowane zostaną cztery ławki oraz dwa kosze na śmieci.

W ramach projektu planuje się także przeprowadzenie działań promocyjnych promujących obszar LSROR oraz LGR „Partnerstwo Drawy” w czasie „Święta Wody i Ryby”.

Wartość dofinansowania projektu wyniesie 63 451,94 zł przy całkowitej wartości projektu 91 592,69 zł.

Anna Witkowska –Oleszyńska
Inspektor ds. pozyskiwania środków pomocowych



>>>>

Broczyno, Czarne Małe, Czarne Wielkie, Kluczewo, Ostroróg, Piaseczno, Pławno, Prosinko, Psie Głowy, Rzepowo, Siemczyno, Sikory, Trzciniac” współfinansowanego ze środków Unii Europejskiej w ramach Działania „Odnowa i rozwój wsi” objętego Programem Rozwoju Obszarów Wiejskich na lata 2007-2013.

W wyniku przeprowadzonego postępowania przetargowego dokonano wyboru dostawcy wyposażenia. W dniu 08.11.2012r. podpisano umowę z firmą Salon Meblowy „STYL” Sp. jawna z Gorzowa Wlkp. na kwotę 269.511,45 zł., z terminem realizacji do 29.11.2012r. Wymienione świetlice zostaną wyposażone w meble (biurka pod komputery, krzesła, regały, stoły, meble kuchenne), telewizory, zestawy komputerowe, odtwarzacze DVD, aparaty fotograficzne cyfrowe.

Maria Dolega
Inspektor ds. inwestycji

Środki Pomocowe, Komunikaty, Straż Miejska

BUDOWA POMOSTU REKREACYJNEGO

Gmina przeprowadziła postępowanie przetargowe na wybór wykonawcy robót, w wyniku którego wykonawcą została firma „MAT-BUD” Michał Piechowiak z m. Przytoczna. W dniu 09.11.2012r. została podpisana umowa z wykonawcą na kwotę 158.670,-zł.

Przekazany został dla wykonawcy plac budowy i z dniem 13.11.br. przystąpił on do wykonywania prac, rozpoczynając je od zabicia pali drewnianych, jako podstawy pokładu pomostu. Prace potrwać do końca listopada br.

Zakres rzeczowy zadania obejmuje budowę pomostu o konstrukcji drewnianej w kształcie litery T o powierzchni 76,29 m² z jednostronną balustradą ochronną, metalowymi drabinkami wyłazowymi i pochwytem do mocowania żaglówek wraz ze schodami zejściowymi naziemnymi.

Zestaw małej infrastruktury turystycznej, który jest planowany do wybudowania na działce Gminy przyległej do jeziora i pomostu, składa się z drewnianej tablicy informacyjnej przedstawiającej ogólny opis i mapę batymetryczną J. Drawsko, wiaty drewnianej, ławostolów, miejsca na ognisko, kabiny toaletowej, koszy na śmieci, stojaka na rowery, ławek drewnianych i ogrodzenia terenu.

Zadanie jest realizowane w ramach projektu pn. „Budowa pomostu drewnianego do wykorzystania przemianego przez mieszkańców, turystów, żeglarzy i wędkarzy nad Jeziorem Drawsko w Kluczewie” współfinansowanego przez Unię Europejską ze środków finansowych Europejskiego Funduszu Rybackiego zapewniającą inwestycje w zrównoważone rybołówstwo.

Marek Młynarczyk

Kierownik Referatu Inwestycji i Budownictwa

HOSPICJUM DOMOWE W SZCZECINKU

Gmina Czaplina od kilku miesięcy współpracuje z księdzem Markiem Kowalewskim - inicjatorem powstania Hospicjum Domowego im. Świętego Franciszka z Asyżu w Szczecinku. W wyniku tej współpracy w dniu 13 października br. podczas V Festynu Jesiennego odbyła się pierwsza pieniężna zbiórka, której dochód został przeznaczony na budowę tego Hospicjum. Dzięki Państwa hojności udało na się zebrać 1.171,45 zł.

Kolejna zbiórka prowadzona będzie w dniu 15 grudnia br. w godzinach 10:00-14:00 podczas Jarmarku Bożonarodzeniowego. Zbiórkę prowadzić będą przedstawiciele Urzędu Miejskiego w Czaplince ubrani w żółte koszulki. Wpłaty można także dokonywać niezależnie od zbiórki. Numer konta dla takich wpłat: 48 89 35 0009 1300 3704 2000 0010.

Monika Doroba

p.o. Kierownika Referatu Turystyki i Promocji

UTRZYMANIE CZYSTOŚCI I PORZĄDKU W OBRĘBIE POSESJI

W związku ze zbliżającym się okresem zimowym Straż Miejska przypomina o obowiązku utrzymania czystości i porządku na terenie posesji lub nieruchomości, jaki spoczywa na właścicielu lub użytkowniku. Oblodzone i nie odśnieżone chodniki o śliskiej nawierzchni zagrażają zdrowiu i życiu korzystających z nich ludzi. Czystość i porządek wpływa również na estetykę otoczenia, w którym żyjemy, mieszkamy i przebywamy.

W okresie zimowym często dochodzi do wypadków, takich jak upadki, potknięcia, czy poślizgnięcia. Ma to miejsce podczas czynności, którą najczęściej wykonujemy, czyli poruszania się, nie tylko w ciągach komunikacyjnych, ale również w obrębie miejsca zamieszkania.

Prawo wymaga od właścicieli i zarządców nieruchomości utrzymywania posesji w należytym stanie i czystości, po to by zapewnić bezpieczeństwo korzystającym z nich osobom. Mimo tego, najczęstszą przyczyną urazów takich jak stłuczenia, pęknięcia, złamania czy zwichnięcia są zaniedbania osób odpowiedzialnych za utrzymanie porządku i zapewnienie bezpieczeństwa użytkownikom tych miejsc.

Obowiązki mieszkańców naszej gminy w zakresie utrzymania czystości i porządku reguluje Uchwała Nr XXXIII/251/05 Rady Miejskiej w Czaplince z dnia 21 października 2005r na podstawie ustawy z dnia 13 września 1996 r o utrzymaniu czystości i porządku w gminach:

Wg tej uchwały, właściciele nieruchomości zapewniają utrzymanie czystości i porządku przez:

- utrzymanie czystości, porządku oraz należytego stanu sanitarno-higienicznego na terenie nieruchomości;
- uprzątnięcie błota, śniegu, lodu i innych zanieczyszczeń z chodników położonych wzdłuż nieruchomości, przy czym za taki chodnik uznaje się wydzieloną część drogi publicznej służącą dla ruchu pieszego położoną bezpośrednio przy granicy nieruchomości.

Kto nie wykonuje w/w obowiązków podlega karze grzywny, odpowiedzialny jest również za skutki nieszczęśliwego wypadku (np poślizgnięcie i upadek) wynikające z zaniedbania tego obowiązku. Odpowiedzialni za wypadek powodujący szkodę, są zarówno właściciele jak i zarządcy administrujący nieruchomościami, w tym w szczególności zarządcy dróg, mostów, chodników, przestrzeni publicznej, właściciele i zarządcy obiektów, budynków przemysłowych i mieszkalnych. Jeśli dojdzie do takiego zdarzenia, zasadne jest roszczenie o odszkodowanie. Tak więc dbajmy o zdrowie własne, naszych bliskich i innych osób, a także o własne portfele.

Ryszard Leśniewicz

Komendant Straży Miejskiej

Drogownictwo

ODŚNIEŻANIE I POSYPYWANIE ULIC, CHODNIKÓW, DRÓG

I	II	III
Rynek	Parkowa	Spokojna
Sikorskiego	Grunwaldzka	Oś. Tartaczna
Zejście od ul. Moniuszki do Gimnazjum	Poznańska	Oś. 700 – lecia
Ogrodowa	Bydgoska	Pilska
Moniuszki	Apteczna	Kamienna, Ceglana
Jagiellońska	Górna	Młyńska
Przystanek PKS	Bema, Studzienna	Jeziorna, Rzeczna
Szczecinecka	Leśników	Czarnkowskiego
Polna	Kochanowskiego	Słowackiego
Wałęcka – chodniki j.n.*	Rzeźnicka	Komunalna
	Słoneczna	Kręta, Wąska
	Dworcowa	5-ciu pomostów
	Kolejowa	Oś. Wiejska

* ul. Wałęcka – zwalczanie skutków zimy na chodnikach – na odcinkach:

- strona lewa od Szkoły Podstawowej wraz z wysepką do ul. Kościuszki,

- strona prawa od kontenera TP S.A. do ul. Bydgoskiej, od ul. Poznańskiej do budynku ul. Wałęcka 56, od ul. Kochanowskiego do ul. Słowackiego.

Powyższe ulice utrzymuje Zakład Gospodarki Komunalnej w Czaplinku. Ulice i chodniki wyznaczone do utrzymania w 1-ej kolejności winny być zabezpieczone do godz. 7.00. Bezpośredni nadzór nad realizacją sprawuje: Kazimierz Kulik tel. dyż 375 50 13 i kom. 697 776 683.

Przypomina się właścicielom, administratorom, dzierżawcom nieruchomości o obowiązku utrzymania czystości i porządku, przez oczyszczenie ze śniegu, lodu i błota oraz innych zanieczyszczeń chodników położonych wzdłuż nieruchomości (art. 5 ust. 1 pkt. 4 ustawy z dnia 13 września 1996 r. o utrzymaniu czystości i porządku we granicach Dz. U. Nr 132, poz. 622 z póź. zm.).

Pozostałe drogi powiatowe	Odśnieżanie interwencyjnie w zależności od potrzeb
Pozostałe drogi gminne - zamiejskie	Odśnieżanie interwencyjne w zależności od potrzeb

Zbigniew Witasek
Inspektor ds. drogownictwa

UTRZYMANIE DRÓG W OKRESIE ZIMOWYM 2012/2013

- wyciąg z Planu Zimowego Utrzymania Dróg w Okresie Zimowym na terenie Gminy Czaplinek

Koordynatorem w zakresie realizacji w/w zadania ze strony Gminy jest insp. ds. drogownictwa Zbigniew Witaska –tel. 655 777 710.

Droga	Odpowiedzialny	Standard zimowego utrzymania dróg (opis)
KRAJOWA nr 20 Drawsko Pom. – Szczecinek ul. Złocieniecka plac 3 – Marca ul. Dąbrowskiego Al. 7 – go KPP	RDK Szczecinek Tel. dyż 37 30 980 37 30 961 Odpowiedzialny Sł. Zienkiewicz Tel. 37 23 940 kom. 604 458 344	II – jezdnia odśnieżona na całej szerokości i na całej długości posypana
WOJEWÓDZKA W granicach administracyjnych miasta ul. Wałęcka ul. Polna ul. Szczecinecka ul. Pławieńska	RDW Drawsko Pom. Tel. dyż. 602 103 737 36 339 34 Odpowiedzialni : p. Błażejowski Tel. 0 602 400 948 J. Lipski kom. 602 400 949	II – jezdnia odśnieżona na całej szerokości i na całej długości posypana III – jezdnia odśnieżona na całej szerokości i posypana na: - skrzyżowaniach z drogami odcinki dróg o pochyleniu > 4 przystankach autobusów innych miejscach ustalonych przez zarząd drogi
POWIATOWA Nr 1964 N. Worowo – Kluczewo Nr 1095 Ogartowo – Sikory Nr 1282 Barwice – Kluczewo Nr 2001 Czaplinek – Czarne Małe Nr 2002 Czarne Małe - Łysin	ZDP Drawsko Pom. Tel. 36 332 83 kom. 602 895 008 Zb. Kot Tel. 36 702 89 kom. 607 144 060 Czaplinek R. Badziągowski Tel. 375 53 15 kom. 608 157 956	V – odśnieżony co najmniej jeden pas ruchu, jezdnia posypywana na odcinkach decydujących o możliwości ruchu
Nr 1969 Rzepowo – Siemczyno Nr 1970 Rzepowo – Głębozcek – Siemczyno Nr 1285 Czarne Wielkie – Polne Nr 1977 Dr. Nr 20 – Rakowo Nr 2000 Czaplinek – N. Kaleńsko Nr 2005 Broczyno – Byszkowo Nr 2006 Trzciniac – do dr. Nr 163		VI – jezdnia zaśnieżona, prowadzi się odśnieżenie interwencyjne w zależności od potrzeb, jezdnie posypywane po odśnieżeniu w miejscach wyznaczonych przez ZD

Zbigniew Witasek
Inspektor ds. drogownictwa

Turystyka, Kultura

AUDYTY BEZPIECZEŃSTWA NA KĄPIELISKACH

Akcję pn. „Bezpieczne Kąpieliska” na terenie województwa zachodniopomorskiego organizuje Wodne Ochotnicze Pogotowie Ratunkowe pod patronatem Marszałka Województwa Zachodniopomorskiego, Wojewody Zachodniopomorskiego, oraz Zachodniopomorskiego Kuratora Oświaty, we współpracy z Wojewódzką Stacją Sanitarno Epidemiologiczną oraz Zachodniopomorskim Kuratorium Oświaty.

Celem akcji jest profilaktyczna ocena stanu bezpieczeństwa i przestrzegania procedur na kąpieliskach, poprzez przeprowadzenie audytu sprawdzającego, podczas którego audytorzy oceniają i zbierają informację oraz dokumentację fotograficzną dotyczącą infrastruktury rekreacyjno-wczasowej, wyposażenia ratowniczego i kwalifikacji zatrudnionych ratowników, zagrożeń i sposobów ich oznakowania, dróg dojazdowych dla karet pogotowia, stosowania procedur alarmowych oraz ilości i jakości sprzętu ratunkowego będącego na wyposażeniu kąpieliska. Podsumowanie zebranych informacji pozwala na wydanie końcowej opinii dla organizatora kąpieliska, oraz opracowanie kompleksowego "Raportu o stanie bezpieczeństwa".

Kąpielisko śródlądowe w Czaplunku nad Jeziorem Drawsko przy ul. Drahimskiej od 2010 roku aktywnie uczestniczy w akcji "Bezpieczne Kąpieliska", traktując wizytę audytora, jako praktyczne sprawdzenie funkcjonowania i przeprowadzanych działań w dziedzinie zabezpieczenia ratowniczego. Podejmowane starania w zakresie zapewnienia bezpieczeństwa corocznie zostają zwieńczone tzw. "drogą do gwiazd", gdyż oceną w tej akcji jest 5-stopniowa skala określająca ogólny poziom bezpieczeństwa.

W br. kąpielisko nad Jeziorem Drawsko przy ul. Drahimskiej otrzymało trzy gwiazdki w kategorii kąpielisk śródlądowych w województwie zachodniopomorskim.

Monika Doroba

p.o. Kierownika Referatu Turystyki i Promocji

„POLSKA KARTKA ŚWIĄTECZNA”

Czaplinecki Ośrodek Kultury, Sportu i Rekreacji po raz dziesiąty jest organizatorem Powiatowego Konkursu Plastycznego dla Dzieci i Młodzieży pn. „Polska Kartka Świąteczna”. Celem konkursu jest rozwijanie wyobraźni i kreatywności, odchodzenie od wzorów i schematów, propagowanie tradycji polskich Świąt Bożego Narodzenia i karnawału. Konkurs ten stwarza możliwości prezentacji swoich prac grupie dzieci i młodzieży uzdolnionej plastycznie.

Tematyka konkursu nawiązująca do tradycji polskich Świąt Bożego Narodzenia, zapustów, czyli karnawału.

Konkurs przeprowadzony będzie w trzech kategoriach wiekowych:

I – dzieci od 6 lat do klasy III SP; II – dzieci klas IV – VI SP; III – młodzież szkół gimnazjalnych oraz szkół ponadgimnazjalnych.

Termin nadsyłania prac: do 6 grudnia 2012r. na adres CzOKSiR ul. Pławieńska 1a, 78-550 Czaplunek, tel./fax. 94 375-55-06, e-mail: czok.czaplunek@wp.pl.

Rozstrzygnięcie konkursu - 10 grudnia 2012r. WYSTAWA POKONKURSOWA zostanie zorganizowana w późniejszym terminie, a laureaci i wyróżnieni zostaną powiadomieni przez organizatora telefonicznie.

Regulamin konkursu zamieszczony na stronie internetowej: www.czoksir.czaplunek.pl oraz www.wrota.czaplunka.pl Zapraszamy dzieci i młodzież do udziału w konkursie.

Janina Gąszcz

Dyrektor CzOKSiR

ZOSTAŃ BĘBNIAZEM

Zapraszamy na przesłuchanie dzieci i młodzieży do nowo tworzonego zespołu bębniarzy, które odbędzie się 26 listopada 2012 r. o godz. 15:30 w sali kominkowej (na górze) CzOKSiR, ul. Pławieńska 1A. Organizatorem castingu jest Czaplinecki Ośrodek Kultury, Sportu i Rekreacji.

Jeśli chcesz zacząć swoją przygodę z bębnami, uważasz, że masz talent i chcesz spełnić swoje marzenia – przyjdź na przesłuchanie. Gwarantujemy niezapomnianą przygodę z muzyką, która pozwoli Ci rozwijać muzyczne pasje, dzielić się nimi ze swoimi rówieśnikami, zaprzyjaźnić się ze sceną oraz występami publicznymi poprzez udział w koncertach i konkursach.

Janina Gąszcz

Dyrektor CzOKSiR

KONCERT TOMASZA BATEŃCZUKA

Serdecznie zapraszamy na koncert Tomasza Bateńczuka, który odbędzie się 1 grudnia 2012r. o godz. 18.00 w sali widowiskowej Czaplineckiego Ośrodka Kultury, Sportu i Rekreacji przy ul. Pławieńskiej 1a. Serdecznie zapraszamy.



Kultura

Czaplinek

Czaplinecki Ośrodek Kultury,
Sportu i Rekreacji
ZAPRASZA

WZEM

10 grudnia 2012r.
godz. 18:00

Hala Widowiskowo-Sportowa ul. Wałęcka 49

Bilety do nabycia CzOKSiR (tel. 94 3755506), Hala Sportowa (tel. 94 3720607),
cena biletu: przedsprzedaż - 35 zł.; w dniu koncertu - 40 zł.

MIKOŁAJKI
6 grudnia

Sala Ośrodka Kultury - godz. 10:00
- projekcja bajek dla przedszkolaków

Hala Włd. - Sportowa - godz. 16:00-18:00
- gry i zabawy sprawnościowe
- konkurs plastyczny pn. „Choinka moich marzeń”

Organizator:
Gmina Czaplinek oraz Czaplinecki Ośrodek Kultury Sportu i Rekreacji

ZOSTAŃ WOLONTARIUSZEM

Wszystkie chętne osoby, które chcą kwestować na rzecz XXI Finału Wielkiej Orkiestry Świątecznej Pomocy zapraszamy do składania swoich deklaracji w siedzibie CzOKSiR ul. Pławieńska 1A.

Zainteresowani proszeni są do 12 grudnia 2012 r. o przybycie wraz z dokumentem stwierdzającym tożsamość (lub legitymacją szkolną), w przypadku nie ukończenia 16 roku życia ze zgodą rodziców na kwestowanie oraz zdjęciem (może być wydrukowane w domowej drukarce! W przypadku pytań proszę o kontakt pod nr tel. 94-375 55 06.

Janina Gąszcz
Dyrektor CzOKSiR

JARMARK BOŻONARODZENIOWY

Kontynuując tradycję Gmina Czaplinek wspólnie z CzOKSiR organizują w dniu 15 grudnia 2012 r. w godz. 10.00-14.00 na Rynku Miejskim JARMARK BOŻONARODZENIOWY. W związku z tym chciałabym serdecznie zaprosić wszystkich mieszkańców, uczniów wraz z nauczycielami, lokalnych artystów, gospodynie wiejskie, rękodzielników, rzemieślników, wytwórców produktów lokalnych, stowarzyszenia oraz świetlice z naszego regionu do aktywnego udziału i włączenie się w organizację tego wielkiego i wyjątkowego przedsięwzięcia.

Wszelkich informacji dotyczących organizacji Jarmarku udziela pracownicy Czaplineckiego Ośrodka Kultury, Sportu i Rekreacji, tel: 94 375 55 06.

Janina Gąszcz
Dyrektor CzOKSiR

„BIULETYN INFORMACYJNY” -

ZOSTAŁ WYDRUKOWANY NA ZLECENIE
URZĘDU MIEJSKIEGO W CZAPLINKU, UL. RYNEK 6, 78-550 CZAPLINEK

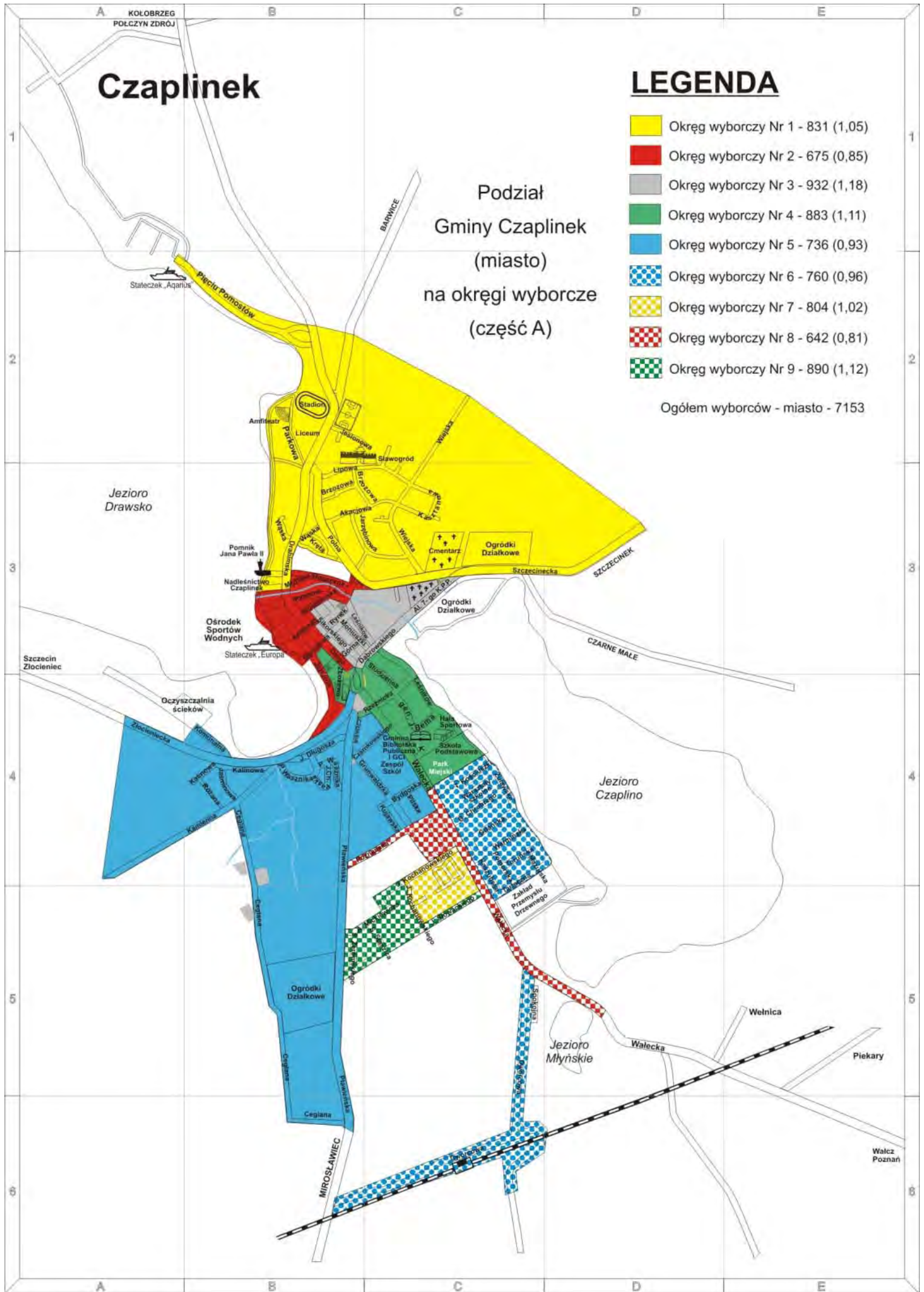
Czaplinek

Podział Gminy Czaplinek (miasto) na okręgi wyborcze (część A)

LEGENDA

- Okręg wyborczy Nr 1 - 831 (1,05)
- Okręg wyborczy Nr 2 - 675 (0,85)
- Okręg wyborczy Nr 3 - 932 (1,18)
- Okręg wyborczy Nr 4 - 883 (1,11)
- Okręg wyborczy Nr 5 - 736 (0,93)
- Okręg wyborczy Nr 6 - 760 (0,96)
- Okręg wyborczy Nr 7 - 804 (1,02)
- Okręg wyborczy Nr 8 - 642 (0,81)
- Okręg wyborczy Nr 9 - 890 (1,12)

Ogółem wyborców - miasto - 7153



Podział Gminy Czaplinek na okręgi wyborcze (część B)

