



# BIULETYN INFORMACYJNY

*Z okazji Świąt Bożego Narodzenia pragniemy złożyć Państwu najserdeczniejsze życzenia.  
Niech radość i pokój tych Świąt towarzyszy wszystkim przez cały Nowy Rok,  
By przy świątecznym stole nie zabrakło światła i ciepła rodzinnej atmosfery.  
Życzymy, aby przebiegały w spokoju i radości wśród rodziny, przyjaciół  
oraz wszystkich bliskich dla Państwa osób.*

*Niech ten Nowy 2017 Rok będzie szczęśliwy w osobiste doznania, niech spełnia zamierzenia  
i dążenia zawodowe.*

*Wacław Mierzejewski  
Przewodniczący Rady Miejskiej  
w Czaplínku*

*Adam Kośmider  
Burmistrz Czaplínka*



## WESOŁYCH ŚWIĄT!

<b>Stawki podatkowe</b>	<b>5</b>
<b>Spotkania burmistrza z zarządcami dróg</b>	<b>10</b>
<b>Podsumowanie projektu szkoleniowego</b>	<b>11</b>
<b>Spotkanie ze znaną pisarką</b>	<b>17</b>
<b>10-lecie Teatru „YES”</b>	<b>18</b>

*VI Gminna Gala Wolontariatu*



*Przywitanie uczestników gali przez burmistrza*



*Statuetki wręczone wolontariuszom*



*Prowadzący galę Michalina Bieńczak i Michał Nowak*



*Jędrzej Rumak w popisie krasomówczym*



*Nadia Miazga podczas występu*



*Maja Waszajto podczas występu*



*Wręczenie statuetki najmłodszej wolontariuszce—Klaudii Chachler*



*Uczestnicy gali*



# VI GMINNA GALA WOLONTARIATU

**5 grudnia br. w Czaplineckim Ośrodku Kultury odbyła się szósta edycja Gali Wolontariatu, podczas której nagrodzono 15 najbardziej zasłużonych wolontariuszy z gminy Czaplinek. W ten sposób burmistrz Czaplinka podziękował im za to, co zrobili i nadal robią dla swoich lokalnych społeczności, za ich poświęcony czas, talent i energię.**

Uroczystość poprowadzili uczniowie z Gimnazjum w Czaplinku Michalina Bieńczak i Michał Nowak – wychowankowie Pani Aliny Karolewicz. Oficjalnego otwarcia wydarzenia dokonał burmistrz Czaplinka Adam Kośmider.

Bezinteresowna chęć niesienia pomocy innym jest wyjątkową postawą, zasługującą na uwagę i uznanie. W pogoni za codziennymi sprawami zapominamy o działaniach filantropijnych oraz wrażliwości społecznej. Gmina Czaplinek dostrzega szczególne nastawienie wolontariuszy, dlatego nagradza tych, którzy w znacznym stopniu przyczynili się do upowszechniania aktywności charytatywnej na terenie naszego regionu.

Każdego roku staramy się, aby Gala Wolontariatu była wyjątkową nagrodą za pracę, którą wykonują Wolontariusze. Dlatego, uroczystość uświetniła czaplinecka młodzież: Jędrzej Rumak miał swój popis krasomówczy pt. „Wolniej – czyli co się komu wydaje”, a zaraz po nim zaśpiewała Nadia Miazga i Maja Waszajło.

Po występach artystycznych burmistrz Czaplinka Adam Kośmider oraz przewodniczący rady miejskiej Waclaw Mierzejewski wręczyli statuetki wyróżnionym osobom.

Byli to:

- Barbara Kowalczyk – zgłoszona do wyróżnienia przez Caritas Parafii p.w. Świętej Trójcy,
- Jolanta Kulik – zgłoszona do wyróżnienia przez Caritas Parafii p.w. Świętej Trójcy,
- Urszula Dzieżak – zgłoszona do wyróżnienia przez Referat Funduszy Pomocowych i Kontroli Urzędu Miejskiego w Czaplinku,
- Sylwia Łangowska – zgłoszona do wyróżnienia przez Referat Funduszy Pomocowych i Kontroli Urzędu Miejskiego w Czaplinku,
- Stefania Narewska Balicka – zgłoszona do wyróżnienia przez sekcję

- Klub Seniora działającą przy Stowarzyszeniu „Wspólnota Lokalna”,
- Sabina Pierwieciecka – zgłoszona do wyróżnienia przez sekcję Klub Seniora działającą przy Stowarzyszeniu „Wspólnota Lokalna”,
- Józefa Zawadzka zgłoszona do wyróżnienia przez sekcję Klub Seniora działającą przy Stowarzyszeniu „Wspólnota Lokalna”,
- Zenobia Pokora – zgłoszona do wyróżnienia przez sekcję Klub Seniora działającą przy Stowarzyszeniu „Wspólnota Lokalna”,
- Urszula Milewska – zgłoszona do wyróżnienia przez Polski Związek Emerytów, Rencistów i Inwalidów Koło w Czaplinku,
- Teresa Sujeczka – zgłoszona do wyróżnienia przez Polski Związek Emerytów, Rencistów i Inwalidów Koło w Czaplinku,
- Henryka Rosiak – zgłoszona do wyróżnienia przez Polski Związek Emerytów, Rencistów i Inwalidów Koło w Czaplinku,
- Dorota Buca – zgłoszona do wyróżnienia przez Klub Sportowy IRAS Czaplinek,
- Erwin Biegajło – zgłoszony do wyróżnienia przez Klub Sportowy IRAS Czaplinek,
- Kamil Lutyński – zgłoszony do wyróżnienia przez Ludowy Klub Sportowy „Lech”,
- Klaudia Chachler – zgłoszona do wyróżnienia przez RESCUE TEAM ZSP CZAPLINEK.

Za pomoc w organizacji VI Gminnej Gali Wolontariatu dziękujemy Pani Alinie Karolewicz, Michalinie Bińczak, Michałowi Nowakowi, Weronice Michalak, Karolinie Osik, Jędrkowi Rumak, Nadii Miazga, Mai Waszajło, Panu Bartkowi Michalczykowi oraz pracownikom Czaplineckiego Ośrodka Kultury.

Magdalena Cogiel  
inspektor ds. informacji turystycznej i marketingu

## Informacja z XXVII Sesji Rady Miejskiej w Czaplunku

W dniu 24 listopada 2016 r. odbyła się XXVII Sesja Rady Miejskiej w Czaplunku. Sesję prowadził **Pan Waclaw Mierzejewski** – Przewodniczący Rady Miejskiej.

Na sesji podjęto szereg uchwał:

- 1) uchwałę w sprawie zmiany uchwały Nr VI/76/2011 Rady Miejskiej w Czaplunku z dnia 12 maja 2011 r. w sprawie ustalenia strefy płatnego parkowania, zasad jej funkcjonowania oraz wysokości opłat i opłaty dodatkowej oraz sposobu ich pobierania. W niniejszej uchwale wprowadza się następującą zmianę: „opłaty za parkowanie pobiera się w dni robocze od poniedziałku do piątku w godz. od 9:00 -17:00” - podjęto 13 głosami „za” w obecności 13 radnych;
- 2) uchwałę w sprawie organizacji wspólnej obsługi finansowo-księgowej dla szkół, dla których organem prowadzącym jest Gmina Czaplunek. Podjęcie uchwały było niezbędne do usankcjonowania obecnej sytuacji w zakresie obsługi jednostki oświatowej - podjęto 13 głosami „za” w obecności 13 radnych;
- 3) uchwałę w sprawie ustalenia trybu udzielania i rozliczania dotacji dla niepublicznych przedszkoli działających na terenie gminy Czaplunek oraz trybu i zakresu kontroli prawidłowości ich pobrania i wykorzystania. Konieczność podjęcia uchwały zaistniała w związku z nowelizacją ustawy o systemie oświaty, zmieniającej m.in. podstawę naliczania dotacji dla niepublicznych przedszkoli - podjęto 13 głosami „za” w obecności 13 radnych;
- 4) uchwałę w sprawie zbycia nieruchomości stanowiących własność Gminy Czaplunek, gdzie zbycie nieruchomości ma na celu realizację planu sprzedaży - podjęto 8 głosami „za” przy 1 głosie „przecywnym” oraz 4 głosami „wstrzymującymi się” w obecności 13 radnych;
- 5) uchwałę w sprawie zbycia nieruchomości stanowiących własność Gminy Czaplunek. Do zbycia w drodze bezprzetargowej przeznaczono nieruchomości lokalowe na rzecz najemców lokali mieszkalnych - podjęto 10 głosami „za” przy 2 głosach „przecywnych” oraz 2 głosach „wstrzymujących się” w obecności 14 radnych;
- 6) uchwałę w sprawie przystąpienia do sporządzenia miejscowego planu zagospodarowania przestrzennego miasta Czaplunek dla działki nr 14 obr. 04 Czaplunek. Projekt uchwały został przygotowany na wniosek właściciela działki. Wnioskodawca wniósł o przeznaczenie w miejscowym planie zagospodarowania przestrzennego ww. działki pod kompleks turystyczny - podjęto 14 głosami „za” w obecności 14 radnych;
- 7) uchwałę w sprawie opłat za korzystanie z cmentarzy w gminie Czaplunek oraz stawek cen za usługi pogrzebowe świadczone przez samorządowy zakład budżetowy Gminy Czaplunek – Zakład Gospodarki Komunalnej w Czaplunku, gdzie zaproponowano nowe stawki opłat za „usługi cmentarne”. W zakresie cmentarzy komunalnych położonych w miejscowościach: Kluczewo, Broczyno, Czarne Wielkie, Psie Głowy, Machliny, Rzepowo i Siemczyno, kwoty stanowią równowartość 50% kwot obowiązujących na cmentarzu w Czaplunku - podjęto 14 głosami „za” w obecności 14 radnych;
- 8) uchwałę w sprawie zatwierdzenia taryfy za zbiorowe zaopatrzenie w wodę i zbiorowe odprowadzanie ścieków. Taryfa nie zakłada wzrostu cen na 2017 r. i pozostawia je na poziomie roku 2016: cena dostarczenia wody brutto (4,32 zł/m<sup>3</sup>) oraz odbioru ścieków brutto (7,99 zł/m<sup>3</sup>) - podjęto 11 głosami „za” oraz 3 głosami „wstrzymującymi się” w obecności 14 radnych;
- 9) uchwałę w sprawie uchwalenia Gminnego Programu Profilaktyki i Rozwiązywania Problemów Alkoholowych w gminie Czaplunek na 2017 rok - podjęto 14 głosami „za” w obecności 14 radnych;
- 10) uchwałę w sprawie zmiany studium uwarunkowań i kierunków zagospodarowania przestrzennego Gminy Czaplunek. Podjęcie niniejszej

uchwały inicjuje procedurę planistyczną związaną z opracowaniem tego dokumentu - podjęto 14 głosami „za” w obecności 14 radnych;

- 11) uchwałę w sprawie programu współpracy Gminy Czaplunek z organizacjami pozarządowymi oraz podmiotami prowadzącymi działalność pożytku publicznego na rok 2017, gdzie na realizację programu planowana wysokość środków finansowych wynosi 150 000 zł. Kwota ta zostanie określona szczegółowo w budżecie Gminy Czaplunek na rok 2017 - podjęto 14 głosami „za” w obecności 14 radnych;
- 12) uchwałę w sprawie zmian w budżecie Gminy Czaplunek na 2016 r. - podjęto 14 głosami „za” w obecności 14 radnych;
- 13) uchwałę w sprawie udzielenia pomocy finansowej dla Powiatu Drawskiego w roku 2016. Środki z budżetu Gminy Czaplunek w formie dotacji celowej w kwocie 9 832,00 zł udziela się na przebudowę drogi powiatowej do miejscowości Czarne Wielkie - podjęto 14 głosami „za” w obecności 14 radnych.

Na wniosek burmistrza z porządku obrad wycofano:

- 1) projekt uchwały w sprawie wieloletniego programu gospodarowania mieszkaniowym zasobem Gminy Czaplunek na lata 2017-2021;
- 2) projekt uchwały w sprawie ustalenia zasad wynajmowania lokali wchodzących w skład mieszkaniowego zasobu Gminy Czaplunek.

Natomiast do porządku obrad wprowadzono projekt uchwały w sprawie wyznaczenia do reprezentowania Gminy Czaplunek w Stowarzyszeniu Lokalna Organizacja Turystyczna Czaplunek, gdzie wyznaczono nowego reprezentanta gminy - podjęto 14 głosami „za” w obecności 14 radnych.

Anna Burdziuk  
inspektor ds. obsługi Rady Miejskiej

## Warsztaty dla organizacji pozarządowych

W dniu 3 września br. weszło w życie nowe rozporządzenie Ministra Rodziny Pracy i Polityki Społecznej dotyczące nowych wzorów ofert, umów i sprawozdań dotyczących realizacji zadań publicznych przez organizacje pozarządowe.

W związku z powyższym 9 grudnia w godz. 11:00-15:00 w sali Urzędu Miejskiego w Czaplunku odbyły się bezpłatne, profesjonalne warsztaty **na temat wzorów ofert i ramowych wzorów umów dotyczących realizacji zadań publicznych oraz wzorów sprawozdań z wykonania tych zadań, które będą obowiązywały podczas otwartych konkursów ofert w 2017 r.**

Celem warsztatów było:

1. zdobycie wiedzy przez uczestników warsztatów wiedzy na temat zasad realizacji zadań publicznych według zaktualizowanych wzorów ofert, sprawozdań i umów;
2. poprawa jakości składanych ofert do samorządu lokalnego;
3. wzrost efektywności działań organizacji poprzez zwiększenie szans na staranie się o środki ze źródeł zewnętrznych (np. samorząd wojewódzki, ministerstwa);
4. poprawa stopnia integracji i współpracy między organizacjami.

**W warsztatach wzięło udział 21 osób i poprowadził je pan Łukasz Cieśliński - doradca, specjalista w zakresie współpracy administracji publicznej z organizacjami pozarządowymi.**

Monika Doroba  
Kierownik Referatu Planowania,  
Rozwoju Gospodarczego, Turystyki i Promocji

## STAWKI PODATKOWE OBOWIĄZUJĄCE W 2017 r. NA TERENIE GMINY CZAPLINEK

### PODATEK OD NIERUCHOMOŚCI

Podatek od nieruchomości, jako publicznoprawne świadczenie pieniężne o charakterze majątkowym, stanowi niewątpliwie największe źródło własnych dochodów podatkowych gminy Czaplunek. Majątkowy charakter tej daniny oznacza, że obowiązek jej zapłaty wynika z posiadania przedmiotu opodatkowaniu. A opodatkowaniu podatkiem od nieruchomości podlegają:

- budynki lub ich części trwale związane z gruntem, wydzielone z przestrzeni za pomocą przegród budowlanych oraz posiadające fundamenty i dach,
- budowle lub ich części związane z działalnością gospodarczą,
- grunty z wyłączeniem użytków rolnych, gruntów zadrzewionych i zakrzewionych na użytkach rolnych oraz lasów, z wyjątkiem zajętych na prowadzenie działalności gospodarczej.

Podstawę opodatkowania budynków lub ich części stanowi powierzchnia użytkowa mierzona po wewnętrznej długości ścian na wszystkich kondygnacjach, z wyjątkiem powierzchni klatek schodowych oraz sztywów dźwigowych, a za kondygnację uważa się także piwnice, garaże podziemne, sutereny oraz poddasza. Natomiast podstawą opodatkowania gruntów jest ich powierzchnia wynikająca z ewidencji gruntów i budynków prowadzonej przez starostę, a budowli lub ich części związanych z działalnością gospodarczą ich wartość, o której mowa w przepisach o podatkach dochodowych. Wielkość podstawy opodatkowania gruntów, budynków oraz budowli ma istotny wpływ na wysokość podatku od nieruchomości, która uzależniona jest także od stawki ustalonej dla danego przedmiotu opodatkowania.

Podmiotem uprawnionym do określania wysokości stawek podatku od nieruchomości jest rada gminy, a podstawą ich stanowienia jest art. 5 ustawy z dnia 12 stycznia 1991 r. o podatkach i opłatach lokalnych (Dz. U. z 2016 r. poz. 716 z późn. zm.). Zgodnie z powyższym przepisem stawki te nie mogą przekroczyć górnych stawek ogłaszanych w drodze obwieszczenia w Dzienniku Urzędowym RP „Monitor Polski” przez ministra właściwego do spraw finansów publicznych na dany rok podatkowy. Zgodnie z art. 20 wyżej cytowanej ustawy, górne granice

stawek obowiązujących w danym roku podatkowym ulegają corocznie zmianie na kolejny rok podatkowy w stopniu odpowiadającym wskaźnikowi cen towarów i usług konsumpcyjnych w okresie pierwszego półrocza roku, w którym stawki ulegają zmianie, w stosunku do analogicznego okresu roku poprzedniego. Wskaźnik ten ustala się na podstawie komunikatu Prezesa Głównego Urzędu Statystycznego. Zgodnie z komunikatem Prezesa GUS z 11 lipca 2016 r. (M. P. poz. 680) wskaźnik cen towarów i usług konsumpcyjnych w I półroczu 2016 r. w stosunku do I półrocza 2015 r. wyniósł 99,1, co skutkowało spadkiem cen o 0,9%. W związku z powyższym Minister Finansów zgodnie z delegacją ustawową zawartą w ww. art. 20 ustawy o podatkach i opłatach lokalnych dokonał czynności technicznej polegającej na przeliczeniu górnych granic stawek kwotowych podatków i opłat lokalnych zgodnie z powyższym wskaźnikiem obniżając górne stawki o 0,9%.

W gminie Czaplunek stawki podatku od nieruchomości na 2017 r. określone zostały przez Radę Miejską uchwałą Nr XXVI/223/16 z dnia 27 października 2016 r. (Dz. Urz. Woj. Zachodniopomorskiego poz. 4088), których wysokość wyniesie:

- od 1m<sup>2</sup> pow. użytkowej budynków mieszkalnych – 0,72 zł,
- od 1m<sup>2</sup> pow. użytkowej budynków lub ich części związanych z prowadzeniem działalności gospodarczej – 20,35 zł
- od 1m<sup>2</sup> pow. użytkowej ośrodków wypoczynkowych, hoteli i podobnych obiektów zakwaterowania pow.900m<sup>2</sup> – 15,00 zł
- od 1m<sup>2</sup> pow. użytkowej budynków związanych z obrotem materiałem siewnym – 10,59 zł
- od 1m<sup>2</sup> pow. użytkowej budynków letniskowych – 7,62 zł
- od 1m<sup>2</sup> pow. użytkowej budynków pozostałych do 25 m<sup>2</sup> – 6,60 zł
- od 1m<sup>2</sup> pow. użytkowej budynków pozostałych pow. 25 m<sup>2</sup> – 5,71 zł
- od budowli – 2% ich wartości
- od 1m<sup>2</sup> pow. gruntów związanych z działalnością gospodarczą – 0,80 zł
- od 1m<sup>2</sup> pow. gruntów objętych rewitalizacją – 2,98 zł
- od 1m<sup>2</sup> pow. gruntów rekreacyjnych – 0,44 zł
- od 1m<sup>2</sup> pow. gruntów pozostałych – 0,43 zł
- od 1m<sup>2</sup> pow. gruntów sklasyfikowanych w ewidencji gruntów i budynków jako tereny różne – 0,47 zł
- od 1 ha pow. gruntów pod jeziorami – 4,54 zł
- od 1m<sup>2</sup> pow. budynków związanych z udzielaniem świadczeń zdrowotnych – 4,61 zł.

Stawki podatku od nieruchomości, wynikające z wyżej cytowanej uchwały Rady Miejskiej w Czaplunku na 2017 r., w stosunku do stawek obowiązujących w 2016 r. uległy zmianie według poniższego wyliczenia:

Tab.1 Stawki podatku od nieruchomości na przestrzeni lat 2016 – 2017

Przedmiot opodatkowania	ROK 2016		ROK 2017		zmiana stawek w 2017 r. w stosunku do 2016 r.
	stawki w zł		stawki w zł		
	ustawa	uchwała	ustawa	uchwała	
Budynki mieszkalne	0,75	0,70	0,75	0,72	+ 0,02
Budynki zw. z działalnością gospod.	22,86	20,30	22,66	20,35	+ 0,05
Ośrodki wypoczynkowe pow.900m	22,86	14,50	22,66	15,00	+0,50
Budynki zw. z obrotem mater.siew.	10,68	10,68	10,59	10,59	- 0,09
Budynki letniskowe	7,68	7,68	7,62	7,62	- 0,06
Budynki pozostałe do 25m <sup>2</sup>	7,68	6,54	7,62	6,60	+0,06
Budynki pozostałe pow. 25m <sup>2</sup>	7,68	4,82	7,62	5,71	+ 0,89
Budowle	2%	2%	2%	2%	-
Grunty zw. z działalnością gospod.	0,89	0,75	0,89	0,80	+ 0,05
Grunty letniskowe	0,47	0,40	0,47	0,44	+ 0,04
Grunty pozostałe	0,47	0,37	0,47	0,43	+ 0,06
Tereny różne	0,47	0,47	0,47	0,47	-
Grunty objęte rewitalizacją	3,00	3,00	2,98	2,98	-0,02
Jeziora	4,58	<b>4,58</b>	4,54	4,54	- 0,04
Budynki zajęte na dział. zdrowotną	4,65	<b>4,65</b>	4,61	4,61	- 0,04

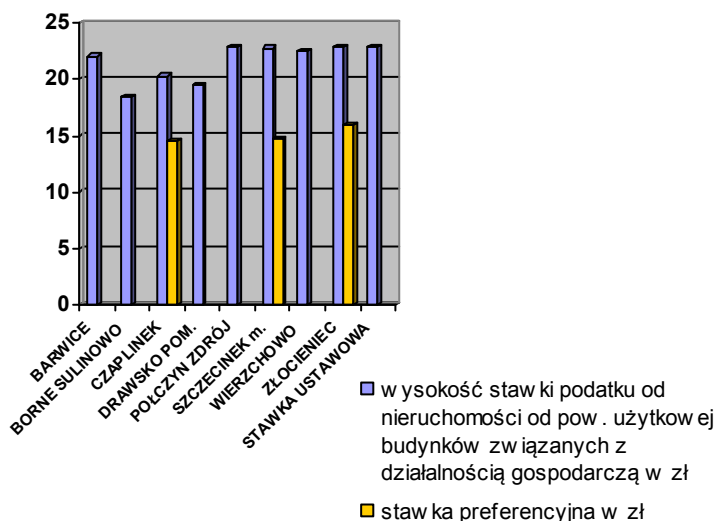
## PODATKI

Obniżenie ww. stawek w stosunku do obowiązujących w 2016 r. wynika z konieczności dostosowania ich do kwot wynikających z obwieszczenia Ministra Finansów w sprawie górnych granic stawek kwotowych podatków i opłat lokalnych w 2017 r. Natomiast powyższy wzrost stawek podatkowych na 2017 r. wynika z dokonanej analizy ich wysokości obowiązującej w 2016 r. na terenie gminy Czaplonek w odniesieniu do górnych granic stawek kwotowych oraz skutków finansowych dla budżetu gminy. Również na wzrost stawek w 2017 r. wpływają malejące przychody z tytułu podatku dochodowego zarówno od osób fizycznych jak i prawnych, wynikające z obecnej sytuacji gospodarczej kraju, które znacznie uszczuplają dochody gminy, a także poszerzający się zakres wykonywanych zadań, których realizacja nie jest zabezpieczona dodatkowymi środkami

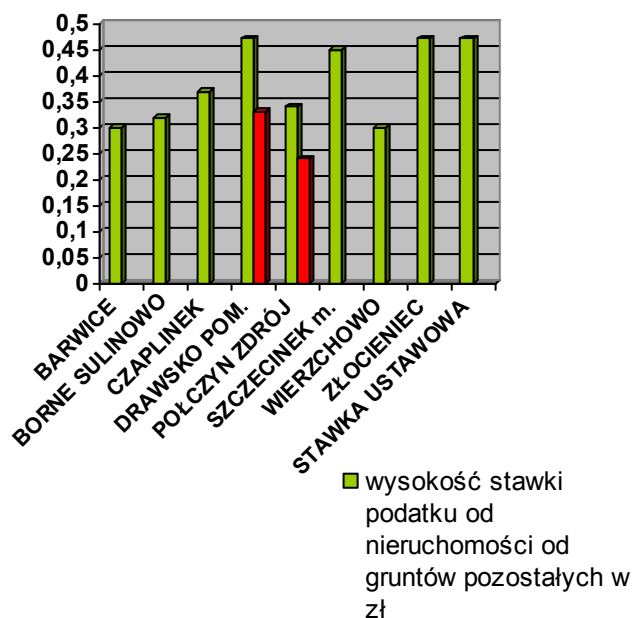
finansowymi, jak również wzrastające wydatki ponoszone przez gminę w dziale oświaty i pomocy społecznej. Natomiast znaczny wzrost stawki dla budynków inwentarskich, gospodarczych pow. 25 m powierzchni użytkowej jest kontynuowaniem działania zmierzającego do zrównania tej stawki ze stawką właściwą dla budynków gospodarczych do 25 m powierzchni, a następnie ujednoczenia tej stawki, co nastąpi w 2018 r. Ponadto wzrost stawki w tym zakresie, podobnie jak w roku poprzednim, ma na celu przeprowadzenie przez podatników dokładnej inwentaryzacji posiadanych budynków gospodarczych i wyeliminowania tych, które pozostają w złym stanie technicznym.

Przy określaniu wysokości poszczególnych stawek na 2017 r. uwzględniono także ich wysokość obowiązującą w innych gminach w bieżącym roku podatkowym, tj. 2016.

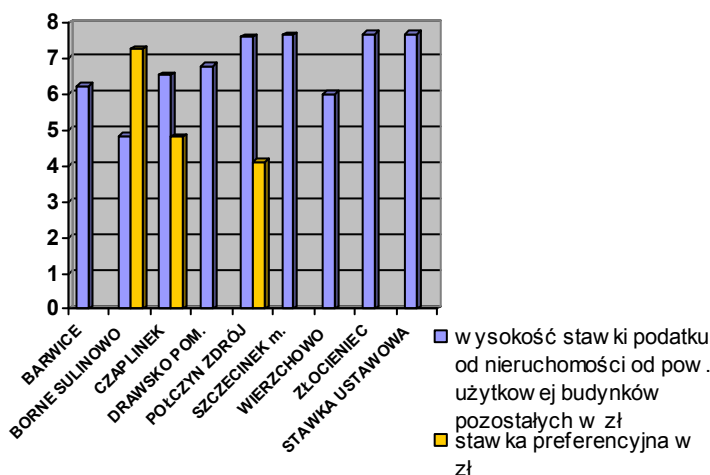
### STAWKA PODATKU OD NIERUCHOMOŚCI OD BUDYNKÓW ZWIĄZANYCH Z DZIAŁALNOŚCIĄ GOSPODARCZĄ



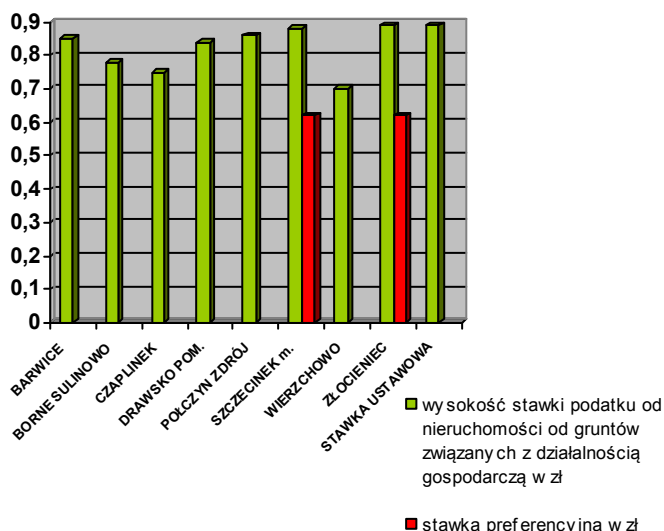
### STAWKA PODATKU OD NIERUCHOMOŚCI OD GRUNTÓW POZOSTAŁYCH



### STAWKA PODATKU OD BUDYNKÓW POZOSTAŁYCH



### STAWKA PODATKU OD NIERUCHOMOŚCI OD GRUNTÓW ZWIĄZANYCH Z DZIAŁALNOŚCIĄ GOSPODARCZĄ



**PODATEK ROLNY**

Opodatkowaniu podatkiem rolnym podlegają grunty sklasyfikowane w ewidencji gruntów i budynków jako użytki rolne lub jako grunty zadrzewione i zakrzewione na użytkach rolnych, z wyjątkiem gruntów zajętych na działalność gospodarczą.

Zasady ustalania stawek podatku rolnego uregulowane zostały na gruncie ustawy z dnia 15 listopada 1984 r. o podatku rolnym (Dz. U. z 2016 r., poz. 617 z późn. zm.), a podstawę opodatkowania stanowi:

1. dla gruntów gospodarstw rolnych – liczba hektarów przeliczeniowych ustalana na podstawie powierzchni, rodzajów i klas użytków rolnych wynikających z ewidencji gruntów i budynków oraz zaliczenia do okręgu podatkowego;
2. pozostałych gruntów – liczba hektarów wynikająca z ewidencji gruntów i budynków.

Stawka podatku rolnego od 1 ha przeliczeniowego gruntów tworzących gospodarstwo rolne wynosi równowartość pieniężną 2,5q żyta, natomiast od 1 ha gruntów pozostałych (tj. nie tworzących gospodarstwa rolnego) równowartość pieniężną 5q żyta. Do końca 2013 r. równowartość pieniężna żyta obliczana była według średniej ceny skupu żyta za pierwsze trzy kwartały roku poprzedzającego rok podatkowy, ustalonej

na podstawie komunikatu Prezesa Głównego Urzędu Statystycznego, ogłaszanego w Dz. U. RP „Monitor Polski” w terminie 20 dni po upływie trzeciego kwartału. Natomiast w wyniku nowelizacji ww. ustawy o podatku rolnym, od 2014 r. równoważnik ten obliczany jest według średniej ceny skupu żyta za 11 kwartałów poprzedzających kwartał poprzedzający rok podatkowy. Wydłużenie okresu obliczania średniej ceny skupu żyta o dodatkowe 8 kwartałów ma na celu ustabilizowanie ceny żyta w dłuższym okresie oraz uniezależnienie sposobu jej obliczania od okresowych bądź chwilowych wahań cen na rynku zbóż, co w znaczący sposób wpływało na zmiany dochodu z tytułu podatku rolnego.

Zgodnie z Komunikatem Prezesa Głównego Urzędu Statystycznego z dnia 18 października 2016 r. średnia cena skupu żyta za okres 11 kwartałów poprzedzających kwartał poprzedzający rok podatkowy 2017 wyniosła 52,44 zł za 1 dt. i jest niższa o 1,31 zł od ceny żyta z roku poprzedniego.

Zgodnie z założeniami do projektu budżetu podstawę obliczenia stawki podatku rolnego na 2017 r. stanowi cena urzędowa żyta.

Wobec powyższego stawka podatku rolnego na 2017 rok wg ceny żyta 52,44 zł wyniesie:

- z 1 ha przeliczeniowego – **131,10 zł/tj. 2,5q x 52,44 zł/**,
- z 1 ha fizycznego – **263,20 zł /tj. 5q x 52,44 zł/**.

Tab.2 Stawki podatku rolnego na przestrzeni lat 2012–2017

Wyszczególnienie	2012 rok	2013 rok	2014 rok	2015 rok	2016 rok	2017 rok
cena urzędowa żyta	74,18 zł	75,86 zł	69,28 zł	61,37 zł	53,75 zł	52,44 zł
cena stanowiąca podstawę obliczenia podatku	55,00 zł	60,00 zł	55,00 zł	61,37 zł	52,75 zł	52,44 zł
stawka podatku z 1 ha przeliczeniowego	137,50 zł	150,00 zł	137,50 zł	153,43 zł	131,88 zł	131,10 zł
stawka podatku z 1 ha fizycznego	275,00 zł	300,00 zł	275,00 zł	306,85 zł	263,75 zł	263,20 zł

Gmina Czaplonek należy do IV najkorzystniejszego dla podatnika okręgu podatkowego, bowiem stosowane są w nim niskie przeliczniki użytków rolnych na ha przeliczeniowe stanowiące podstawę naliczenia podatku rolnego.

Natomiast użytki rolne klasy V, VI i VIz oraz grunty zadrzewione i zakrzewione ustanowione na użytkach rolnych podlegają ustawowemu zwolnieniu od podatku rolnego. Ponadto powyższa ustawa o podatku rolnym wprowadza liczne ulgi oraz zwolnienia, z których podatnicy korzystają coraz częściej, np. ze zwolnienia udzielanego na wniosek podatnika, z tytułu nabycia w drodze umowy sprzedaży od osoby niespokrewnionej gruntów przeznaczonych na utworzenie nowego gospodarstwa rolnego lub powiększenie już istniejącego do powierzchni nieprzekraczającej 100 ha, obowiązującego przez okres 5 lat.

Tab.3 Stawki podatku leśnego na przestrzeni lat 2015 – 2017

Wyszczególnienie	stawki w 2015 roku wg ceny drewna z 1ha fizycznego	stawki w 2016 roku wg ceny drewna z 1ha fizycznego	stawki w 2017 roku wg ceny drewna z 1ha fizycznego
lasz ochronne, parki i rezerwaty*	0,220m <sup>3</sup> x 188,85zł x 50% = <b>20,77 zł</b>	0,220m <sup>3</sup> x 191,77zł x 50% = <b>21,09 zł</b>	0,220m <sup>3</sup> x 191,01zł x 50% = <b>21,01 zł</b>
pozostałe lasy	0,220m <sup>3</sup> x 188,85zł = <b>41,54 zł</b>	0,220m <sup>3</sup> x 191,77zł = <b>42,19 zł</b>	0,220m <sup>3</sup> x 191,01zł = <b>42,02 zł</b>

\*od 01.01.2016 r. lasy ochronne podlegają opodatkowaniu na zasadach ustalonych dla lasów pozostałych.

# PODATKI

## PODATEK OD ŚRODKÓW TRANSPORTOWYCH

Stawki podatku od środków transportowych wskazane w art. 10 ustawy z dnia 12 stycznia 1991 r. o podatkach i opłatach lokalnych (Dz. U. z 2016 r., poz. 716 z późn. zm.), określane przez radę gminy powinny mieścić się w przedziale wyznaczonym przez stawki maksymalne z art. 10 ust. 1 ww. ustawy i minimalne wynikające z załączników nr 1, 2 i 3 tejże ustawy.

Minimalne stawki przedmiotowego podatku, które zostały określone w załącznikach do ww. ustawy o podatkach i opłatach lokalnych, ulegają przeliczeniu na następny rok podatkowy zgodnie z procentowym wskaźnikiem kursu euro na pierwszy dzień roboczy października danego roku w stosunku do kursu euro w roku poprzedzającym dany rok podatkowy obliczanym przez ministra właściwego do spraw finansów publicznych, z wyjątkiem sytuacji, gdy wskaźnik ten jest niższy niż 5 %. W związku z tym, że wskaźnik ten nie został

przekroczony, stawki minimalne podatku od środków transportowych nie zostały przeliczone i w 2017 r. będą obowiązywać stawki z 2016 r. Natomiast górne stawki podatku od środków transportowych wynikające z ustawy o podatkach i opłatach lokalnych, podobnie jak stawki podatku od nieruchomości ulegają każdego roku przeliczeniu przez ministra właściwego do spraw finansów publicznych o wskaźnik cen towarów i usług konsumpcyjnych w okresie pierwszego półrocza roku, w którym stawki ulegają zmianie w stosunku do analogicznego okresu roku poprzedniego. Zgodnie z ww. komunikatem Prezesa GUS z 11 lipca 2016 r. wskaźnik cen towarów i usług uległ zmniejszeniu o 0,9%, wobec powyższego Minister Finansów dokonał przeliczenia górnych stawek podatku od środków transportowych obniżając je o ww. wskaźnik.

Wobec powyższego z uwagi na obniżenie stawek górnych oraz niezmiennie stawki minimalne, lokalne stawki podatku od środków transportowych w roku 2017 utrzymane zostaną na poziomie stawek obowiązujących w 2016 r.

Rodzaj środka transportowego	stawki obowiązujące w 2017 r. w zł
1. samochody ciężarowe o DMC:	
a) pow. 3,5 tony do 5,5 ton włącznie	662,00
b) powyżej 5,5 ton do 9 ton włącznie	1 040,00
c) powyżej 9 ton do poniżej 12 ton	1 302,00
2. samochody ciężarowe o DMC=>12t bez względu na rodzaj zawieszenia	
a/ od 12t do poniżej 15t- dwie osie	1 554,00
b/ od 15t wzwyż - dwie osie	1 806,00
c/ od 12t do poniżej 19t - trzy osie	1 806,00
d/ od 19t do poniżej 23t - trzy osie	2 048,00
e/ od 23t wzwyż - trzy osie	2 310,00
f/ od 12t do poniżej 27t - cztery osie	2 205,00
g/ od 27t do poniżej 29t - cztery osie	2 457,00
h/ od 29t wzwyż – cztery osie z zawieszeniem pneumatycznym	2 846,00
i/ od 29t wzwyż – cztery osie z innym system zawieszenia	3 035,00
3. ciągniki siodłowe i balastowe o DMC zespołu pojazdów:	
a) od 3,5t do 5,5 t włącznie	1 302,00
b) powyżej 5,5 t do 9t włącznie	1 418,00
c) powyżej 9t do poniżej 12t	1 554,00
4. ciągniki siodłowe i balastowe o DMC =>12t	
a/ od 12t do poniżej 31t - dwie osie bez względu na rodzaj zawieszenia	1 806,00
b/ od 31t wzwyż - dwie osie z zawieszeniem pneumatycznym	2 205,00
c/ od 31t wzwyż-dwie osie z innym system zawiesznień	2 384,00
d/ od 12t < 40t - trzy osie- z zawieszeniem pneumatycznym	2 058,00
e/ od 40t wzwyż - trzy osie z zawieszeniem pneumatycznym	2 898,00
f/ od 12t < 40t-3 osie z innym rodzajem zawieszenia	2 216,00
g/ od 40t wzwyż-3 osie z innym rodzajem zawieszenia	3 087,00
5. przyczepy i naczepy, które łącznie z poj.siln. posiadają DMC 7-12t	515,00



6. przyczepy i naczepy od 12t DMC bez względu na rodzaj zawieszenia	
a/ od 12t do poniżej 18t - jedna oś	662,00
b/ od 18t do poniżej 25t - jedna oś	777,00
c/ od 25t wzwyż - jedna oś	914,00
d/ od 12t do poniżej 33t-2 osie	1 166,00
e/ od 33t < 38t - 2 osie z zawieszeniem pneumat. pow.36t	1 554,00
f/ od 38t wzwyż – 2 osie z zawieszeniem pneumatycznym	2 048,00
g/ od 33t< 38t- 2 osie z innym system zawieszenia	1 680,00
h/ od 38t wzwyż-2 osie z innym rodzajem zawieszenia	2 195,00
i/ od 12t < j 38t - 3 osie każdy bez względu na rodzaj zawieszenia	1 418,00
j/ od 38t wzwyż - trzy osie	1 806,00
7.autobusy w zależności od liczby miejsc do siedzenia, poza miejscem kierowcy	
a) mniejsza niż 22 miejsca	1 040,00
b) równa lub większa niż 22 miejsca	1 953,00

**OPLATA MIEJSCOWA I TARGOWA**

Stawki opłaty targowej oraz miejscowej na 2017 r. nie ulegają zmianie.

Tab. 5 Stawki opłaty miejscowej 2016 - 2017

Wyszczególnienie	stawki 2016 r.		stawki 2017 r.	
	wg ustawy	wg uchwały na 2016 r.	wg ustawy	wg uchwały na 2017 r.
od dzieci i uczącej się młodzieży oraz emerytów i rencistów	2,18 zł	1,30 zł	2,17 zł	1,30 zł
od pozostałych osób	2,18 zł	2,00 zł	2,17	2,00 zł

Tab. 6 Stawki opłaty targowej 2016 -2017

Wyszczególnienie	stawki 2016 r.		stawki 2017 r.	
	wg ustawy górną stawką dzienną	wg uchwały	wg ustawy górną stawką dzienną	wg uchwały
1.TARGOWISKO MIEJSKIE PRZY UL.ZBOŻOWEJ				
a/od sprzedaży ze stoiska za 1m <sup>2</sup> powierzchni zajętej lub rozpoczętej	758,47 zł	2,00 zł	751,47 zł	2,00 zł
b/ za każdy kolejny rozpoczęty m <sup>2</sup> powierzchni powyżej 10m <sup>2</sup> zajętej na sprzedaż warzyw i owoców	„	1,20 zł		1,20 zł
2. W INNYCH MIEJSCACH:				
a/ od sprzedaży za miejsce nie przekraczające 5m <sup>2</sup> pow.	„	18,00 zł	„	18,00 zł
b/ za każdy rozpoczęty m <sup>2</sup> powyżej 5m <sup>2</sup>	„	3,00 zł	„	3,00 zł

Ponadto wzorem lat ubiegłych odstępuje się od pobierania opłaty od posiadania psów, a także od pobierania opłaty reklamowej.

## PODATEK OD NIERUCHOMOŚCI OD BUDYNKU NOWO WYBUDOWANEGO

Na właścicielu nowo wybudowanego budynku ciąży obowiązek zgłoszenia jego powierzchni użytkowej do opodatkowania podatkiem od nieruchomości właściwemu organowi podatkowemu według miejsca położenia nieruchomości. Stosownie do art. 6 ust.6 ustawy z dnia 12 stycznia 1991 r. o podatkach i opłatach lokalnych (Dz. U. z 2016 r., poz. 716 z późn .zm.) właściciel nowo powstałego obiektu budowlanego ma obowiązek złożenia informacji o nieruchomościach i obiektach budowlanych, sporządzonej na formularzu według ustalonego wzoru, w terminie 14 dni od dnia wystąpienia okoliczności uzasadniających powstanie obowiązku podatkowego w zakresie podatku od nieruchomości. Przesłanką do zaistnienia tego obowiązku w stosunku do nowo powstałych budynków zgodnie z art. 6 ust. 2 ww. ustawy o podatkach i opłatach lokalnych jest zakończenie budowy albo rozpoczęcie użytkowania budynku lub jego części przed ostatecznym wykończeniem.

Za moment zakończenia budowy zgodnie z prawem budowlanym uznać należy moment zawiadomienia organu administracji architektoniczno – budowlanej o jej zakończeniu. Natomiast przez użyte w ww. ustawie o podatkach i opłatach lokalnych sformułowanie „rozpoczęcia użytkowania budynku lub jego części przez ostatecznym wykończeniem” uznać należy, zgodnie z doktryną, a także orzecznictwem sądowym w tym zakresie, moment faktycznego rozpoczęcia użytkowania nowo wybudowanego budynku poprzedzający zakończenie jego budowy. Zatem moment zasiedlenia nowo powstałego budynku pomimo braku podstaw do złożenia zawiadomienia o zakończeniu budowy rodzi wspomniany obowiązek podatkowy w podatku od nieruchomości i tym samym wynikający z wspomnianej ustawy o podatkach i opłatach lokalnych obowiązek zawiadomienia organu podatkowego o tym zdarzeniu.

Ustawodawca przewiduje tzw. wakacje podatkowe względem

budynków nowo wybudowanych, skutkujące powstaniem obowiązku podatkowego z dniem 1 stycznia roku następującego po roku, w którym zaistniały ww. przesłanki do jego powstania. W praktyce oznacza to, iż właściciel nowo powstałego budynku, którego budowę zakończył lub rozpoczął jego faktyczne użytkowanie w roku 2016 podatek od nieruchomości zacznie płacić od roku 2017. Zobowiązany jest jednak do zgłoszenia tego faktu w terminie 14 dni od jego zaistnienia, bowiem za niedopełnienie tego obowiązku grozi sankcja karna skarbowa.

W związku z powyższym burmistrz Czaplinka przypomina osobom, które wybudowały lub rozpoczęły faktyczne użytkowanie tych budynków o obowiązku zgłoszenia ich powierzchni użytkowej do opodatkowania podatkiem od nieruchomości, bowiem w tym zakresie prowadzone zostaną czynności sprawdzające.

Monika Wilczyńska  
Kierownik Referatu Podatków

## BUDOWA POMOSTÓW NA JEZIORACH GMINY CZAPLINEK

W trybie zapytania ofertowego o cenę dokonano wyboru wykonawcy robót na budowę pomostu pływającego na jeziorze Drawsko przy OSW w Czaplinku tj. Firmę Wielobranżową „GULIVER” z Mińska Mazowieckiego za kwotę 97 170,00 zł brutto z terminem realizacji do 31.12.2016 r. z możliwością jego wydłużenia.

W ramach tego samego rodzaju trybu udzielenia zamówienia ogłoszono zbieranie ofert na wykonanie pomostu stałego na jeziorze Krzemno w Pławnie oraz pomostu pływającego na jez. Broczyno w Broczynie. W obu zamówieniach termin wykonania zaplanowano do 31.12.2016 r. z możliwością jego wydłużenia.

Marek Młynarczyk  
kierownik Referatu Inwestycji i Budownictwa

## SPOTKANIA BURMISTRZA Z ZARZĄDCAMI DRÓG

Burmistrz Czaplinka w trzeciej dekadzie listopada spotkał się z dyrektorami zarządów dróg krajowych i wojewódzkich. Tematem spotkań było omówienie działań inwestycyjno-remontowych na drogach zarządców w gminie Czaplinek oraz zamiarach na 2017 r. Problemy dotyczące stanu technicznego dróg, bezpieczeństwa podnoszone są przez Gminę Czaplinek w licznych pismach oraz cyklicznych spotkaniach, co najmniej raz w roku. Zarówno prowadzone działania, jak i wymiana argumentacji z obu stron pozwoliły na zrealizowanie wielu zadań, do których zaliczyć można przebudowę drogi nr 163 Czaplinek – Machliny, przebudowę ulicy Polnej i Szczecineckiej, odnowę bitumiczną odcinków szlakowych na drodze do Barwic i Mirosławca oraz na drodze krajowej nr 20 w kierunku Siemczyna i Łubowa. Zamierzenia na 2017 rok i lata kolejne przewidują:

- a) na drodze krajowej nr 20:
  - budowę ścieżki pieszo-rowerowej o długości 250 mb przy ul. Złocienieckiej w Czaplinku na odcinku od parkingu do ul. Komunalnej,
  - rozbudowę drogi od ul. Leśników w Czaplinku do skrzyżowania do Czarnego Małego (wykonanie projektu wraz z wykupem gruntu w 2017 r., natomiast wykonanie w 2018 r.). Rozbudowa przewiduje poszerzenie drogi do 7 mb, przebudowę chodników, miejsc postojowych oraz budowę ścieżki pieszo-rowerowej,
- b) na drogach wojewódzkich:
  - przebudowę drogi nr 163 od torów kolejowych w Czaplinku w kierunku Połczyna Zdroju wraz z projektem przejścia w m. Stare Drawsko (planowane rozpoczęcie w 2018 r.),
  - przebudowę drogi nr 177 na odcinku od Pławna do Czaplinka z ulicą Pławieńską (po uchwaleniu budżetu województwa zachodniopomorskiego na 2017 r. nastąpi dalsze planowanie zadania w odniesieniu do przyznanych środków),
  - na drodze nr 171 planowane są tylko remonty bieżące.

Kolejne spotkania burmistrza z zarządcami dróg ustalono w marcu 2017 r.

Marek Młynarczyk  
kierownik Referatu Inwestycji i Budownictwa

## PREMIA NA ROZPOCZĘCIE DZIAŁALNOŚCI GOSPODARCZEJ

W październikowym numerze Biuletynu Informacyjnego zachęcałam Państwa do skorzystania z bezpłatnych konsultacji dot. ogłaszanych przez Stowarzyszenie Lokalna Grupa Działania „Partnerstwo Drawy z Liderem Waleckim” o naborze wniosków na rozpoczęcie działalności gospodarczej, który został ogłoszony 1 grudnia br.

Wnioski można składać do Biura Stowarzyszenia Lokalna Grupa Działania „Partnerstwo Drawy z Liderem Waleckim”, Złocieniec, ul. Stary Rynek 6, 78 – 520 Złocieniec w godzinach od godz. 7:00-15:00, od poniedziałku do piątku **do 31 grudnia 2016 r.**

Wniosek wraz z załącznikami należy złożyć w 2 egzemplarzach: po dwie wersje papierowe oraz 2 wersje elektroniczne na płycie CD/DVD, przy czym wersja elektroniczna powinna zawierać wniosek, biznesplan. O terminie złożenia wniosku decyduje data wpływu do Biura Stowarzyszenia Lokalna Grupa Działania „Partnerstwo Drawy z Liderem Waleckim”, biuro jest czynne od poniedziałku do piątku w godz. 7:00-15:00.

**Wnioski nadsyłane pocztą, faksem lub drogą elektroniczną nie będą uwzględniane.**

Wniosek powinien być podpisany przez osoby uprawnione do reprezentowania podmiotu oraz zawierać adres beneficjenta. Za prawidłowe sporządzenie wniosku **odpowiada wnioskodawca**. Informacje udzielane są w siedzibie Stowarzyszenia oraz pod numerem telefonu: **94 372 03 25**. Pytania można kierować również na adres e-mail: [biuro@partnerstwodrawy.pl](mailto:biuro@partnerstwodrawy.pl).

Premia na rozpoczęcie działalności gospodarczej będzie wynosić **50 000 zł**. Premia będzie wypłacana (80% pierwsza transza, 20% druga transza) w formie płatności ryczałkowej w wysokości 100% kosztów kwalifikowanych, wskazanych we wniosku i biznesplanie. Pierwsza transza będzie wypłacona po złożeniu wniosku o płatność w terminie trzech miesięcy od podpisania umowy na przyznanie premii. Wniosek na drugą transzę składa się po zakończeniu działania, nie później jednak niż po upływie 2 lat od dnia zawarcia umowy i nie później niż w dniu 31 grudnia 2022 r.

Katarzyna Szłońska  
Sekretarz Gminy Czaplunek

## PODSUMOWANIE PROJEKTU SZKOLENIOWEGO

Złożony przez Gminę Czaplunek na początku lutego br. do Powiatowego Urzędu Pracy w Drawsku Pomorskim wniosek o przyznanie środków z Krajowego Funduszu Szkoleniowego na sfinansowanie kosztów kształcenia ustawicznego pracowników Urzędu Miejskiego w Czaplunku otrzymał dofinansowanie w wysokości 45.407,20 zł. Z projektu skorzystało 20 pracowników, którzy wzięli udział w specjalistycznych szkoleniach, a 8 pracowników od października rozpoczęło roczne studia podyplomowe, bezpośrednio związane z charakterem zajmowanego stanowiska (administrator bezpieczeństwa informacji, zamówienia publiczne, prawo administracyjne, prawo pracy, administracja publiczna, zarządzanie projektami, public relations i komunikacja społeczna, zarządzanie nieruchomościami). Oprócz 26 szkoleń, w których pracownicy urzędu uczestniczyli indywidualnie, w ramach projektu skorzystali także z pięciu otwartych szkoleń zorganizowanych w ratuszu. Dwa szkolenia poświęcone były kodeksowi postępowania administracyjnego (KPA dla początkujących i KPA dla zaawansowanych). W listopadzie odbyło się szkolenie na temat zamówień publicznych, a w grudniu odbyły się dwa szkolenia: na temat poprawnej polszczyzny w pracy urzędnika oraz szkolenie z zakresu udzielania pierwszej pomocy przedmedycznej.

Oficjalnie projekt zakończony zostanie w czerwcu 2017 roku, z chwilą ukończenia przez pracowników studiów podyplomowych.

Katarzyna Szłońska  
Sekretarz Gminy Czaplunek



## INFORMACJA DLA NOWOŻEŃCÓW

Od 2017 roku zawarcie związku małżeńskiego przed kierownikiem Urzędu Stanu Cywilnego w Czaplunku odbywać się będzie oprócz dni i godzin, w których pracuje Urząd Miejski, **w następujących terminach: 14 stycznia (sobota), 4 lutego (sobota), 4 marca (sobota), 1 kwietnia (sobota) i 16 kwietnia (niedziela), 13 maja (sobota), 3 czerwca (sobota), 1 lipca (sobota), 5 sierpnia (sobota), 2 września (sobota), 7 października (sobota), 4 listopada (sobota), 2 grudnia (sobota) i 25 grudnia (poniedziałek).**

Rezerwacji terminu ślubu można dokonać telefonicznie pod nr: +48 94 372 62 00 lub osobiście w siedzibie Urzędu Stanu Cywilnego w Czaplunku.

Przy dokonywaniu rezerwacji terminu ślubu, kierownik USC wyznacza osobom zamierzającym zawrzeć związek małżeński (nupturientom) termin do złożenia przez nich osobiście w siedzibie USC w Czaplunku zapewnienia o nieistnieniu przeszkód wyłączających zawarcie małżeństwa.

Niezgłoszenie się nupturientów do USC w Czaplunku w wyznaczonym przez kierownika USC w Czaplunku terminie, w celu złożenia zapewnienia o nieistnieniu przeszkód wyłączających zawarcie małżeństwa, skutkuje anulowaniem dokonanej rezerwacji.

Katarzyna Szłońska  
Sekretarz Gminy Czaplunek

## Kłusownik ryb to też złodziej

Kupując ryby z nielegalnych źródeł stajesz się współwinnym bezprawnego procederu kłusownictwa. Kłusownictwem, które jest bardzo dochodowym interesem, zajmują się zorganizowane grupy złodziejskie. Ta przestępcza działalność powoduje ogromne straty finansowe dla właścicieli akwenów wodnych, a także dewastację ekosystemu i szeroko pojętego środowiska. Niekontrolowana i grabieżcza działalność kłusowników może doprowadzić do degradacji i wyginięcia różnorodnych organizmów żyjących w środowisku wodnym. Kłusownicy nie zważają na okresy ochronne ryb, odławiają ryby niewymiarowe i nie uznają limitów. Pozyskują ryby w sposób niedozwolony.

Przypominam, że kupowanie ryb z nielegalnego źródła napędza kłusownictwo, a tym samym zachęca kłusowników do procederu złodziejstwa.

**Nie bądź obojętny na łamanie prawa i dewastację środowiska, informuj, również anonimowo, o przypadkach kłusownictwa, a także o nielegalnej sprzedaży ryb.**

### Zadzwoń:

- Społeczna Straż Rybacka: **502 061 432** lub **669 333 484**,
- Państwowa Straż Rybacka: **502 701 562**,
- policja: **997**,
- straż miejska Czaplunek: **665 777 709**.

Ryszard Leśniewicz  
komendant straży miejskiej w Czaplunku

## Powołano zespół ds. opracowania Programu Promocji Zdrowia Psychicznego

Zarządzeniem Burmistrza Czaplunku z dnia 9 grudnia 2016 r., w gminie Czaplunek powołany został zespół do spraw opracowania Programu Promocji Zdrowia Psychicznego dla gminy Czaplunek na lata 2017-2020.

Zespół powołany został zgodnie z założeniami Narodowego Programu Zdrowia Psychicznego, w ramach zadania wspierającego realizację celu operacyjnego 3: Profilaktyka problemów zdrowia psychicznego i poprawa dobrostanu psychicznego społeczeństwa. Utworzony zespół składa się z 12 członków, tj. przedstawicieli jednostek organizacyjnych pomocy społecznej, opieki zdrowotnej, systemu oświaty oraz przedstawiciela JST.

Zadaniem zespołu będzie przygotowanie Programu Promocji Zdrowia Psychicznego dla gminy Czaplunek na lata 2017-2020, obejmującego potrzeby ludności gminy Czaplunek w zakresie zdrowia psychicznego, ze wskazaniem listy priorytetów promocji zdrowia psychicznego, kształtowaniu zachowań i stylów życia korzystnych dla zdrowia psychicznego, rozwijanie umiejętności radzenia sobie w sytuacjach zagrażających zdrowiu psychicznemu oraz realizacja, koordynowanie i monitorowanie Programu.

Pierwsze spotkanie zespołu odbędzie się już po nowym roku, w styczniu 2017.

Katarzyna Kibitlewska  
inspektor ds. promocji i turystyki



## Realizacja programu „Rodzina 500+” i innych świadczeń dla rodziny

Od 1 kwietnia do 9 grudnia, złożono 960 wniosków, w tym 104 elektronicznie (11%), na 1460 dzieci.

Kompletne wnioski rozpatrywane są w kolejności ich składania. Na dzień 12.12.2016 r. wydano 969 decyzji administracyjnych.

Pierwsza wypłata świadczeń nastąpiła 28 kwietnia, kolejne 10 i 20 maja, 10 i 20 czerwca, 11 i 20 lipca, 19 sierpnia, 20 września, 20 października, 18 listopada, następna jest zaplanowana na 20 grudnia br.

Łączna kwota wypłaty wszystkich świadczeń do końca listopada wynosi 5.102.009,10 zł. Grudniowa wypłata planowana jest na kwotę 655.136,40 zł.

Każda osoba wnioskująca o powyższe świadczenie otrzymała lub otrzyma stosowną decyzję, w której określona zostanie liczba dzieci uprawnionych do świadczenia, kwota świadczeń i terminy wypłaty.

Pierwszy okres, na który ustalane jest prawo do świadczenia wychowawczego, rozpoczyna się 1 kwietnia 2016 r. i kończy się dnia 30 września 2017 r.

Świadczenia wychowawcze wypłacane są i przekazywane na konta osobiste za pośrednictwem Pomorskiego Baku Spółdzielczego w Czaplunku w terminie do 20-go każdego miesiąca.

Od 1.08.2016 r. przyjmowane są wnioski z funduszu alimentacyjnego na okres zasiłkowy 2016/2017. Na dzień 09.12.2016 r. złożono 132 wnioski, które są już rozpatrywane na bieżąco.

Od 1.09.2016 r. przyjmowane są również wnioski o przyznanie świadczeń rodzinnych na okres zasiłkowy 2016/2017. Na dzień 9.12.2016 r. złożono 516 wniosków, z czego 16 zostało jeszcze do rozpatrzenia.

Renata Podkowiak  
Kierownik MGOPS w Czaplunku

## Kolejne kontrole segregacji odpadów

W dniu **23.11.2016 r.** zostały przeprowadzone kolejne kontrole w zakresie przestrzegania zasad prawidłowej segregacji odpadów komunalnych. Kontrolę przeprowadzili pracownicy Urzędu Miejskiego w Czaplunku przy udziale prezesów zarządu spółdzielni mieszkaniowych: **Walecka 56 p. Andrzeja Kaczorkiewicza** oraz „Osiedla Wieszców” **p. Jerzego Rutkowskiego i p. Sabiny Pierwieńckiej Przewodniczącej Samorządu Mieszkańców Osiedla nr 3**. Kontrolowane zostały nieruchomości Spółdzielni Mieszkaniowej Walecka 56 oraz nieruchomości „Osiedla Wieszców” przy ul. Mickiewicza 5/1 w Czaplunku. Mieszkańcy ww. nieruchomości zadeklarowali selektywną zbiórkę odpadów komunalnych. Podczas kontroli stwierdzono brak segregacji odpadów komunalnych. W pojemnikach na odpady zmieszane znajdowały się śmieci nadające się do recyklingu w ilości około 30-40%. Jeśli chodzi o selektywną zbiórkę odpadów segregacja wyglądała poprawnie.

W związku z podrzucaniem odpadów przez osoby niezamieszkujące na terenie spółdzielni mieszkaniowych, kontrolujący zalecili wykonanie zamkniętych altan śmietnikowych przez spółdzielnie mieszkaniowe „Osiedle Wieszców” oraz Walecka 56.

Odnosząc się natomiast do kwestii opłat z tytułu odbioru odpadów komunalnych wskazać należy, iż nieprzestrzeganie przez mieszkańców zadeklarowanej segregacji odpadów rodzi odpowiedzialność zbiorową całej spółdzielni. Wynika to z faktu trudności w ewentualnym ustaleniu, którzy z mieszkańców budynku wielorodzinnego, mimo złożonej deklaracji nie dokonują selekcji odpadów. W związku z tym, niezależnie od faktu czy mieszkaniec przestrzega zadeklarowanej segregacji będzie zobowiązany do zapłaty wyższej stawki opłaty naliczonej przez gminę jak za odpady zmieszane, czyli 14 zł od osoby. Zalecenia pokontrolne dotyczą pilnego dostosowania się do obowiązku segregacji lub konieczności dokonania korekty deklaracji śmieciowej. Następnie przeprowadzone zostaną ponowne kontrole selektywnej zbiórki odpadów komunalnych.

Anna Kwacz  
podinspektor ds. gospodarki odpadami i obsługi Sam. Wiejskich

## Nowy sposób płatności za gospodarowanie odpadami komunalnymi – przelewy masowe

Z dniem 1. stycznia 2017 r. w gminie Czaplinek opłata za odpady komunalne pobierana będzie za pomocą indywidualnych rachunków bankowych. Każdy z mieszkańców zgodnie ze złożoną deklaracją za gospodarowanie odpadami komunalnymi, do końca roku 2016 otrzyma informację z nadanym indywidualnym numerem rachunku bankowego oraz książeczkę opłat za śmieci.

Małgorzata Rogowska  
podinspektor ds. opłat zagospodarowania  
odpadami komunalnymi

## II edycja konkursu wiedzy pt. „Wokół symboli narodowych”

10 listopada 2016 r. uczniowie klas I- III ze Szkoły Podstawowej w Czaplunku wzięli udział w regionalnym konkursie wiedzy pt. „Wokół symboli narodowych”, który po raz drugi został zorganizowany przez Oddziałowe Biuro Edukacji Publicznej Instytutu Pamięci Narodowej w Szczecinie. Celem konkursu było popularyzowanie wśród uczniów edukacji wczesnoszkolnej, wiedzy historycznej, szczególnie tej związanej z symbolami narodowymi Polski.

Do konkursu zgłosiły się 72 szkoły z województwa zachodniopomorskiego oraz północnej części województwa lubuskiego, wzięło w nim udział 3200 uczestników.



*Uczniowie klasy drugiej z wykonanymi przez siebie symbolami naszej Ojczyzny.*

z naszego krajem. Przybliżone im zostały symbole, takie jak godło, flaga i hymn. Uczniowie zapoznali się także z symbolami graficznymi związanymi z naszą ojczyzną i jej historią. Rozbudzone w nich zostały uczucia patriotyczne, których należy uczyć od najmłodszych lat.

W przygotowaniu do konkursu bardzo pomocne były materiały edukacyjne IPN, tj. strona internetowa [www.pamiec.pl/historiawkolorach](http://www.pamiec.pl/historiawkolorach), film animowany „Polak Mały” oraz gra „Znaj znak”.

Wszystkim uczestnikom konkursu życzymy powodzenia i trzymamy kciuki za ich sukces! Na wyniki osiągnięć uczniów musimy poczekać do końca 2016 roku.

Anna Lewandowska  
Agnieszka Pieńkos  
Szkoła Podstawowa w Czaplunku

## PASJA

Pasja. Czym ona jest dla człowieka? Czy każdy powinien znaleźć w sobie „własne ja”? Jak rozbudzić w sobie ciekawość świata, życia? Jeżeli Ty masz coś naprawdę swojego i wiesz o tym wszystko, staje się to trwałą częścią Twojej osobowości. Nie jesteś już przeciętną, jedną z wielu osób, ale stajesz się KIMS. Tym Kimś na pewno jest Pani Genowefa Polak, która na zaproszenie wychowawców klasy VIA i VID podzieliła się swoim hobby - decoupagem.

Sztuka ta pozwala na odkrycie w sobie twórcy, pasjonata. Bowiem od nas tylko zależy, jaki kolor będzie miała świeca, słoik, butelka, talerz, szklanka...

Mieliśmy możliwość obcowania ze sztuką przez duże „SZ”. Pani Genowefa zdradziła nam wiele ciekawostek ze swojej pracy twórczej. Na koniec odpowiadała na nasze pytania. Zaproponowała nam również warsztaty, na których mogliśmy zgłębić tajniki tej niezwyklej techniki artystycznej.

Bardzo dziękujemy za przyjęcie zaproszenia. Spotkanie odbyło się w ramach realizowanego w szkole programu „Człowiek z pasją”.

Zyta Jurczyszyn  
Inga Lewandowska  
Szkoła Podstawowa w Czaplunku



*Pani Genowefa Polak podczas spotkania*



## Nagrody dla uczniów zaangażowanych w „Akademię Przyjaciół Pszczół”

Organizator akcji – producent oleju Kujawski, docenił wkład pracy uczniów naszej szkoły, którzy tworzą grupę „Propolki”. Uczniowie bowiem otrzymali nagrody rzeczowe – gadzety firmowe (każdy o wartości 30 zł) za jedne z najciekawszych relacji z zajęć. Opiekun grupy otrzymał natomiast bon podarunkowy na kwotę 200 zł na zakup materiałów potrzebnych do realizacji zajęć w sklepie „Media Markt”.

Otrzymane nagrody zmobilizowały uczniów do jeszcze większego wysiłku na rzecz ochrony pszczół.

Urszula Tokarz  
Szkoła Podstawowa w Czaplunku



*Uczniowie zaangażowani w akcję*

## „Młodzieżowa Akademia Pierwszej Pomocy” w SP Czaplunek

23 listopada 2016 roku w Szkole Podstawowej w Czaplunku zakończono dwumiesięczny cykl warsztatów z zakresu pierwszej pomocy (30 godzin), w których wzięli udział wszyscy uczniowie klas 1-6. W ramach zajęć uczestnicy rozpoznawali stany zagrożenia życia i uczyli się podstawowych czynności ratowniczych, wykonywali ćwiczenia z zakresu resuscytacji krążeniowo-oddechowej, tamowania krwotoków, postępowania z osobą zadławioną, zawałem serca, udarem mózgu, chorującym na padaczkę czy też nieprzytomnym.

Prowadzący przeprowadzili także edukację w zakresie prawidłowego używania numerów alarmowych i poprawnego przekazywania informacji służbom ratunkowym. Każdy uczestnik na zakończenie warsztatów otrzymał certyfikat uczestnictwa, potwierdzający nabyte umiejętności ratownicze. Warsztaty zostały zorganizowane w ramach realizacji zadania publicznego Gminy Czaplunek na 2016 rok – projekt pt. „Młodzieżowa Akademia Pierwszej Pomocy”. Przeprowadzili je uczniowie Zespołu Szkół Ponadgimnazjalnych w Czaplunku pod kierunkiem zawodowego ratownika medycznego pana Jarosława Tarnowskiego.

Uczestnictwo w profesjonalnych warsztatach ratowniczych znacząco wpłynęło na wzrost świadomości oraz umiejętności naszych uczniów w zakresie podejmowania czynności ratujących życie.

W imieniu wszystkich uczniów, dyrekcji i nauczycieli Szkoły Podstawowej w Czaplunku, składam serdeczne podziękowania wolontariuszom z czaplineckiego Liceum: Magdalenie Ryczek, Alicji Matulojć, Adeli Zarebie, Magdalenie Wolter, Nicoletcie Synówce, Joannie Cytkowskiej, Klaudii Chachler, Kacprowi Siwkowi, Adamowi Olkowskiemu, Pawłowi Kłossowi, Filipowi Kochańskiemu i Szymonowi Bąkowskiemu oraz ratownikowi medycznemu – panu Jarosławowi Tarnowskiemu - za poświęcony czas i zaangażowanie w edukację młodego pokolenia w tak ważnej dziedzinie, jaką jest ochrona zdrowia i życia drugiego człowieka.

Izabela Małkowska  
wicedyrektor Szkoły Podstawowej w Czaplunku



*Grupa przeszkolonych dzieci*

## Pamiętamy o zwierzętach

Chcąc przyłączyć się do ogólnopolskich akcji związanych z właściwą opieką nad zwierzętami, w październiku 2016 r. w klasach I-III, został przeprowadzony konkurs plastyczny pt. „O psach, kotach i innych zwierzętach, czyli historyjka krótką o tym jak należy opiekować się swoimi pupilami”. Od października do listopada klasy II c, III e i III f zbierały koce i karmę, które 24 listopada br. zostały przekazane do przytuliska w Pławnie.

Podczas krótkiej wycieczki uczniowie ww. klas mieli okazję poznać miejsce, w którym bezdomne zwierzęta mają nowy dom. Wiele radości sprawił dzieciom bliski kontakt z kotami i psami, które „oprowadzały” gości po swojej posiadłości. Atrakcją był również bliski kontakt z dzikiem oraz możliwość nakarmienia konia.

Dziękujemy uczniom i ich rodzicom za to, że chętnie włączyli się w organizowaną zbiórkę karmy. Cieszymy się z faktu, iż swoją postawą i zaangażowaniem pokazali oni, że nie jest im obojętny los porzuconych przez drugiego człowieka zwierzęcia.

Anna Lewandowska  
Agnieszka Pieńkos  
Beata Kukla



*Radość dzieci z możliwości bliskiego kontaktu ze zwierzętami.*

## „Owocowy raj”

Zgodnie z założeniami Programu Profilaktyki Szkoły Podstawowej w Czaplinku uczymy uczniów zasad właściwego odżywiania i od najmłodszych lat zachęcamy ich do dbania o swoje ciało i zdrowie. W tym roku, w ramach urozmaicenia sposobów docierania do dzieci z ważnymi treściami, nawiązaliśmy współpracę z wicedyrektorem Powiatowego Centrum Kształcenia Zawodowego i Ustawicznego w Drawsku Pomorskim panem Andrzejem Połońskim, który pozytywnie odpowiedział na naszą prośbę i zgodził się na realizację przedsięwzięcia „Owocowy raj” przez nasze placówki. W dniach od 20 września do 16 listopada każda z czternastu klas I – III SP była goszczona przez PCKZiU.



*Uczestnicy projektu „Owocowy raj”*

Dziękujemy wszystkim uczniom Zespołu Szkół Ponadgimnazjalnych i Młodzieżowego Ośrodka Wychowawczego w Czaplinku zaangażowanym w przygotowywanie zdrowych i smacznych przysmaków - posiłków owocowych. Szczególne podziękowania składamy opiekunom młodzieży - pani Ilonie Sepiotek i panu Pawłowi Kaniewskiemu, którzy nadzorowali prace przyszłych gastronomów i bacznie czuwali nad prawidłowym przebiegiem przygotowań poczęstunku.

Jesteśmy przekonani, że dzięki temu przedsięwzięciu zwiększyliśmy świadomość naszych uczniów na temat zdrowego odżywiania.

Lidia Kucharska  
Szkoła Podstawowa w Czaplinku

## II Święto Matematyki w SP Czaplinek!

8 grudnia 2016 roku w Szkole Podstawowej w Czaplinku zorganizowano imprezę podsumowującą realizację projektu pt. „Wprawiamy matematykę w ruch” – współfinansowanego przez Fundację mBanku w ramach III edycji programu grantowego mPotęga.

W imprezie pod nazwą „II Święto Matematyki”, wzięli udział uczniowie klas czwartych, piątych i szóstych, rodzice i nauczyciele. Swą obecnością zaszczylicili uczestników: burmistrz Czaplinka pan Adam Kośmider oraz dyrektor placówki pan Aleksander Fudała. Podczas spotkania przedstawiono: krótkie pod-



sumowanie z realizacji zadań i fotorelację, rozstrzygnięto prowadzone konkursy oraz nagrodzono laureatów i najaktywniejszych uczestników działań. W wieloetapowym konkursie matematycznym – „OMNIBUS 4,5,6” laureatami zostali: Damian Barna i Tymoteusz Skowron z klasy 6a – 100% poprawnych rozwiązań oraz Justyna Groździej z klasy 5b i Łukasz Zaręba z klasy 4c. Zwycięzcami Twórczego Konkursu na Matematyczną Zakładkę - objętego honorowym patronatem burmistrza Czaplinka zostali: na poziomie klas szóstych – Zuzanna Kopciuch z kl. 6a, na poziomie klas piątych – Igor Nawrocki z kl. 5a, a na poziomie klas czwartych – Mateusz Dul z klasy 4b.

Zwycięskie projekty zakładek zostaną wydrukowane profesjonalnie w drukarni, a następnie przekazane wszystkim uczestnikom projektu, czyli uczniom klas 4-6. Ponadto zostaną przesłane – jako materiał promujący działania szkoły i Gminy Czaplinek do szkół podstawowych w powiecie drawskim. Laureaci konkursów otrzymali pamiątkowe dyplomy i nagrody, które ufundowała Rada Rodziców przy Szkole Podstawowej w Czaplinku.

Impreza miała charakter interaktywny, w jej trakcie uczniowie rozwiązywali matematyczne zadania, zagadki, układali domina i rozsypanki matematyczne, uczestniczyli w wyścigach rzędów z tabliczką mnożenia i dzielenia. Zadania dla każdej z klas zostały opracowane i przygotowane przez zespół nauczycieli matematyki: p. Joannę Ścisłowską, p. Halinę Zamojć, p. Kamilę Dębicką, p. Elżbietę Krasoń i koordynatora projektu – Izabelę Małkowską oraz p. Bogdana Hamerskiego.

Izabela Małkowska  
wicedyrektor Szkoły Podstawowej  
w Czaplinku



*Impreza pn. „II Święto Matematyki”*

## Wrześniowe prace archeologiczne w czaplineckim Stonehenge podsumowane!

We wrześniu 2016 r. Dział Archeologii Muzeum w Koszalinie przeprowadził badania archeologiczne na stanowisku z kręgami kamiennymi w Pławnie. Był to pierwszy, regularny sezon wykopaliskowy, którego celem było przede wszystkim rozpoznanie stanowiska pod kątem dalszych prac, tj. zagęszczenia obiektów, głębokości ich występowania, warunków glebowych, itp. W ich wyniku przebadano obszar o powierzchni ok. 2 arów (200 m<sup>2</sup>), na którym odkryto 4 groby ciałopalne.

Stanowisko zostało odkryte pod koniec 2014 r., kiedy do Działu Archeolo-



Prace archeologiczne

gii Muzeum w Koszalinie dotarła informacja od pracowników Nadleśnictwa Świerczyna o „dużych kamieniach wystających z ziemi”. Przeprowadzona wówczas prospekcja terenowa potwierdziła istnienie kurhanu otoczonego stelami kamiennymi oraz głazów wystających nieznacznie powyżej gruntu, które z dużą dozą prawdopodobieństwa można było uznać za pozostałości kręgów kamiennych. Dopiero jednak rozpoznanie stanowiska przeprowadzone w maju 2015 r., połączone z miejscowym usunięciem warstwy humusu, potwierdziło istnienie w tym miejscu kolejnych kurhanów oraz trzech kręgów kamiennych.

Jeszcze przed rozpoczęciem regularnych prac wykopaliskowych możliwe było ustalenie chronologii stanowiska - co jest rzeczą niespotykaną. Na podstawie charakterystycznych konstrukcji kamiennych możliwe było powiązanie ich z obecnością na Pomorzu plemienia Gotów, które zajmowało ten teren od końca I w. do początków III w. Ostatnie badania wykopaliskowe tylko potwierdziły

wcześniejsze przypuszczenia.

O wyjątkowości stanowiska w Pławnie przesądza obecność na nim trzech kręgów kamiennych. Wszystkie utworzone były z dużych głazów (obecnie przewróconych), ustawionych względem siebie w odległości ok. 2,5 – 3,0 m, połączonych dodatkowo wieńcami z niewielkich otoczek, ciasno przylegających do siebie. Na ich podstawie ustalono średnice poszczególnych kręgów na 22,0 m, 26,5 m oraz 19,0 m. Miejsca gdzie stele nie zachowały się były doskonale widoczne w postaci „gniadz” złożonych z niewielkich kamieni, które służyły do stabilizacji dużych głazów. Wszystkie kręgi zarejestrowane na stanowisku w Pławnie miały zaznaczony centralny punkt w postaci pojedynczej steli środkowej lub kilku głazów. Szczególnie interesujący był centralnie umieszczony głaz w kręgu nr I, który mierzył aż 2,7 m długości. Pozostałe stele kamienne były zdecydowanie mniejsze; ich długość wahała się od 1,3 m do 1,8 m.

Najlepiej zachowany był krąg nr I, w okolicach którego prowadzono tegoroczne prace. Wykopy założono po zewnętrznej – południowej i wschodniej stronie kręgu. Planowane jest okopanie kręgu ze wszystkich stron, a dopiero później przebadanie jego wnętrza. Na podstawie innych stanowisk o podobnym charakterze wiadomo, że wewnętrzna przestrzeń kręgów była pusta, a obiekty znajdowały się poza nimi. W miejscu gdzie prowadzono tegoroczne prace natrafiono na 4 groby ciałopalne. Jeden z nich to tzw. grób popielnicowy, gdzie szczątki zmarłego, po spaleniu na stosie umieszczano w urnie/popielnicy i dopiero wówczas zakopywano w ziemi. Pozostałe 3 obiekty to groby jamowe, czyli spalone szczątki umieszczano bezpośrednio w jamie grobowej. Razem z prochami zmarłego wkładano do grobów jego wyposażenie, które nie spłonęło w trakcie palenia na stosie (przedmioty metalowe, kościane, gliniane lub kamienne). Często jest ono zdeformowane na skutek działania ognia. W ostatnim sezonie badawczym, w czterech grobach znaleziono m. in.: 2 zapinki brązowe (stop miedzi i cyny), sprzączkę wykonaną z tego samego metalu, 2 przęśliki (kamienny i gliniany), ozdobną szpilę kościaną oraz naczynie gliniane spełniające funkcję popielnicy. Dotychczas nie natrafiono na grób szkieletowy, gdyż charakterystyczną cechą obrządku pogrzebowego Gotów było stosowanie zarówno ciałopalenia, jak i inhumacji. Groby szkieletowe z reguły

zawierają przedmioty zachowane w lepszym stanie, gdyż nie zostały one poddane działaniu ognia. Dlatego mają szansę zachować się np. paciorki wykonane z bursztynu lub szkła, które podczas palenia na stosie spaliłyby się lub stopiły. Najprawdopodobniej przyszłe badania pozwolą na odkrycie również tego typu grobów.

Cmentarzysko w Pławnie bez wątpienia można określić mianem „unikatowe”. Na Pomorzu znanych jest nieco ponad 20 stanowisk z kręgami kamiennymi, z których do naszych czasów zachowało się jedynie 5 innych. Pozostałe stanowiska z kręgami kamiennymi obecnie nie istnieją, gdyż zostały rozebrane jeszcze w XIX w. podczas budowy okolicznych dróg lub na podmurówki. Taki los spotkał np. krąg kamienny w oddalonej o ok. 15 km Świerczynie, który został rozebrany w latach 70-tych XIX w., podczas odbudowy wsi po pożarze. Usytuowanie stanowiska w Pławnie z dala od okolicznych zabudowań, w terenie zalesionym, z pewnością uchroniło je przed podobnym losem. Obecnie kręgi kamienne możemy podziwiać na pięciu stanowiskach, gdzie zostały one zrekonstruowane i udostępnione zwiedzającym, stając się lokalną atrakcją turystyczną. Są to: Babi Dół-Borcz i Węsiory w pow. kartuskim, Odry i Leśno w pow. chojnickim oraz położona w okolicy Koszalina Grzybnica. Miejmy nadzieję, że po zakończeniu badań wykopaliskowych, stanowisko w Pławnie dołączy do tego wąskiego, ale prestiżowego grona rezerwatów archeologicznych z kręgami kamiennymi.



Brązowa sprzączka (zdeformowana na skutek działania ognia), przęśliki kamienny, szpila kościana z ozdobną główką

Należy również podkreślić, że tegoroczny sezon wykopaliskowy nie mógłby odbyć się bez życzliwości ze strony miasta i gminy Czaplinek, która udostępniła zakwaterowanie ekspedycji archeologicznej oraz Nadleśnictwu Świerczyna, które zapewniło pomoc logistyczną.

Andrzej Kasprzak  
Muzeum w Koszalinie



## Spotkanie ze znaną pisarką

30 listopada br. w Gminnej Bibliotece Publicznej w Czaplunku, w nastrojowej atmosferze, odbyło się niezwykle ciekawe spotkanie z popularną, szczecińską pisarką - Sylwią Trojanowską. Spotkanie było moderowane przez dyrektora biblioteki Eugenię Szastko.

Autorka, znana przede wszystkim z emocjonalnych powieści obyczajowych, opowiadała o problematyce swoich utworów i o kulisach ich powstawania.

Sylwia Trojanowska zadebiutowała w 2015 roku powieścią obyczajową zatytułowaną „Szkoła Latania”. Powieść ta opowiada historię młodej kobiety, zmagającej się z zaniżoną samooceną, wynikającą z brakiem akceptacji swojej fizyczności i otyłością. Katarzyna Laska, bo tak przewrotnie nazywa się główna bohaterka, na oczach czytelników przechodzi metamorfozę fizyczną i mentalną, mierzy się z wyzwaniem dnia codziennego, uczy się pokonywać trudności i poznaje smak pierwszej, acz skomplikowanej miłości.

Kontynuacja debiutanckiej powieści pt. „Blisko chmur” została doskonale przyjęta przez czytelników, którzy już czekają na ostatni tom historii o Kasi. Ukaże się on nakładem Wydawnictw Videograf S.A. już w styczniu 2017 r.

W trakcie spotkania wywiązała się żywiłowa dyskusja, a czytelniczki zadawały autorce wiele przenikliwych pytań, które jeszcze bardziej przybliżyły im problematykę powieści.

Na prośbę czytelników, autorka osobiście przeczytała ulubiony fragment, pochodzący z „Blisko chmur”, a na koniec, w związku z andrzejkowym czasem, każdemu z uczestników zaproponowała los – złotą myśl.

Wszystkich zainteresowanych twórczością naszego gościa zapraszamy do Gminnej Biblioteki Publicznej w Czaplunku, przy ul. Waleckiej 49, w której wszystkie powieści Sylwii Trojanowskiej są dostępne.

Eugenia Szastko  
Dyrektor Gminnej Biblioteki Publicznej w Czaplunku



Spotkanie autorskie z Sylwią Trojanowską

## MIKOŁAJKI Z „KRAINĄ Z LODU” W BIBLIOTECE

5 grudnia 2016 r. w czytelni Gminnej Biblioteki Publicznej w Czaplunku została wystawiona sztuka teatralna dla najmłodszych pt. „Kraina z lodu” w wykonaniu Teatru Fantazja. Spektakl powstał na podstawie znanego na całym świecie filmu W. Disneya, który opowiada o losach dwóch sióstr –



Spektakl pt. „Kraina z lodu”

Elzy i Anny. Starsza z sióstr - księżniczka Elza - nie potrafiła zapanować nad swoją mocą władania lodem i uciekła z królestwa, aby nie wyrządzić nikomu krzywdy. Jednak jej siostra Anna bardzo tęskni za Elzą. Chce ją odnaleźć i przywrócić lato w całym królestwie. W tym celu udaje się na poszukiwanie Lodowego Zamku. Na swojej drodze Anna spotyka Kristoffa oraz zabawnego bałwanka Olafa, którzy towarzyszą jej w wyprawie. Niezwykła wytrzymałość Anny, jej miłość oraz pomoc przyjaciół sprawia, że siostry odnajdują się a w królestwie znowu zapanowało lato.

Przedstawienie wywarło niezapomniane wrażenia na najmłodszych widzach. Zabawne i wesołe dialogi, piosenki i wspólne zabawy ruchowe sprawiły najmłodszym odbiorcom dużo radości oraz uśmiechu.

W spotkaniu uczestniczyły cztery grupy przedszkolaków z Czaplinka.

Spektakl teatralny został opłacony ze środków dotacji Starostwa Powiatowego w Drawsku Pomorskim.

Eugenia Szastko  
Dyrektor Gminnej Biblioteki Publicznej w Czaplunku

## KORZYSTANIE Z SAUNY SUCHEJ MA WIELE ZALET

Według literatury medycznej, regularne korzystanie z sauny działa hartująco, zapobiega przeziębieniom, poprawia ukrwienie, obniża u mężczyzn ryzyko zawału serca, udaru oraz innych chorób układu krwionośnego. Istnieją również badania, które dowodzą, że korzystanie z sauny suchej po treningu redukuje stres oksydacyjny (stres oksydacyjny - to bardzo niebezpieczny stan, który może doprowadzić do rozwoju wielu chorób. Na stres oksydacyjny narażone są m.in. osoby, które żyją w stresie lub źle się odżywiają). By korzystanie z sauny przynosiło nam jakąś korzyść, należy przestrzegać kilku prostych zasad:

- a) przed wejściem do sauny
  - nie jedz!
  - nie pij alkoholu!
  - zmyj z siebie krem i makijaż, żeby odetkać porę!
  - weź prysznic i wytrzyj się do sucha!
  - ściągnij kąpielówkę lub bieliznę (skorzystaj z ręcznika)!
- b) w trakcie pobytu w saunie
  - jeśli poczujesz się źle – natychmiast wyjdź!
- c) po wyjściu z sauny
  - weź zimny prysznic (jednak najlepiej stopniowo obniżaj jego temperaturę, żeby uniknąć szoku termicznego)
  - napij się wody!
  - po schłodzeniu organizmu odpocznij przez jakiś czas,
  - cała przerwa między wyjściem z sauny, a kolejnym wejściem do niej powinna trwać minimum 10 minut.

Zapraszamy mieszkańców naszej gminy, w te chłodne wieczory, do korzystania z sauny w hali widowiskowo-sportowej przy ul. Waleckiej 49.

Skutki prozdrowotne można uzyskać, gdy korzystamy z tego dobrodziejstwa w sposób regularny i zgodnie z wymienionymi wcześniej zasadami. Należy też dodać, że osoby zdrowe bez żadnych zastrzeżeń mogą korzystać z sauny kilka razy w tygodniu.

Janina Gąszcz  
Referat Sportu i Rekreacji



# 10-LECIE PRACY ARTYSTYCZNEJ SENIORSKIEGO TEATRU "YES"

11 grudnia br. odbył się Jubileusz Teatru „YES”. Dziesięć lat dla niektórych to krótki okres, ale dla czaplineckich seniorów działających w zespole teatralnym to „kawal życia” – bogate życie w teatralnej rodzinie.

Wielu aktorów ze względów rodzinnych czy zdrowotnych przestało pracować w „YES”, ale na tę uroczystość również zostali zaproszeni. Było wiele gratulacji, podziękowań, wspomnień i wzruszeń.

W przeciągu 10 lat w zespole znalazło swoje miejsce, otrzymując możliwość rozwoju oraz samorealizacji, aż 25 aktorów: Wanda Bartosiewicz, Hanna Dyśkowska, Jacenty Giwojno, Stanisława Jakimiec, Stanisław Polak, Krystyna Wójtowicz, Józefa Zawadzka, Bogumiła Żegalska, Elżbieta Żbikowska, Anna Karolewicz, Katarzyna Rudakow, Marianna Ślusarczyk, Halina Kozak, Helena Sempioło, Maria Ławrukiewicz, Adam Stefanik, Halina Kocka, Leszek Uszakiewicz, Maria Kozak, Katarzyna Kasperski, Regina Słoma, Jerzy Kolański, Elżbieta Hajdukiewicz, Janina Dąbrowska, Olga Dolega. Wszystkim Państwu dziękujemy za zaangażowanie, determinację i wielką radość życia, przyjaźń i chęć dzielenia się tym wszystkim z innymi, rozślawiając tym samym gminę Czaplinek, powiat i województwo zachodniopomorskie.

Jubileusz swoją obecnością zaszczytili: Waclaw Mierzejewski przewodniczący Rady Miejskiej w Czaplinku, Bożena Lemisz przewodnicząca Komisji Oświaty, Kultury, Sportu i Turystyki oraz przedstawiciele Zamku Książąt Pomorskich w Szczecinie: Wiesława Nowakowska kierownik Działu Edukacji Artystycznej, instruktor teatralny i wielokrotny juror ARA Iwona Korab-Kowalska oraz Dorota Bączyk juror i muzyk ze Szczecina.



Wiesława Nowakowska i Iwona Korab-Kowalska z Zamku Książąt Pomorskich wręczają pamiątkowy grawerton

Czaplinecki Ośrodek Kultury oraz seniorzy Teatru „YES” serdecznie dziękują sponsorom, dzięki którym osiągnięcia, udział w przeglądach wojewódzkich i ogólnopolskich teatru nie byłby możliwe.

Dziękujemy: Adamowi Kośmidrowi burmistrzowi Czaplinka, Wiesławowi Sperze - firma „Spewko”, Iwoni i Kazimierzowi Pokutyńskim - Cukiernia, Piekarnia w Drawsku Pomorskim, Mariuszowi Pokutyńskiemu - Masarnia w Złocięcu, Ireneuszowi Gackiemu – firma transportowa „IRAS”, Mirosławowi Truskowskiemu – sklep „ELTIK” Elektryka w Czaplinku, Ewie Śłozowskiej, Marii Janowicz, Michałowi Olejniczakowi.

Podziękowania i kwiaty otrzymała również Ewa Tamulewicz – reżyser, plastyk i instruktor Czaplineckiego Ośrodka Kultury, która prowadzi Teatr „YES” od 10 lat.

Podczas jubileuszu Teatr „YES” zaprezentował spektakl „teatru czarnego” pt. „Drzewo chlebowe” nagrodzony II miejscem na Ogólnopolskim Przeglądzie ARS we Włocławku i tytułem „Laureata” na eliminacjach wojewódzkich w Szczecinie. Zaprezentowały się także wokalistki z Czaplineckiego Ośrodka Kultury: Olga Zajac i Oliwia Małys oraz nowopowstały Zespół Śpiewaczy „OdNowa” prowadzone przez instruktora Bartka Michalczyka.

Pan Bartek i Pani Ewa wspólnie też prowadzili całą imprezę, dodatkowo wyświetlono prezentację filmową dorobku artystycznego Teatru „YES”. Było pięknie, gwaro i z rozmachem, wspaniały tort i suto zastawiony stół degustacyjny. Do pierwszego podziału okazałego tortu zaproszono najstarszych wiekiem jak i stażem aktorów: Hannę Dyśkowską i Stanisława Polaka. Wszystkim aktorom odśpiewano sto lat.

Seniorzy Teatru „YES”, Ewa Tamulewicz i Dyrektor CzOK Marcin Naruszewicz jeszcze raz wszystkim serdecznie dziękują.

Ewa Tamulewicz  
Czaplinecki Ośrodek Kultury



# Koncert Noworoczny

Zuzanna Szary - sopran

Marcin Naruszewicz - tenor

para tango

Magdalena Lubik , Zbigniew Mionsko  
zespół - **Tango Cancion**

TANGO \* MUZYKA FILMOWA \*

DUETY OPERETKOWE, MUSICALOWE

**KONCERT W 2 CZĘŚCIACH**

W CENIE BILETU - POCZĘSTUNEK

**27 STYCZNIA 2017 R.**

**BILET**

**30 ZŁ**

miejsce:

**GODZ. 18:30**

do kupienia w CzOK

**HALA WIDOWISKOWO - SPORTOWA**

Zrób prezent swoim bliskim i kup bilet na Koncert Noworoczny - 2017.  
Wszystkich Państwa zapraszamy do zakupu biletów w kasie - CzOK-u.

# Badania Mammograficzne

przy Przychodni Lekarza Rodzinnego „Medyk II” ul. Walecka 54 A



**12 stycznia 2017**



Rejestracja na badanie:  
telefon: 58 325 76 02  
58 325 76 05



**18 stycznia 2017**



Rejestracja na badanie:  
telefon: 58 666 2 444

**Bezpłatnymi badaniami mammograficznymi objęte są Panie od 50 do 69 roku życia.**